

## Manual de cerámica romana IV

Producciones cerámicas  
de época medio-imperial y tardorromana

**Carmen Fernández Ochoa**  
**Ángel Morillo Cerdán**  
**Mar Zarzalejos Prieto**  
(Eds.)



## Manual de cerámica romana IV

Producciones cerámicas  
de época medio-imperial y tardorromana

*Los contextos cerámicos del siglo III d.C.*

**Carmen García Merino**  
**Margarita Sánchez Simón**

*La Terra sigillata hispanica tardía: una propuesta de sistematización*

**Fernando Pérez Rodríguez-Aragón**

*La Terra sigillata africana. Centros de producción, caracterización y vías de difusión*

**Ramón Járrega**

*Importación de vajillas de mesa en época tardía. Dérivées des sigillées paléochrétiennes (DSP) / Terra sigillata gálica tardía / Gaulish "T.S. grise" (Hayes, 1972) / Terra sigillata "arancione-grigia" (Atlante, 1981)*

**Adolfo Fernández Fernández**

*Producciones tardías orientales de vajilla fina: Late Roman C y Late Roman D*

**Adolfo Fernández Fernández**

*Las cerámicas de imitación de Terra sigillata de época tardorromana en Hispania (siglos III-V d.C.)*

**Luis Carlos Juan Tovar**

*La llamada Terra sigillata Hispánica Tardía Meridional (TSHTM). Caracterización y difusión de una vajilla de mesa tardía*

**Patricia Hevia Gómez**  
**Mar Zarzalejos Prieto**

*Anexo. Análisis de cerámicas tipo Terra sigillata Hispánica Tardía Meridional*

**Inmaculada Donate Carretero**  
**Juan Ignacio Serrano Moreno**

*Las cerámicas africanas de cocina en Hispania*

**Alejandro Quevedo**

*Anforas tardorromanas en Hispania. Claves de identificación*

**Darío Bernal-Casasola**

Imagen de cubierta:

Cuenco de la forma 37 tardía. Cubas de la Sagra (Madrid).  
Foto: adaptación a partir de la imagen de M. Torquemada.

## CURSOS DE FORMACIÓN PERMANENTE PARA ARQUEÓLOGOS

- 1.- Manual de Arqueometalurgia  
Coordinación: **Ignacio Montero Ruiz**
- 2.- Manual de Cerámica Medieval y Moderna  
Coordinación: **Jaume Coll Conesa**
- 3.- Manual de cerámica romana I.  
Del mundo Helenístico al Imperio Romano  
Editor científico: **Albert Ribera i Lacomba**
- 4.- Manual de cerámica romana II.  
Cerámicas romanas de época altoimperial  
en Hispania. Importación y producción  
Editores: **Carmen Fernández Ochoa**  
**Ángel Morillo Cerdán**  
**Mar Zarzalejos Prieto**
- 5.- Manual de Tecnologías de la Información  
Geográfica aplicadas a la Arqueología  
Editores: **M<sup>o</sup> del Carmen Mínguez García**  
**Enrique Capdevila Montes**
- 6.- Manual de cerámica romana III.  
Cerámicas romanas de época altoimperial III:  
Cerámica común de mesa, cocina y almacenaje.  
Imitaciones hispanas de series romanas.  
Otras producciones.  
Editores: **Carmen Fernández Ochoa**  
**Ángel Morillo Cerdán**  
**Mar Zarzalejos Prieto**
- 7.- Manual de cerámica romana IV.  
Producciones cerámicas  
de época medio-imperial y tardorromana  
Editores: **Carmen Fernández Ochoa**  
**Ángel Morillo Cerdán**  
**Mar Zarzalejos Prieto**

## Manual de cerámica romana IV

Producciones cerámicas  
de época medio-imperial y tardorromana

Este volumen recoge las lecciones del IV curso de Formación Permanente para Arqueólogos, celebrado en la primavera de 2018 en el Museo Arqueológico Regional de Madrid y que cierra el ciclo de los contenidos relativos a las producciones cerámicas romanas más habituales en los contextos hispanos.

La presente obra se centra en las especies mejor representadas durante los periodos medio-imperial y tardío, y se dirige a presentar de manera clara y sintética la caracterización técnica y morfológica de cada una de estas producciones, algunas de ellas originarias de la propia península Ibérica y otras importadas de diferentes regiones del Imperio. En su conjunto, son ilustrativas de la composición de los contextos arqueológicos formados entre mediados del siglo III y el siglo VI. Entre las producciones seleccionadas se encuentran tanto las vajillas de mesa, como las cerámicas comunes y las ánforas, intentando mostrar la diversidad funcional de las producciones en circulación en las etapas analizadas y el amplio radio de las importaciones. Como es habitual en estos manuales, se recogen las series con mayor presencia en los contextos tardíos en las diferentes regiones peninsulares, renunciando a la casuística de carácter más local, en aras de convertir este compendio de cerámicas en una herramienta de clasificación útil para los profesionales de la arqueología.



---

# Manual de cerámica romana IV

## Producciones cerámicas de época medio-imperial y tardorromana

**Carmen Fernández Ochoa, Ángel Morillo Cerdán  
y Mar Zorzalejos Prieto**  
(Eds.)



**CURSOS DE FORMACIÓN PERMANENTE PARA ARQUEÓLOGOS**

**CONSEJO DE ADMINISTRACIÓN DEL  
MUSEO ARQUEOLÓGICO REGIONAL**

**PRESIDENTA:**

CONSEJERA DE CULTURA Y TURISMO  
Marta Rivera de la Cruz

**VOCALES:**

VICECONSEJERO DE CULTURA Y TURISMO  
Daniel Martínez Rodríguez  
DIRECTORA GENERAL DE PATRIMONIO  
CULTURAL  
Elena Hernando Gonzalo  
DIRECTOR GENERAL DE PROMOCIÓN  
CULTURAL  
Gonzalo Cabrera Marín  
DIRECTORA GENERAL DE INVESTIGACIÓN E  
INNOVACIÓN  
María Luisa Castaño Marín  
ALCALDE DE ALCALÁ DE HENARES  
Javier Rodríguez Palacios  
CATEDRÁTICA DE ARQUEOLOGÍA DE LA  
UNIVERSIDAD AUTÓNOMA DE MADRID  
María del Carmen Fernández Ochoa  
CATEDRÁTICO DE PREHISTORIA DE LA  
UNIVERSIDAD COMPLUTENSE DE MADRID  
Gonzalo Ruiz Zapatero

**SECRETARIA DEL CONSEJO:**

SECRETARIA GENERAL TÉCNICA DE CULTURA  
Y TURISMO  
María José Barrero García

**MUSEO ARQUEOLÓGICO REGIONAL  
DE LA COMUNIDAD DE MADRID**

DIRECTOR  
Enrique Baquedano  
JEFA DEL SERVICIO DE CONSERVACIÓN E  
INVESTIGACIÓN  
Elena Carrión Santafé  
JEFA DEL SERVICIO DE EXPOSICIONES  
María Carrillo Tundidor  
JEFE DEL SERVICIO DE DIFUSIÓN Y  
COMUNICACIÓN  
Luis Palop  
JEFE DEL SERVICIO DE ADMINISTRACIÓN  
José María Pérez Mármol

**SECCIÓN DE ARQUEOLOGÍA DEL COLEGIO  
OFICIAL DE DOCTORES Y LICENCIADOS EN  
FILOSOFÍA Y LETRAS Y EN CIENCIAS DE LA  
COMUNIDAD DE MADRID**

Primera edición: octubre 2019

© *De los textos, fotografías e imágenes:*  
Sus autores

© *De la presente edición:*  
Museo Arqueológico Regional  
Plaza de las Bernardas s/n  
28801 Alcalá de Henares

Sección de Arqueología del Ilustre Colegio  
de Doctores y Licenciados en Filosofía y  
Letras y en Ciencias de la Comunidad de  
Madrid (CDL)  
Calle Fuencarral, 101  
28004 Madrid

*Editores científicos:*

Carmen Fernández Ochoa  
Ángel Morillo Cerdán  
Mar Zarzalejos Prieto

*Coordinación editorial:*

Luis Palop, Museo Arqueológico Regional  
Elena Carrión, Museo Arqueológico Regional

*Diseño, maquetación y preimpresión:*

Vicente Alberto Serrano

Impreso en España - Printed in Spain

Imprime: B.O.C.M.

Dep. Legal: M-32126-2019

I.S.B.N.: 978-84-451-3823-6

No se permitirá la reproducción total o parcial de este libro, incluido el diseño de la maqueta y la cubierta, su incorporación a un sistema informático, ni su transmisión en cualquier forma o por cualquier medio, sea éste electrónico, mecánico, por fotocopia, por grabación u otros medios, sin el permiso previo y por escrito de los titulares del *copyright*.

*Manual de cerámica romana IV. Producciones cerámicas de época medio-imperial y tardorromana*  
Carmen Fernández Ochoa, Ángel Morillo Cerdán y Mar Zarzalejos Prieto (Eds.).  
1ª ed. Alcalá de Henares: Museo Arqueológico Regional;  
Madrid: Colegio Oficial de Doctores y Licenciados en Filosofía y Letras y en Ciencias,  
Sección de Arqueología, 2019. 672 págs.  
Cursos de Formación Permanente para Arqueólogos. I.S.B.N.: 978-84-451-3823-6

---

## Índice

### Introducción

- |   |     |
|---|-----|
| Carmen Fernández Ochoa, Ángel Morillo Cerdán y<br>Mar Zarzalejos Prieto   | 9   |
| 1. Los contextos cerámicos del siglo III d.C.<br>Carmen García Merino (Universidad de Valladolid)<br>Margarita Sánchez Simón (Universidad de Burgos)  | 65  |
| 2. La <i>Terra sigillata</i> Hispánica Tardía: una propuesta de sistematización<br>Fernando Pérez Rodríguez-Aragón (Museo de Valladolid)  | 135 |
| 3. La <i>Terra sigillata</i> Africana. Centros de producción, caracterización y vías<br>de difusión<br>Ramón Járrega (Institut Català d'Arqueologia Clàssica, ICAC)   | 189 |
| 4. Importación de vajillas de mesa en época tardía. Dérivées des sigillées<br>paléochrétiennes (DSP) / <i>Terra sigillata</i> gálica tardía / Gaulish “T.S.<br>grise” (Hayes, 1972) / <i>Terra sigillata</i> “arancione-grigia” (Atlante, 1981)<br>Adolfo Fernández Fernández (Universidad de Vigo) | 229 |
| 5. Producciones tardías orientales de vajilla fina: Late Roman C y Late<br>Roman D<br>Adolfo Fernández Fernández (Universidad de Vigo)  | 285 |
| 6. Las cerámicas de imitación de <i>Terra sigillata</i> de época tardorromana en<br><i>Hispania</i> (siglos III-V d.C.)<br>Luis Carlos Juan Tovar (Sociedad de Estudios de la Cerámica Romana<br>en <i>Hispania</i> , SECAH)  | 415 |

7. La llamada *Terra sigillata* Hispánica Tardía Meridional (TSHTM).  
Caracterización y difusión de una vajilla de mesa tardía  
Patricia Hevia Gómez y Mar Zarzalejos Prieto (Universidad Nacional  
de Educación a Distancia, Madrid) 415
- Anexo. Análisis de cerámicas tipo *Terra sigillata* Hispánica Tardía  
Meridional (TSHTM) procedentes de La Bienvenida-Sisapo  
(Almodóvar del Campo, Ciudad Real)  
Inmaculada Donate Carretero (Instituto del Patrimonio Cultural de  
España) y Juan Ignacio Serrano Moreno (Servicio de Conservación,  
Restauración y Estudios Científicos del Patrimonio Arqueológico.  
Universidad Autónoma de Madrid) 469
8. Las cerámicas africanas de cocina en *Hispania*  
Alejandro Quevedo (Universidad de Murcia) 505
9. Ánforas tardorromanas en *Hispania*. Claves de identificación  
Darío Bernal-Casasola (Universidad de Cádiz) 549

# **1**

## **Los contextos cerámicos del siglo III**

**Carmen García-Merino**  
**Margarita Sánchez Simón**



**Carmen García-Merino**  
Universidad de Valladolid

**Margarita Sánchez Simón**  
Universidad de Burgos





## 1. Introducción

Cerca ya de terminar el primer cuarto del siglo XXI, al abordar el análisis de la cultura material de la tercera centuria cabe aún, a pesar de los avances habidos en la historiografía, la sospecha de que el siglo III ha sido en buena parte y durante bastante tiempo una creación historiográfica. De ahí que resulte inevitable plantearse algunas preguntas: ¿Fue en realidad una etapa marcada por una continuidad empobrecida? ¿Supuso un cambio o significó la decadencia sin paliativos de los rasgos de la cultura de los siglos I y II? Esos interrogantes se pueden resumir en uno solo: ¿Cómo fue el siglo III en cuanto marco para la realidad material que estudia la Arqueología? Como punto de partida es conveniente encuadrar su análisis en el contexto histórico sobre el cual ya no se corre el riesgo de quedar enredados en los conceptos “crisis” e “invasiones”. En efecto, las cuestiones de las invasiones y la decadencia de las ciudades han sido magnificadas en la historiografía hasta tiempos recientes. Afortunadamente en los últimos veinte años la crisis y su problemática se han matizado. Además un siglo es un periodo lo suficientemente largo como para ser diverso en su recorrido.

En ese siglo se hicieron algunas reformas administrativas, planteadas ya antes de Diocleciano pero sin realizar hasta entonces, y se ha podido constatar la continuidad de las instituciones a pesar de la escasez de inscripciones sobre ellas porque es un hecho incuestionable la disminución del hábito epigráfico. También decayó el evergetismo, que repercutió en la disminución del embellecimiento de las ciudades, y los espacios cívicos cambiaron en un proceso que no es igual en todas las zonas ni tiene los mismos rasgos a lo lar-

---

LOS CONTEXTOS CERÁMICOS DEL SIGLO III

---

go del siglo. Sin embargo y a pesar de lo señalado, tampoco se admite ya la idea de una decadencia generalizada del hecho urbano; el panorama es más complejo. En otros aspectos las últimas investigaciones, abandonadas hace tiempo las teorías de las omnipresentes invasiones, describen a *Hispania* mas bien como una zona relativamente tranquila con algunos disturbios puntuales, sin grandes amenazas externas ya que los emperadores apenas la visitaron (Witschel, 2009) y porque desde los flavios solo hubo en ella una legión y cuatro unidades auxiliares ubicadas en el NO hasta mediados del siglo III. La imagen de las ciudades en ruinas, casi despobladas y las élites evadidas al campo, dominante en tiempos no tan lejanos, debe ser matizada porque las ciudades, como unidades funcionales que continuaban siendo, dedicaron inscripciones y estatuas a los emperadores y su familia y se siguieron reuniendo los *concilios*. Tras los trabajos de Arce (1978), Cepas (1979) Rascón y García Moreno (1999), Peña (2000), Kulikowski (2004), Pellecuer y Rebuffat (2008), recogidos por Witschel (2009), la percepción actual del panorama histórico del siglo III ha cambiado notablemente.

## 2. Rasgos destacables de la centuria como marco de la cultura material

En este siglo III, bisagra entre el Alto y el Bajo Imperio, se perciben procesos de transformación lentos que ya se habían iniciado en el siglo II. Hubo crisis en el sentido etimológico griego de la palabra: esa época funcionó como reulsivo tras el que se gestaron notables cambios en todos los órdenes que se desarrollaran en el siglo IV dando paso a la Antigüedad tardía; de esa crisis surgirán más adelante muchos cambios y en ese proceso algunos aspectos de la cultura material experimentarán después un florecimiento y otros una innovación. La crisis del siglo III se percibe claramente en las evidencias arqueológicas, en la circulación monetaria, en la epigrafía. Se aprecia en general una regresión económica patente también en las explotaciones mineras y en la disminución en la exportación de aceite. A la par se produjo una devaluación de la moneda y el empleo de moneda residual durante gran parte de la centuria. Precisamente el mantenimiento del uso de ese numerario por su valor en metálico, unido a la ausencia de caracterización de los materiales cerámicos de esos tiempos, ha dado lugar a una incorrecta interpretación de la cronología de algunos yacimientos.

Las excavaciones en núcleos urbanos en los últimos cuarenta años han permitido conocer cambios materiales que revelan una transformación de la imagen de la ciudad. Se aprecia la continuidad de la vida en ellas aunque sin urbanismo monumental y se ha constatado el inicio de la decadencia de algu-

nas en beneficio de otras cercanas. En algunos casos se trata del abandono o del cambio de uso de construcciones y espacios públicos, reaprovechados a veces para viviendas humildes, y también de la existencia de edificios privados en ruinas en la trama urbana de ciudades que aún seguían activas. En definitiva, parece claro que la vida urbana se mantuvo aunque sin construcciones monumentales, y que, en buena medida, las *civitates* siguieron siendo focos de vida política y religiosa.

En lo que se refiere a los aspectos económicos la Arqueología ha podido constatar la pérdida de relaciones de intercambio mercantil y la desaparición de algunos centros de producción artesana.

### **3. El problema de la identificación / caracterización de la cultura material / niveles arqueológicos del siglo III y las dataciones de amplio espectro: "siglo II-III", "siglos III-IV"**

Ya en 1997 A. Cepas, en su trabajo sobre el siglo III, definió muy bien la dificultad para estudiar los aspectos materiales de esa centuria: "... aparece como un hiato entre dos periodos bien documentados, ya sea por estructuras arquitectónicas o por restos cerámicos y numismáticos. Sin embargo, los elementos de datación por los que se reconocen los niveles propios del siglo III son problemáticos. El periodo que nos ocupa carece de una arquitectura monumental... característica" (Cepas, 1997: 225). Esta autora añade "El estudio de la cerámica del siglo III está en sus inicios y los problemas que ocasiona este vacío bibliográfico son grandes. No han aparecido aún las del IV de fabricación hispana (TSHT) ni de importación (TSC D) y la típica del III, la TSC C africana, empieza a llegar a las ciudades béticas y mediterráneas en la segunda mitad del siglo III".

En efecto, a pesar de la superación historiográfica de las teorías interpretativas que consideraban que el siglo III había sido un periodo determinado por las invasiones y la tesaurización, en lo que se refiere a la Arqueología, concretamente al estado de los conocimientos sobre la cerámica, apenas se ha progresado. En el panorama actual de la investigación arqueológica siguen faltando suficientes excavaciones publicadas de contextos de ese siglo que permitan caracterizar por sus rasgos los materiales que los integran y su evolución. También la datación de los contextos arqueológicos de esta época tropieza con dificultades debidas a que, a falta de otros apoyos para la cronología, no se puede recurrir a la data de las monedas a causa de la circulación de moneda residual, a veces con uno o dos siglos de antigüedad, en la mayor parte de esa centuria. Por otro lado, tampoco las producciones cerámicas son un recurso seguro por su falta de su caracterización y datación fiable. Sobre todo

por no contarse por ahora con información sobre un número suficiente de yacimientos de las diversas zonas de *Hispania* que permita disponer de una base de datos válida. Como señala Y. Peña: “Especialmente relevante es la falta de seriación e identificación de la cerámica producida en la Península durante el siglo III, un problema que aún en nuestros días dista mucho de estar resuelto. Esto ha provocado, que a falta de cerámicas de importación o de materiales numismáticos, muchos estratos se hayan fechado equivocadamente” (Peña, 2000: 471).

Las dataciones de amplio espectro como “siglo II y III”, o “siglos III-IV” o cronologías con el reconocimiento de la “ausencia del siglo III” en la estratigrafía publicada de algunos yacimientos donde se pasa del siglo II al IV, son consecuencia de esa situación. También a veces se ha producido la datación de tipo circular, es decir la datación de un tipo de material por otro que a su vez había sido fechado por el primero. Las cronologías derivadas de depósitos cerrados como fuente de información son necesarias para salir del bucle. También en la actualidad, con la renovación de la Arqueología, el trabajo interdisciplinar permite disponer de nuevas técnicas y métodos para la datación.

#### 4. Historiografía de la investigación arqueológica

El cambio respecto al vacío arqueológico en que estaba sumido el siglo III empieza a partir de algunas primeras noticias de materiales de ese siglo: de unos pozos de *Ilici* (Ramos Folqués, 1963), de materiales del relleno de la muralla en Casa Pastors en Gerona (Nolla y Nieto, 1979), del relleno de una cisterna del foro de Ampurias (Aquilué *et alii*, 1984), de un nivel considerado del siglo III en un posible *macellum* de *Iaca* (Ona *et alii*, 1985) y de un primer avance sobre los materiales de una casa de Cartagena excavada parcialmente (Vidal y de Miquel, 1988). Luego, a partir de 1990, se abre un periodo con información más precisa sobre el tema que nos ocupa, gracias en parte a la revisión de excavaciones anteriores y en parte a nuevas investigaciones. En efecto, en ese mismo año se publica el excelente trabajo de González Villaescusa sobre *Ebusus* y en particular sobre un vertedero. También en 1990 aparece un primer artículo sobre el depósito cerrado de la habitación XXX de la villa de Vilauba (Castañer *et alii*); en 1994 materiales de solar del Romeu en Sagunto (López-Piñel y Chiner), en 1995 la importante caracterización de la *terra sigillata* de diversos puntos de *Clunia*, datable entre la altoimperial y la TSHT (Tuset y Buxeda, 1995) que los autores denominan *avanzada* (Fig. 1). En 2003 se vuelve a tratar sobre materiales de la fase 3 de la villa de Tolegasos (Viladamat, en Alt Empordá) publicados previamente en 1993 (Casas-Genover y Soler, 2003).

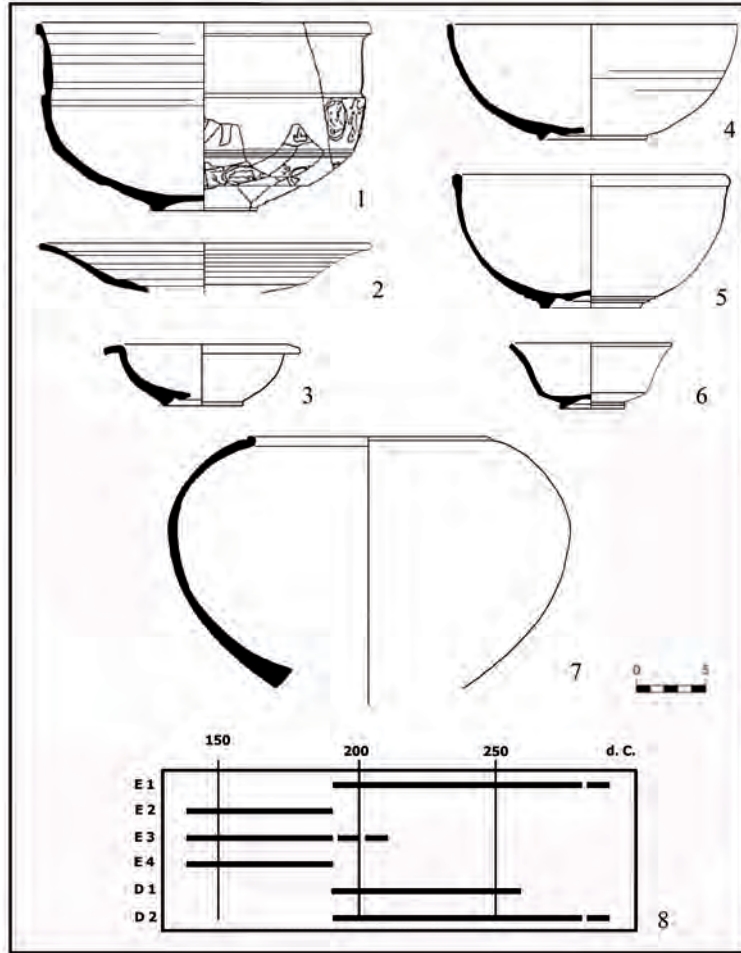


Fig. 1. Materiales procedentes de *Clunia*: TSH Avanzada (nº 1-7). 8: Gráfico con la propuesta de cronología para las seis unidades de referencia composicional de la pasta de los recipientes. D: producciones procedentes del valle del Duero; E: producciones procedentes del valle del Ebro (Tuset y Buxeda, 1995)

En 2004, en el estudio de un edificio termal de *Turiaso*, se distingue como del siglo III un conjunto de materiales (Beltrán y Paz, 2004). En 2009 se da a conocer el conjunto cerrado de la habitación 7 de la Casa de los plintos de *Uxama* (García Merino *et alii*, 2009). En 2012 aparece la revisión y reinterpretación del contexto material de la casa de *Carthago Nova* (calle Cuatrosantos, 20) sobre la que se habían publicado las primeras noticias cuarenta y cuatro años antes (Quevedo y Bermejo, 2012). En 2011 se dieron a conocer los materiales de diferentes unidades estratigráficas de varias habitaciones de la

### LOS CONTEXTOS CERÁMICOS DEL SIGLO III

villa de Els Ametllers en Tossa de Mar, datados en el siglo III (Palahí y Nolla, 2011) y finalmente en 2014 la revisión de la cronología de los materiales de los pozos de *Ilici* porque las nuevas excavaciones descartan la data del siglo III y la destrucción de la ciudad en esa centuria (Femenia y Ronda, 2014a, 287-88 y 2014b, 241). Después, ya mucho más avanzadas las excavaciones en la villa de Vilauba (Gerona), se publica (Castanyer y Tremoleda, 2008) un estudio más completo del conjunto cerrado de la habitación 30, una despensa/alacena como la de la habitación 7 de la casa uxamense y de cronología similar .

Afortunadamente se cuenta ya con una pequeña base de partida para el estudio de los contextos materiales del siglo III pero ello no oculta el gran obstáculo que supone para avanzar en su conocimiento la escasez de bibliografía específica. Por otra parte, en la información disponible hay grandes diferencias zonales que determinan un fuerte sesgo hacia el NE y E de la Península y el área balear y, por ahora, persiste un desalentador vacío en todo el resto de la superficie hispana, con alguna excepción en la cuenca del Duero (*Clunia* y *Uxama*) y en la del Ebro (*Turiaso* y *Iaca*). Destacan como conjuntos cerrados el de *Uxama* entre los urbanos, y el de Vilauba en el mundo de las villas.

#### 5. Los contextos cerámicos del siglo III

Los contextos hispanos del siglo III publicados corresponden solamente en tres casos a ambientes domésticos de los que dos son urbanos<sup>1</sup> (*Carthago Nova* y *Uxama*) y dos de haciendas rústicas (Vilauba en Camós y Els Ametllers en Tossa de Mar), siendo el resto rellenos o vertidos de materiales (incluida la villa de Tolegassos). La mayoría constan de cerámica solamente y ésta con diversas producciones. Algo similar ocurre en otras provincias del mundo romano, así en las Galias (Pellecuer y Buffat, 2008) donde uno de los escasos ejemplos de contextos de esa centuria es el documentado en 1992 en la Casa de los dioses Océanos de Vienne (Saint-Romain-en-Gal) donde en una cisterna habilitada como sótano se almacenaban materiales de un conjunto temprano dentro del siglo III (Leblanc y Desbat, 1993) (Fig. 2).

En todos los contextos del NE y E, incluida Ibiza, predominan la cerámica común y sobre todo la local aunque también en casi todos hay cerámica africana, tanto para cocinar como para la mesa y el almacenamiento. En los yacimientos costeros está presente la TS africana, además de un número relativamente alto de ánforas, muchas de ellas importadas. Hay también lucernas y siempre hay algún mortero; predominan las ollas y barreños o cazuelas,

<sup>1</sup> Los materiales de *Clunia*, si bien son urbanos, corresponden a distintas localizaciones y ambientes.



Fig. 2. Situación de los yacimientos con contextos/materiales del siglo III tratados en este trabajo

en menor medida los platos y en menor aún los cuencos y todavía menor en el caso de las jarras. La mayor parte de esos contextos se han situado entre inicios y mediados del siglo III.

En el caso de *Uxama* el depósito cerrado en ambiente doméstico documentado en la Casa de los plintos y que puede servir de referencia sobre la zona oriental del valle del Duero, muestra un panorama bastante diferente al de los territorios del este peninsular en la segunda mitad de la tercera centuria.

De la primera mitad del siglo III son el contexto doméstico de *Carthago Nova* (calle Cuatro Santos, nº 40) y el de un vertedero de *Tarraco* (de la calle Gasòmetre). Del segundo tercio el relleno de una torre de la muralla de *Gerunda* (Casa Pastors). Contextos del segundo cuarto son vertederos de *Emporiae* (en la zona del foro). De los tres primeros cuartos del siglo es otro vertedero de *Ebusus* (Avenida España, nº 3). De la segunda mitad de la centuria dos depósitos cerrados de carácter doméstico y de especial interés: el urbano de *Uxama* (Casa de los plintos) y el de la villa de Vilauba. También de la segunda mitad el de la villa dels Ametllers.

### 5.1. Contextos de la primera mitad del siglo III

#### 5.1.1. *Carthago Nova*

En 1987 en el solar del nº 40 de la calle Cuatro Santos de Cartagena se excavó parcialmente una pequeña vivienda levantada sobre restos de un edificio anterior adosado al decumano máximo. Era un reducido espacio con hogar de adobes cuyo material (ocho recipientes cerámicos, un cuenco de vidrio, un mortero y una lucerna) se publicó como contexto cerrado abandonado tras un incendio a mediados del siglo III (Vidal y de Miquel, 1988). La estratigrafía ha sido reinterpretada en 2010 manteniendo esa cronología y centrándose en tres unidades estratigráficas que también tenían elementos –minoritarios– de finales del siglo II, para hacer un análisis del contexto funcional (Quevedo y Bermejo, 2010). El material cerámico contiene TSA A y TSA C de mesa y de cocina (Fig. 3). En la primera se documentan un cuenco de TSA A Hayes 17A, la fuente Hayes 50B, un plato Hayes 48A, una jarra forma 50 de Bonifay, otra asimilable a Bonifay 54 y en el menaje de cocina una cazuela Hayes 23B y otra Hayes 144 (Bermejo y Quevedo, 2010: fig. 4. 1-2), un plato/fuente Hayes 181 (*Ibidem*: fig. 4-4, una tapadera Hayes 196 y una cazuela oriental Ágora J.57 (*Ibidem*: fig. 4.3), dos tapaderas, una africana Hayes 168 y otra Ostia I (*Ibidem*: fig. 4. 7-8), un cuenco de cerámica local/regional Reynolds ERW3 y la parte inferior de una jarra de TSA A Hayes 160 utilizada como contenedor de monedas, y un mortero africano Vegas 7 (Fig. 3: nº 7). A ello se añade el cuenco de vidrio Isings 96b1 (Fig. 3: nº 11). Es, pues, un conjunto (Fig. 3) algo más numeroso que en la primera publicación pero poco nutrido, como dotación de una casa modesta en la que, a pesar de haber piezas de importación, el menaje es reducido, con escasa variedad de formas, una sola jarra y un mortero; en conjunto muestra una mayoría de elementos de cerámica común africana y piezas más antiguas residuales, como cantaros Hayes 200 y la tapadera Ostia III. Dado que las monedas guardadas en la parte inferior de una jarra no se han podido estudiar, el conjunto se ha datado (Quevedo y Bermejo, ob. cit.:125) considerando fecha *post quem* la forma Hayes 50A (Fig. 3, nº 4) que no aparece antes de 230-240.

#### 5.1.2. *Tarraco*

En Tarragona en la calle Gasòmetre 18 se excavó en 1970 un vertedero cercano al cierre de la *cavea* del teatro, cuyos materiales se han publicado con posterioridad como de la primera mitad del siglo III con la advertencia de su “débil fiabilidad estratigráfica” (Fernández y Remolá, 2008:



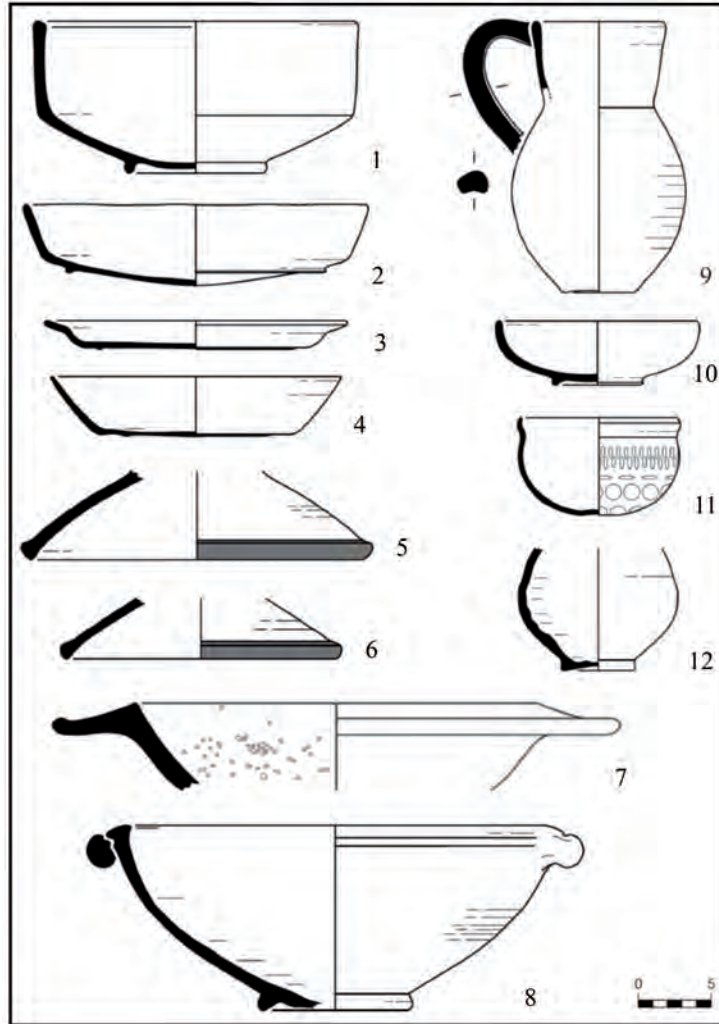


Fig. 3. Materiales procedentes de la UE 7 del solar C/ Cuatro Santos, 40 de Cartagena: TSA A (nº 1, 2, 10 y 12), TSA C (nº 3 y 4), cerámica común africana (nº 5, 6, 7 y 9), cerámica común oxidante local/regional (nº 8) y vidrio (nº 11) (Quevedo y Bermejo, 2012)

95-98). En él, sobre un total de 1296 *items* computados, el 79,2 % es cerámica común (*Ibidem*: fig. 13) y de ella el 58% es africana, y el 42% local/regional; en cuanto a las ánforas el 46% es bético y el resto importado galo y africano. También entre las cerámicas finas (*Ibidem*: fig. 12) es mayoritaria la norteafricana: TSA A (Hayes 17) y TSA C (Hayes 31), además hay TSH (Hisp. 33, 27, 37, 15/17 y Ritt. 8) y en menor cuantía la cerámica de paredes finas.

## LOS CONTEXTOS CERÁMICOS DEL SIGLO III

## 5.2. Contextos de mediados del siglo III (segundo cuarto y tercer cuarto 225-275 d. C.)

5.2.1. *Emporiae* (225 -275 d. C.)

Contextos de estas etapas (Fig. 4) se han distinguido en los niveles de abandono del foro, concretamente en el criptopórtico y en los vertidos a la gran cisterna del NE en el tercer tercio del siglo III con cerámica común y oxidante, TSA A y C, ánforas Dressel 20, tripolitana II y III y africanas, béticas y galas que sus investigadores fechan entre 270 y 275

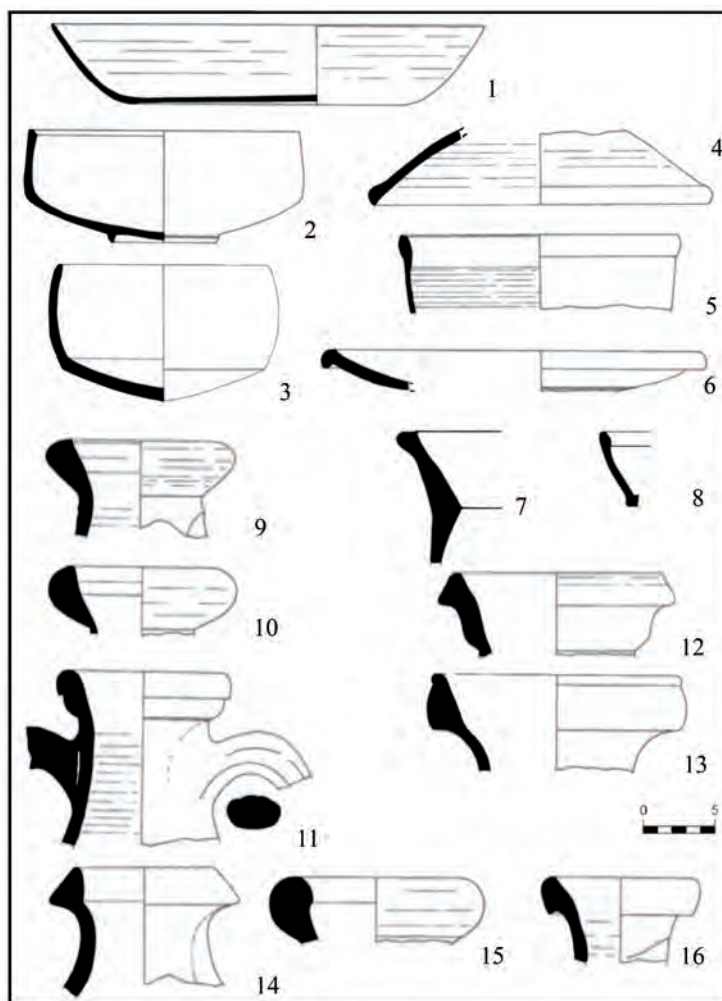


Fig. 4. *Emporiae*. Materiales procedentes del nivel de abandono de la gran cisterna del foro: TSA A (nº 2), TSA C (nº 1), cerámica común africana (nº 3, 4, 5, 7 y 8), cerámica común romana (nº 6), ánforas africanas (nº 9-11), ánforas tripolitanas (nº 12 y 13), ánforas béticas (nº 14 y 15) y ánfora gala (nº 16) (Aquilué *et alii*, 2008)

(Aquilué *et alii*, 2008: 56-58). Predominan claramente las cerámicas de procedencia africana TSA sobre todo la A y en menor medida la TSA C (Hayes 50). Hay también abundante cerámica común africana de cocina, (Fig. 4, n°s 3-8) con clara presencia de cazuelas de labio bífido y fondo estriado con tapadera de borde ahumado (formas H 23 A y B, H. 193, Tapaderas H 196 y 182, Ostia I y Ostia III, una variante de la forma H 193 (*Ibidem*, fig.17: 2 y 5-7). Asimismo hay jarras locales e importadas con dos asas y decoración incisa. A ello se añaden ánforas norteafricanas (Keay III A y B, Keay IV\_IX y Dr. 30/Pelichet 47 (Fig.4-n°s 9-11). La cronología se confirma, según los autores, con el material numismático acuñado por Galieno y Claudio II (*Ibidem*, 57).

### 5.3. Contextos de la segunda mitad del siglo III

#### 5.3.1. Gerunda (260-290/300 d. C.).

Se trata del relleno de una torre de la muralla adosada al Palacio de Justicia (Casa Pastors), con 8 m de potencia cuya estratigrafía estaba sellada por un pavimento de *opus signinum*. En el nivel superior que según los autores fecha la edificación de la muralla, se documentaron materiales de construcción, placas con revestimiento parietal pintado, TSA A (Hayes 9B, 14A, 16, 15 etc.) y sobre todo TSA C, TS clara C, ánforas Dressel 30 y Almagro 50 y una moneda de Galieno como *terminus post quem*; los autores consideran que el contexto es del siglo III con toda seguridad, datándolo entre 260 (moneda de Galieno) y 290/300 (por ausencia de TS clara C) (Nolla y Nieto, 1979: 281; *Idem*, 1984).

#### 5.3.2. Ebusus (200/225 a 275/300 d. C.)

En 1994 R. González Villaescusa publicó un excelente trabajo sobre *Ebusus* donde estudia, entre otras cosas, los materiales de un vertedero que había sido excavado de urgencia en 1981 por J. H. Fernández, C. Gómez y R. Gurrea y del que se habían publicado en 1983 por estos tres autores la estratigrafía y los niveles de ocupación y del que más tarde, en 1989, C. Matamoros dio a conocer las monedas (González Villaescusa, 1990: 25). Se trata de materiales conservados en el Museo Arqueológico de Ibiza procedentes de un ambiente doméstico urbano, habitado a mediados del siglo III.

González Villaescusa analiza su contexto arqueológico, histórico e historiográfico, comparándolo con algunos conjuntos de yacimientos hispanos como *Emporiae* y *Gerunda* y también con otros galorromanos.

El vertedero, localizado en la Avenida de España, n° 3, estaba situado al pie de la vieja necrópolis de Puig des Molins en una antigua zona in-

## LOS CONTEXTOS CERÁMICOS DEL SIGLO III

dustrial de la ciudad donde previamente hubo talleres alfareros desde fines del siglo III a. C. a finales del II a. C. (*Ibidem*: 75). El vertedero no tuvo un uso largo pues no presentaba estratificación y sí una gran homogeneidad; quedó amortizado antes de que llegase la TSA D. En cuanto a su cronología, el depósito se formó entre 200/225 en que aparece la TSA C y 280/290 fecha en que la TSA D, ausente en él, aparece en el Mediterráneo (*Ibidem*: 74). Casi tres cuartas partes de la cerámica eran de cocina (dos tercios de africana y un tercio de ebusitana), el cuarto restante era vajilla de mesa, sobre todo TSA A y TSA C, con claro predominio de ésta última. Además había ánforas, recipientes de vidrio y lucernas que suponían un octavo del total de materiales (Fig. 5).

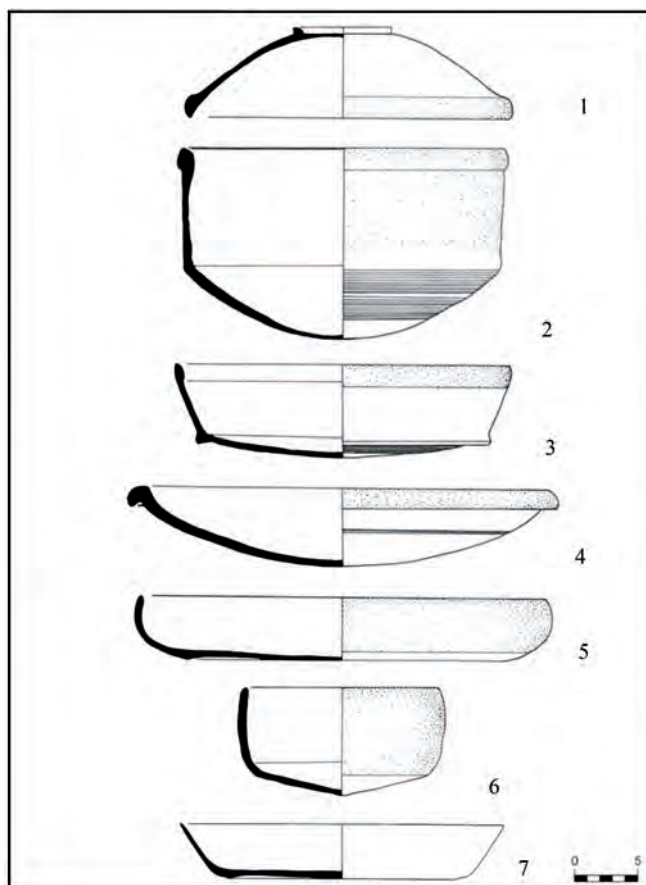


Fig. 5. *Carthago Nova*. Materiales procedentes del vertedero de la Avda. España, 3 de Ibiza: formas de cerámica común africana (nº 1-6) y TSA C (nº 7) (González Villaescusa, 1990)

Es patente la abundancia de material africano importado debido a la dependencia de *Ebusus* del Africa Proconsular (*Ibidem*: 78). La vajilla africana de cocina constituía la mayor parte del conjunto, con variedad de formas y con diferentes producciones (pulido, pátinas). Destaca la agrupación de piezas como servicio de mesa del segundo tercio del s. III, integrada por cazuela, marmita, tapadera, fuente de horno y cuenco (la cazuela Lamb. 10A/Hayes 23B, la marmita Ostia III /Hayes 197, la tapadera Ostia I y la fuente de horno Lamb 9A) (Fig. 5: n°s 1-6; Fig. 6: n°s 1 y 2). En el depósito se combinan la producción ebusitana y las importaciones africanas sobre todo para cocinar y para la iluminación. La cerámica ebusitana muestra diversidad de formas, con variedad lisa o con

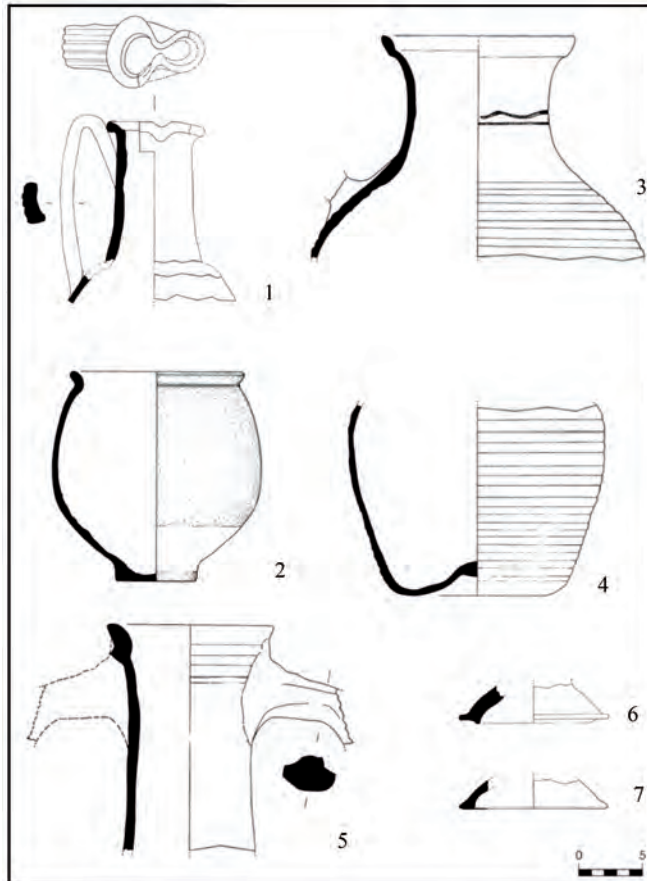


Fig. 6. *Ebusus*. Materiales procedentes del vertedero de la Avda. España, 3 de Ibiza: formas de la cerámica común africana (n° 1 y 2) y cerámica romano-ebusitana (n° 3-6) (González Villaescusa, 1990)

## LOS CONTEXTOS CERÁMICOS DEL SIGLO III

decoración de franjas espatuladas, ungulada e incisa, con borde ahumado, etc., y ondulada (Fig. 6: n°s 2-6; Fig. 3: n°s 1-9).

En la vajilla de mesa hay bandejas y platos Hayes 27 y 50 de TSA en su mayoría. La TSA A está diversificada en las formas, mientras que la TSA C, mucho más abundante, ofrece solamente la Hayes 50 (*Ibidem*: 77) (Fig. 5: n° 7). En cuanto a la vajilla culinaria, carecía de ollas pero había jarras, escudillas, boles, cuencos, cazuelas, marmitas, fuentes de horno, tapaderas y completaban el ajuar cántaros y ánforas.

Los recipientes para servir líquidos son de producción ebusitana y hay pocos vasos, tal vez por usarse los de vidrio también. El autor concluye acertadamente que la composición de la vajilla del vertedero es un síntoma de la economía de *Ebusus*, dependiente del exterior y reflejo de la producción agrícola y de su carácter de mercado de posición privilegiada en las rutas del Mediterráneo (Fig. 6 y Fig. 7).

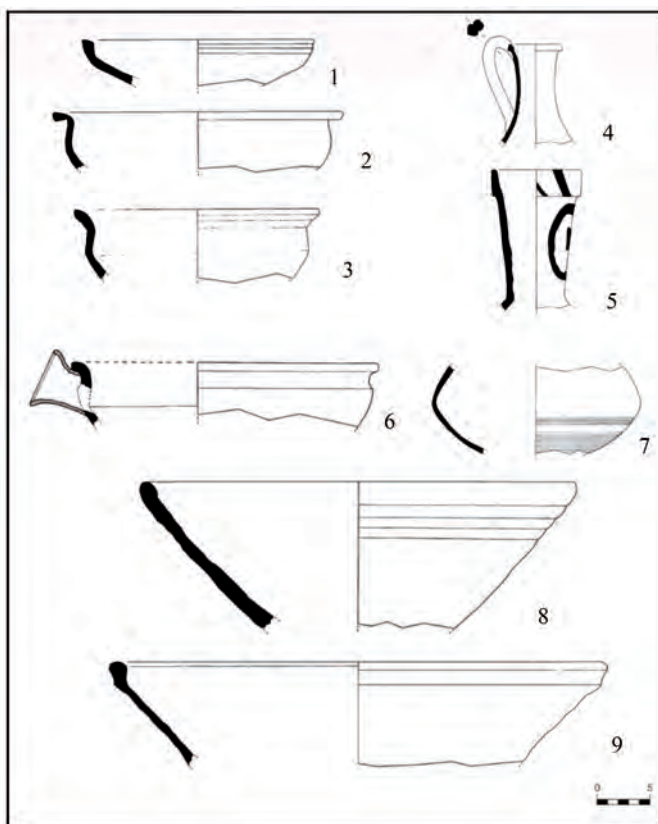


Fig. 7. *Ebusus*. Materiales procedentes del vertedero de la Avda. España, 3 de Ibiza: cerámica romano-ebusitana (n° 1-9) (González Villaescusa, 1990)

### 5.3.3. *Uxama*: El conjunto cerrado de la Casa de los plintos

La Casa de los plintos de *Uxama*, una de las contadas viviendas urbanas de la Meseta excavadas en la totalidad de su planta (García Merino, 1990; *Idem*, 1991; *Idem*, 1995 b; *Idem*, 1997: 100-104; García Merino y Sánchez Simón, 1996; García Merino *et alii*; Gillani *et alii*, 1994). Esta *domus* presenta en el tercer cuarto del siglo III, época de su destrucción, una morfología que no ofrece similitudes con ninguna otra de las altoimperiales conocidas –si bien éstas son muy escasas–, ni siquiera con la cercana Casa del acueducto de Termes. La morfología de la habitación 7 (García Merino *et alii*, 2009: 226-228) es fruto de una reforma realizada en un patio porticado aprovechando parte de su galería septentrional para aumentar la superficie de las estancias de ese lado, una de ellas, la 7, para servir como *cella* y la inmediata por el O, la 8, como *culina* con chimenea (García-Merino, 2019 e. p.). La estancia conserva en 1 m de altura el alzado de tapial de los muros norte y oeste con la decoración pictórica. En su interior había en el momento del incendio vajilla de mesa de cerámica y de vidrio, recipientes para guardar alimentos sólidos y líquidos, recipientes para cocinar, una llave, un cuchillo y un punzón de hierro con mango de hueso, un lote de cuatro monedas residuales y una tésera monetiforme junto a un anillo de cobre, huesos de diversos animales y una concha de vieira, restos quemados de muebles, bisagras de hierro y de hueso y pesas de un telar (*Ibidem*: 239-241).

#### Circunstancias del depósito cerrado

La Casa de los plintos se edificó en una ladera (hay 5 m de desnivel entre los extremos E y O del solar) cortada en tres planos de diferente altura, comunicados mediante escalones. La habitación 7 donde se localiza el depósito sellado, está situada en la línea de la fachada septentrional con una superficie de 24,95 m<sup>2</sup>. Esta habitación tiene su solado en un nivel más bajo que las alledañas por el E lo que propició que el depósito formado durante el incendio que destruyó definitivamente el edificio y por la ruina inmediata, haya sido en ella más potente y, por consiguiente, que su base no haya sido afectada por los procesos postdeposicionales como el expolio, la nivelación y el cultivo, que, por el contrario, afectaron mucho al resto de las estancias de la casa (Fig. 8).

#### Cronología del depósito

El incendio se ha fechado de forma relativa por las monedas del siglo III documentadas en unidades estratigráficas correspondientes a la fase final de la vivienda. La más reciente es un antoniniano de Claudio II acuñado

## LOS CONTEXTOS CERÁMICOS DEL SIGLO III

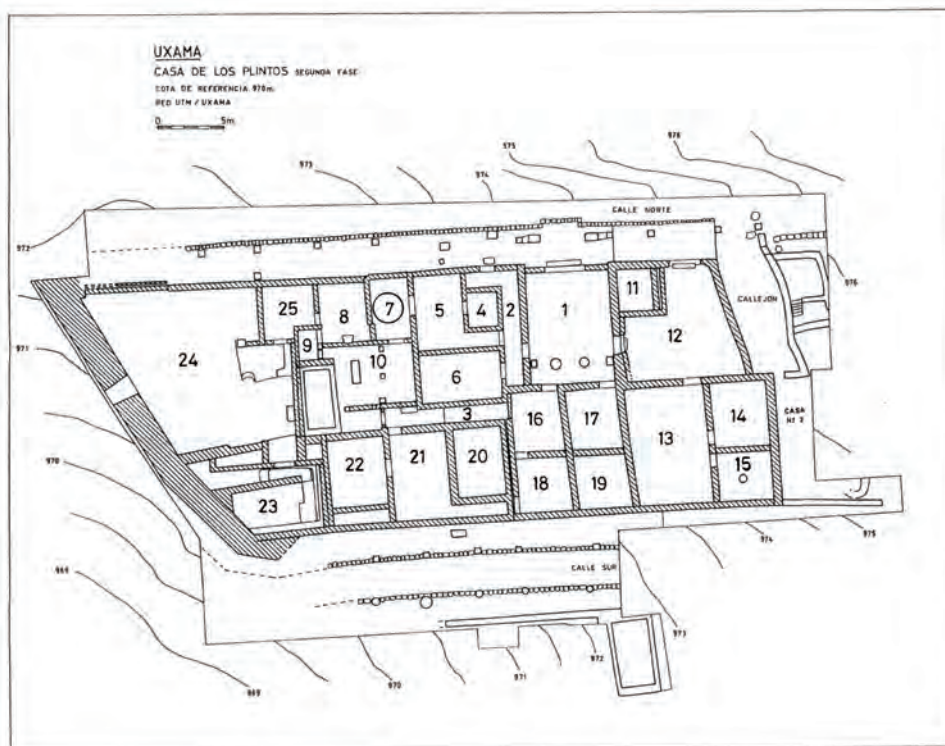


Fig. 8. Uxama. Casa de los plintos y situación del depósito cerrado del siglo III de la habitación nº 7 (Planimetría: C. García-Merino)

entre 268 y 270 (García Merino, 1995: 197, nº 39; García Merino *et alii*, 2009) que es el término *post quem* para datar el siniestro. Por otra parte, como *terminus ante quem* que refuerza esa datación, está la ausencia de *Terra sigillata* hispanica tardía en el registro de materiales de toda la casa.

El material numismático (García Merino, 1995: 195 y 196-97) en el que se aprecia escasez de numerario, predominio del gran bronce y el empleo de moneda residual, presenta los mismos rasgos que la circulación monetaria del siglo III en la zona, en particular en *Clunia* (Gurt, 1985).

Sobre el suelo un potente estrato de casi un metro de espesor, de matriz cenicienta, heterogénea, con abundantes carbones, adobes, piedras calizas, fragmentos de tejas, y trozos del revestimiento parietal pintado y bajo ellos, diseminados por el suelo y entre madera carbonizada de mobiliario, un numeroso conjunto de vasos cerámicos de los que muchos permanecían enteros (Fig. 9), otros aplastados por la caída de los muros pero completos, y algunos muy fragmentados por el peso de los escombros. La mayoría se encontraba en posición vertical y algunos api-





Fig. 9. *Uxama*. Ejemplares significativos de las producciones cerámicas componentes del depósito cerrado de la habitación 7 de la Casa de los plintos (Foto: C. García Merino)

lados. En el material cerámico hay *Terra sigillata* hispánica, cerámica pintada de tradición celtibérica, *Terra sigillata* hispánica brillante, algún ejemplar de otras producciones de cerámica fina, cerámicas comunes y ánforas. La extraordinaria conservación de varias de las piezas se debería plausiblemente a que se encontraban en un mueble que al volcar quedó protegiéndolas del impacto de adobes y techumbre en su caída. Se han documentado los restos carbonizados de ese mueble junto con pigmento azul, pequeños clavos de hierro y varias piezas de bisagras de hueso (*Ibidem*: Fig. 7 y Fig. 20: nº 5).

#### *Terra sigillata*

El elenco de piezas de TSH (Fig. 10) que se guardaban en la habitación se muestra muy homogéneo desde el punto de vista técnico y formal (García Merino *et alii*, 2009: 228-231). Se compone de 19 recipientes lisos, 15 de ellos relativamente bien conservados a los que hay que añadir otros cuatro muy fragmentados que no se recogieron en las figuras publicadas en 2009, con predominio del cuenco Hisp. 8 (con ocho ejemplares y fragmentos de otros cuatro), seguido del plato Hisp. 15/17 (tres ejemplares), dos vasos de pared troncocónica, un cuenco Hisp. 27 y una jarra de boca trilobulada. El plato 15/17 y el cuenco Hisp. 8 de mayor tamaño constituyen un servicio de mesa.

Las pastas son de color anaranjado y los barnices externos, consistentes y también anaranjados, tienen un brillo que varía según la calidad de la manufactura. Casi todas las piezas muestran superficies brillantes sin pérdidas significativas del barniz que está bien adherido a la pared (a excepción de desconchones producidos por fracturas). En este grupo se incluyen casi todas las piezas, salvo dos de los cuencos Hisp. 8 y la jarra que tienen pasta más porosa y el recubrimiento externo mal conservado, especialmente en las aristas y las zonas más sobresalientes.

## LOS CONTEXTOS CERÁMICOS DEL SIGLO III

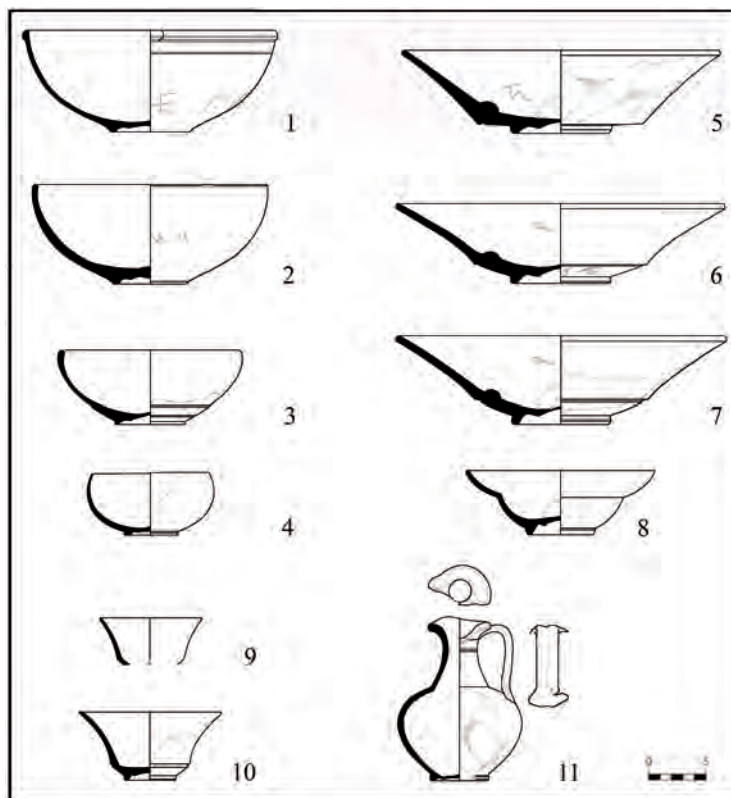


Fig. 10. Uxama. Materiales procedentes de la habitación 7 de la Casa de los pintos TSH: (nº 1-11) (García Merino *et alii*, 2009).

Los rasgos técnicos y morfológicos de estas piezas corresponden a un estadio avanzado en su evolución tipológica y están presentes en piezas cerámicas de contextos del siglo III d. C. de Cartagena, *Clunia*, *Conimbriga*, Jaca, Liédena, Sagunto, Tarazona y Zaragoza (Beltrán y Paz, 2004; Tusset y Buxeda, 1995; Delgado *et alii*, 1975; Escrivá, 1989; Juan, 2000; López y Chiner, 1994; Mezquíriz, 1961 y 1985; Ona *et alii*, 1987; Paz, 1991; Romero, 1985; Vidal y De Miguel, 1988).

– Formas abiertas

*Cuencos*. El recipiente más numeroso es el cuenco Hisp. 8 con siete ejemplares de tamaño variado, cinco de ellos completos y otros dos fragmentados. Los completos tienen el cuerpo curvo, paredes de diferentes grosores y bordes generalmente rectos con labios simples redondeados (Fig. 10: n°s 1-4). En cuanto a los fragmentados, uno es de labio de sección triangular y otro redondeado pero engrosado al interior (Hisp. 8b).

Las bases del conjunto muestran perfiles con pies bajos anulares de sección rectangular y moldura hispánica y un diámetro entre 5, 5 y 7,5 cm, mientras que la altura varía entre 9 y 6,8 cm y la amplitud de la boca entre 22 y 14 cm. Por tanto, salvo en un caso, la anchura en el borde equivale a 2/2,5 veces la base. Tres de ellos tienen grafitos (García Merino *et alii*, 2009: 231).

A ellos se añade un recipiente Hisp. 27 (Fig. 10, nº 8) de pasta y barniz muy claros, de 17,3 cm de diámetro en la boca, 6 cm en la base y 5,9 cm de altura, con borde desarrollado, pie de sección triangular y moldura hispánica y círculos incisos al interior.

*Platos.* Solo había tres ejemplares de la forma Hisp. 15/17 (Fig. 10: nº 5-7) de características técnicas y dimensiones similares (bocas de 29/29,5 cm de diámetro, bases de 8,5/8,8 cm y alturas de 7,5/8, cm) pero que si bien muestran similitudes morfológicas como bordes simples biselados y pies poco destacados de perfil triangular y moldura hispánica con círculos incisos al interior, también presentan diferencias en la trayectoria de la pared. Así, la pieza nº 5 de la Fig. 10 ofrece la parte inferior recta y la pared exvasada, frente a los platos 6 y 7 de la misma ilustración que muestran una parte inferior oblicua que se prolonga hacia el borde. A pesar de ello, en todas se señala la moldura interior y la acanaladura externa en la unión base/pared. Algunos de esos rasgos son propios de momentos más tempranos en su fabricación, mientras que otros son más evolucionados.

*Vasos.* Completaban la vajilla de mesa dos vasos Hisp. 11 (Romero y Carretero, 2014: 314 y nota) pequeños, más anchos que altos y de perfil troncocónico (Fig. 10: nºs 9 y 10), quizás para beber, forma poco frecuente que continuará en el siglo IV, como tipo 12 de la Olmeda (Palol y Cortes, 1974: 154-55).

– Formas cerradas.

La única pieza de ese tipo en el conjunto es una jarra pequeña (Fig. 10: nº 11 y Fig. 12) y de boca trilobulada de 5,5 cm de diámetro, cuello cónico recorrido por una acanaladura, 14 cm de altura, cuerpo panzudo y pie destacado y moldurado, que tiene un paralelo en el yacimiento de Puente de Arce de Berantevilla, Álava (Arrizabalaga y Pérez, 1994: 13-19, fig. 117). Podría tener un precedente en el tipo 2A de cerámica común (Blanco, ob.cit.: 204 y fig. 6). Es notable la reducida capacidad de esta pieza, lo que apunta a un contenido relativamente preciado como algún tipo de vino, aceite o salsa.



*LOS CONTEXTOS CERÁMICOS DEL SIGLO III*

*Los grafitos.* Tres de los cuencos Hisp. 8 y los tres platos Hisp. 15/17 (Fig. 10: n°s 1-7) que parecen formar un servicio de mesa, presentan grafitos, plausiblemente antropónimos alusivos a sus propietarios/usuarios y que en tres de los casos se repiten o, al menos, aluden al mismo *nomen* familiar, *Valerii*, presente también en un plato de cerámica común (García Merino *et alii*, 2009: 231) (Fig. 11 y 12).



Fig. 11. *Uxama*. Componentes del servicio de mesa en TSH en el depósito cerrado de la Casa de los plintos: plato Hisp.15/17 y cuenco Hisp. 8 (Foto C. García-Merino) Imagen tomada antes de su entrada en el Museo Numantino



Fig. 12. *Uxama*. Jarra de TSH.- Depósito cerrado de la de la Casa de los plintos (Foto C. García-Merino)



*Terra sigillata* hispánica brillante (TSHB) y otras cerámicas finas

En el depósito de la habitación 7 había una jarra de TSHB variante de la forma 15 (Caballero y Juan, 1984: 170-171; Zarzalejos y Jaramillo, 2015: 519) (Fig. 19: n° 4) todavía poco definida por la escasez de piezas documentadas y las diferencias morfológicas apreciadas sobre todo en el borde. Este ejemplar añade una nueva variante a las vasijas publicadas por estos autores; se trata de un perfil esférico, boca pequeña de borde moldurado, estrecho cuello y una única asa; realizada con pasta blanquecina, porosa y de buena calidad, su superficie externa fue recubierta con un engobe amarillo-dorado ya sin brillo. Tiene 5,7 cm de diámetro en la boca, 7,2 cm en la base y 29,7 cm de altura. La presencia de esta pieza en el momento de la destrucción de la Casa de los plintos confirma la fecha propuesta por los citados investigadores para la duración de esta variedad cerámica. De morfología análoga es una pieza de *Clunia* del estrato IV b del foro, aunque se la describe como de pasta clara y no se menciona engobe (Palol y Guitart, 2000: 272-273).

Como cerámica fina de difícil clasificación hay una jarra o botella de barro decantado de color gris ceniciento, más oscuro en la zona de la base, cuya superficie externa está alisada (Fig. 19, n° 5). Le faltan la boca y el pie. Tiene la pared globular y está decorada a ruedecilla: bajo tres suaves acanaladuras que marcan la separación entre el cuello y el cuerpo hay un friso con impresiones cuadradas poco profundas en sentido horizontal. Las características técnicas, morfológicas y decorativas de esta pieza remiten al grupo 23 de las cerámicas de *Conimbriga*, de producción local y datado entre el siglo I y el II d. C. Esa cerámica tiene antecedentes en la “terra nigra” (Alarcão *et alii*, 1976: 92), y también aparece en la necrópolis de Valdoca (Aljustrel, Portugal) desde el siglo I al III (Alarcão, 1976: 7-104). La pieza de *Uxama* podría ser una pieza de importación o bien una imitación de los productos lusos.

Cerámica pintada hispanorromana

Se han recogido en total 17 piezas, cantidad similar a la de la TSH. Se trata, sobre todo, de vajilla de mesa –vasos carenados, algunos de ellos muy bien conservados (Fig. 9 y Fig. 13: n° 1) y vasos bitroncocónicos–pero también de jarras y contenedores de alimentos (Fig. 15). Algunas piezas estaban rotas por presión de los escombros.

*Rasgos generales.* Esta producción cerámica que se ofrece evolucionada desde la etapa tardoceltibérica muestra, como no es extraño, influencia de las formas de la cerámica romana, evidente en los vasos Abascal 23.

## LOS CONTEXTOS CERÁMICOS DEL SIGLO III

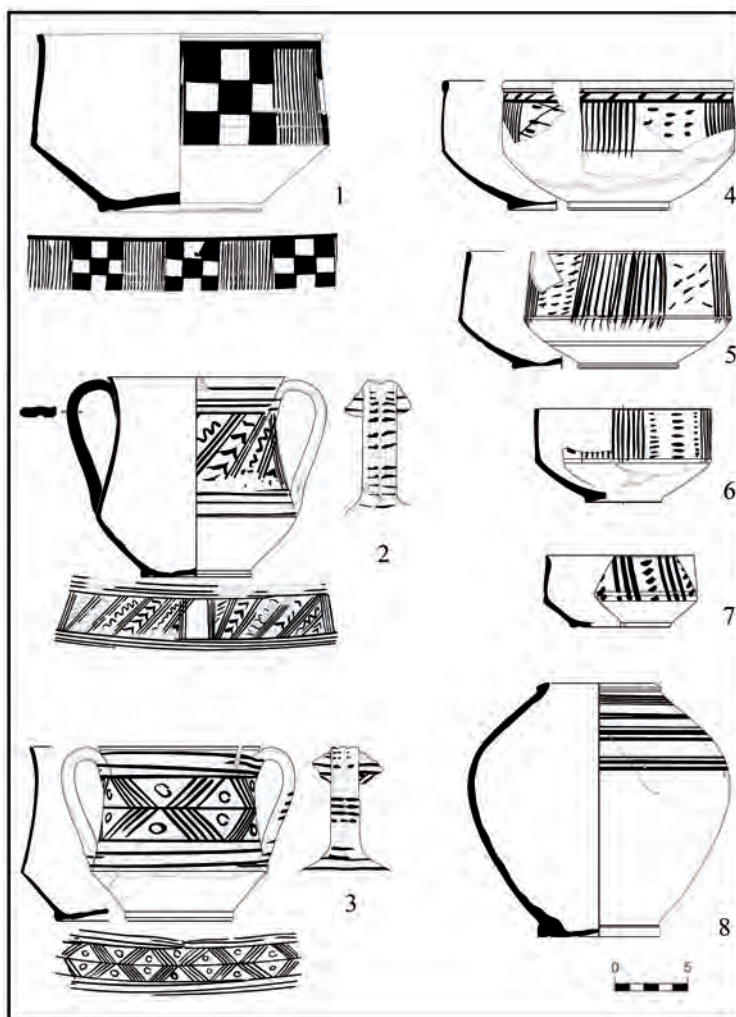


Fig. 13. Uxama. Materiales procedentes de la habitación 7 de la Casa de los plintos: cerámica pintada hispanorromana (nº 1-8) (García Merino *et alii*, 2009)

Sus rasgos diferenciales respecto a la de siglos anteriores, son la tendencia a tamaños grandes, a la simplificación de las formas y a la decoración poco cuidada. El campo decorativo se limita a la mitad o tercio superior de los vasos y se distribuye en espacios irregulares. Los motivos son geométricos, de trazo irregular y hechos a mano alzada, sin seguir un esquema previo. Nada en ellos recuerda los finos y cuidados motivos geométricos, vegetales y animalísticos de los siglos I y II. El espacio decorativo se organiza en un friso dividido por haces de líneas paralelas que separan metopas rellenas con hileras verticales de cortos trazos ho-

rizontales u oblicuos de pincelada más o menos gruesa, puntas de flecha o líneas onduladas, círculos y puntos. Destaca del resto por su decoración uno de los cuencos de mayor tamaño y con un perfil más evolucionado (Fig. 13). En los ejemplares grandes la ejecución es más descuidada. En las formas cerradas el cuello y los hombros se cubren con delgadas bandas horizontales paralelas e irregulares, incluso discontinuas.

*Un taller local de ubicación desconocida.* Las características de algunas de las piezas de esta producción (la arcilla, la similitud técnica, un engobe blanco muy ligero al exterior y la decoración) no sólo apuntan a un mismo taller, sino incluso al mismo alfarero. Por el tipo de pasta también son asimilables a ese taller local algunos otros vasos. Se conocen en *Uxama* talleres altoimperiales que dejaron de trabajar a finales del siglo II (García Merino, 1995: 162; Romero, 2015: 181-188) pero es indudable que también después continuaría la actividad alfarera local en otra ubicación (Fig. 13).

– Formas abiertas.

*Vasos carenados.* Es la forma mayoritaria. En el conjunto de los 10 ejemplares que se documentaron en la habitación nº 7 hay tres tamaños diferentes, entre los 18,6 y los 9 cm de diámetro en la boca, distinguiéndose en función de ello tres ejemplares grandes, dos medianos y dos pequeños. Están realizados en pastas ocre-rosadas o levemente anaranjadas, con un ligero engobe blanquecino, casi una aguada, al exterior sobre todo por encima de la carena, donde se localizan los motivos decorativos en pintura negra de tono claro. La mayor parte de estos vasos corresponden todavía a la forma Abascal 3a, pero evolucionada porque la relación de proporciones entre diámetro y altura es ya de 2 a 1, lo que parece un paso gradual a la forma 3b. Algunos tienen el labio almendrado y bajo él una estrecha banda de trazos oblicuos. La decoración se limita al espacio entre el borde y la carena en un friso en cuyas metopas hay cortos trazos más o menos horizontales o ligeramente curvos dispuestos en doble columna o en una sola hilera (Fig. 13: nº 4-7). De la forma Abascal 3b hay un ejemplar que estaba apilado con un mortero de cerámica común y un cuenco de TSH, los tres intactos en el suelo de la habitación (Fig. 9). Esta pieza (Fig. 13: nº 1), de morfología muy avanzada es de tamaño relativamente grande, con decoración de ajedrezado, tema muy poco frecuente que aparece también en un ejemplar del alfar de Tarancueña (Soria) sobre vasos de la misma forma datados como tardorromanos (Abascal, 1988: 141 y 142).

LOS CONTEXTOS CERÁMICOS DEL SIGLO III

*Vasos bitroncocónicos con dos asas, forma Abascal 23* (Fig. 14). Son tres ejemplares de tamaños algo diferentes. La pasta es, como en los anteriores, ocre claro con desgrasante micáceo y pequeñas intrusiones de caliza blanca y muestran un ligero engobe blanco en el exterior. Las asas son acanaladas y decoradas con dos columnas de trazos horizontales. El ejemplar más grande (Fig. 13: n° 2) tiene 13 cm de altura, 11,7 cm diámetro de la boca y 7,5 cm diámetro de la base. La decoración, pintada en negro, consiste en un friso enmarcado por una banda de tres líneas más o menos paralelas, con una secuencia de rombos delimitados por cuádruple línea en el interior, cortados al medio por una línea horizontal; los espacios dentro y fuera de los rombos están ocupados por dos pequeños círculos en columna. El vaso se pintó antes de pegar las asas y luego se rehicieron las líneas interrumpidas

El segundo ejemplar (Fig. 13: n° 3) de 15,5 cm de altura, está decorado con trazos irregulares en pintura negra con un friso dividido en espacios oblicuos rellenos alternativamente con vermiformes y puntas de flecha, esquema decorativo con paralelo en un vaso de la misma forma, hallado sobre el pavimento de la habitación 35 del edificio cluniense denominado Casa n° 1 o Casa de Taracena, datado a mediados del siglo III (Abascal, 1986a : n° 741).

El tercer ejemplar tiene una decoración simplísima consistente en líneas horizontales paralelas (Fig. 14).



Fig. 14. *Uxama*. Materiales procedentes de la habitación 7 de la Casa de los plintos: cerámica pintada hispanorromana (Fig. 13 n°s 3 y 5) (García Merino *et alii*, 2009)



– Formas cerradas

Son cinco piezas que por ahora no tienen en su mayoría, un paralelo conocido; su pasta es similar a la de los vasos carenados pero de color más rosado y con más puntos calizos. La pintura que decora el exterior es de tono negro claro.

*Cántaros y jarras.* Hay dos ejemplares, el primero de ellos es un gran cántaro para cuyo perfil no hemos hallado paralelo. Su boca es ancha con borde exvasado y labio recto con dos surcos al interior para asentar la tapa, la pared, casi recta, se abre ligeramente hacia el fondo; tiene dos asas rematadas en su base por tres depresiones digitales (Fig. 15). El diámetro de la boca son 23,5 cm, el diámetro máximo del cuerpo 36,5 cm y la altura estimable (le falta el fondo) 55/60 cm. Estaba cerrado con la mitad inferior de una olla de cerámica común y pasta gris con un grafito circular en el fondo (García Merino *et alii*, 2009: fig. 19: n° 6). La decoración, realizada con trazos de diverso grosor y trayectoria irregular, incluye, además de las habituales franjas de líneas horizontales y del friso, una faja de roleos y arquillos entrecruzados, combinación que aparece



Fig. 15. Uxama. Materiales procedentes de la habitación 7 de la Casa de los plintos: cerámica pintada hispanorromana (García Merino *et alii*, 2009)

### LOS CONTEXTOS CERÁMICOS DEL SIGLO III

sobre la forma 22 en otros tres yacimientos sorianos: El Quintanar de Bayubas de Abajo, Tarancueña y Tiermes (Abascal, 1986: 139).

El segundo ejemplar es un olpe o jarra, seguramente de almacenamiento, muy fragmentada, asimilable a la forma Abascal 22 del alfar de Tarancueña (Soria) (Abascal, 1986: 138), sin pico y más grande (García Merino *et alii*, 2009: fig. 14: n° 3). Considerando los 14 cm del diámetro de la boca, se puede suponerle gran tamaño. Presenta en el cuello y en el arranque de su única asa, una decoración de líneas paralelas horizontales en color negro (Fig. 15).

*Dolios*. Son tres piezas de forma y tamaño diferente, la más grande (Fig. 19: n° 1) tiene perfil de desarrollo cilíndrico, borde en baquetón y base con umbo central. Tiene una altura estimable de 35,6 cm y un diámetro de boca de 14,6 cm y 23 en la base; está decorado solamente en la zona de los hombros con una banda de metopas vacías y bajo ella una franja lisa de la que cuelgan a intervalos amplios haces de tres líneas curvas concéntricas. No es asimilable a ninguna forma conocida, solo hay cierto parecido en el tipo de fondo de un cántaro de forma 24 de Tarancueña (Abascal, 1986b: 143, n° 767).

El segundo ejemplar es una orza o tinajilla de pasta similar a la del recipiente anterior, con perfil globular, borde vuelto hacia dentro (Fig. 13: n° 8) y decoración en el tercio superior consistente en grupos de líneas horizontales negras. Tiene 18,8 cm de altura, 9 cm de diámetro en la boca y 8,8 cm en la base. Es una forma arcaizante para la que tampoco hay paralelo en la tipología conocida. Solamente hay un cierto parecido en el perfil de dos urnitas globulares altoimperiales de Palencia, de forma 10 (Abascal, 1986a, 35: fig. 61, n° 288 y 290) pero mucho más pequeñas y aplastadas.

El tercer recipiente es una olla completa, más pequeña y de pasta semejante a la anterior, con engobe blanco; tiene cuello estrecho y borde vuelto (García Merino *et alii* 2009: fig. 22), un perfil que no responde a la tipología conocida y que más bien parece inspirado en las ollas de cerámicas grises o negras; sólo conserva de la decoración pintada tres líneas horizontales en la superficie situada bajo la boca.

#### Cerámica común

La cerámica común ofrece variedad de recipientes para tres funciones: unos para el almacenamiento de víveres y bebidas, otros para servicio de mesa y, la mayoría, a la preparación de alimentos (Fig. 16). Son grises o negros al exterior, de pasta arcillosa ocre o gris con abundante desgrasante micáceo y cocción reductora para resistir a los choques térmicos y mecánicos.



Fig. 16. *Uxama*. Materiales procedentes de la habitación 7 de la Casa de los plintos: Muestra de la cerámica común (García Merino *et alii*, 2009)

– Formas abiertas

*Platos*. (Fig. 17: n° 1-3) Hay seis ejemplares, cinco de ellos prácticamente enteros y extraordinariamente bien conservados; uno de los platos tiene restos de engobe rojizo al interior, mientras que el resto lo tienen micáceo y presentan superficies muy quemadas. Predominan los platos de borde entrante, ligeramente engrosado, de pared curva u oblicua, alguno de los cuales alcanzan un tamaño considerable (36,3 cm), asimilables a la forma Hayes 181, aunque se trate de producciones locales. También hay otra variante de tamaño menor (26,2 cm) con borde en forma de bastoncillo. Destacan el ejemplar con grafito interno *T(iti) Val(erii) T(...)* que aparecía también en los platos Hisp. 15/17 (Fig. 10: n°s 5-8) y un plato de 36 cm de diámetro la pieza mejor conservada donde la ausencia de huellas de fuego sugiere que no había sido usado aún (Fig. 16).

En *Pompaelo* se han hallado platos similares al primero de los tipos (borde entrante) junto con vasos de TSHT de la forma 37 (Mezquíriz, 1978: fig. 55 n° 18, fig. 110: n° 98) y en la necrópolis lusitana de Valdoca en ajuares de sepulturas cuya cronología se prolonga hasta mediados del siglo III d. C. (Alarcão, 1966: 10-11). También en el nivel 2 del edificio termal hallado en *Turiaso* (Beltrán y Paz, 2006: 140, fig. 70) y datado en el tercer cuarto del siglo III.

En casi todos los platos hay sobre el borde un número variable, según el diámetro de la pieza, de pequeñas rayas incisas que a intervalos regulares marcan cuartos de círculo (García Merino *et alii*, 2009: Fig. 17: 5). Se desconoce la finalidad de esas muescas. Por ahora sólo conocemos un caso comparable en *Segobriga*: un fragmento de borde y pared de una

## LOS CONTEXTOS CERÁMICOS DEL SIGLO III

fuelle de TSHB con seis trazos paralelos agrupados sobre el labio (Abascal y Cebrián, 2007: 149, fig. 115). Se halló en la plaza del foro y según los citados autores podría indicar un tipo de cómputo.

– Formas cerradas

*Ollas* (Fig. 17) Son diez ejemplares, de los que nueve conservaban el perfil completo. En cuanto a la forma (Fig. 18: n° 1-6), el perfil predominante es el ovoide de base plana pero con variados tipos de bordes: unos de sección triangular, otros engrosados colgantes u oblicuos, y con ranura interna. También hay la variante de perfil globular con el borde

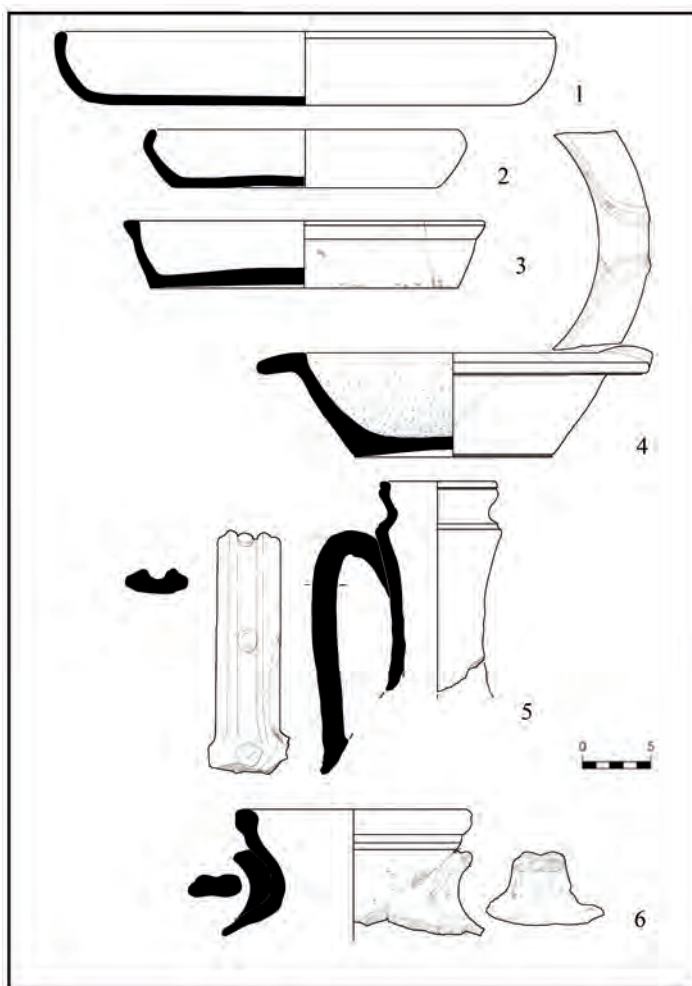


Fig. 17. Uxama. Materiales procedentes de la habitación 7 de la Casa de los plintos: cerámica común (n° 1-5) y ánfora (n° 6) (García Merino *et alii*, 2009)

más o menos vuelto. Las dimensiones no son homogéneas ni en el diámetro de la boca (entre 12,2 y 17,4 cm) ni en la altura (entre 14,5 y 21,6 cm). Las pastas son ocres, marrones, grises o negras por cocción reductora y sobre la superficie manchas ahumadas denotan una intensa exposición al fuego. Se conocen recipientes con rasgos formales similares en contextos tanto altoimperiales como bajoimperiales de diversos yacimientos, incluso de la misma *Uxama* (García Merino, 1995). Estas ollas se diferencian algo de las altoimperiales (Blanco 2017: Fig. 6) en que son algo más panzudas, algunas casi globulares, sin cuello y con una relación diferente entre diámetro del cuerpo y la altura. Con todo se puede decir que son modelos muy difundidos geográfica y cronológicamente, que perduran y presentan multitud de variantes locales. En diversos yacimientos hispanos hay paralelos concretos para algunas piezas, así en Huerña (Domergue y Martín, 1977: 115, fig. 29 n° 578), *Conimbriga* (Alarcão *et alii*, 1975: Pl. XVIII n° 356), Poblado de San Esteban (Buriello, 1981: 256, fig. 47 n° 8), *Termes* (Argente *et alii*, 1984; De la Casa *et alii*, 1994: 105, fig. 50 n° 1221 y 2415) y en las necrópolis lusitanas de Valdoca y Aljustrel (Alarcão, 1976: 12 n° 10; Alarcão, 1975), y también fuera de *Hispania* (Bonnet *et alii*, 2006).

Probablemente perteneciera a otra olla la parte inferior de un recipiente que apareció sirviendo como tapadera a la gran vasija de cerámica pintada de tradición de la figura 15. Es notable la ausencia de tapaderas a pesar de que algunas ollas tienen el borde reentrante para admitirla. Tal vez se empleasen de otro material no conservado, de tipo vegetal, por ejemplo, o de madera.

Hay, finalmente dos piezas de reducidas y prácticamente idénticas dimensiones (de 9,4 cm de diámetro en la boca y 8 y 9 cm de altura respectivamente) con perfil piriforme de base plana muy estrecha y borde saliente de sección triangular (Fig. 19: n° 2 y 3), que habíamos publicado en 2009 como vaso. Es una forma de larga duración, definida como olla de pequeño tamaño por Blanco como tipo 6B, que se da también en el Alto Imperio (Blanco, 2017: 174 y fig. 6). Su elaboración presenta grandes similitudes con la de algunas de las ollas del mismo conjunto (por ejemplo la n° 3 de la Fig. 18) lo que nos hace pensar que posiblemente provengan del mismo alfar, al igual que los platos. Sin embargo, sus paralelos más cercanos desde el punto de vista formal los encontramos en ejemplares de *Conimbriga* (Alarcão *et alii*, 1975: Pl. XVIII n° 372) y de la necrópolis luso-romana de Valdoca (Alarcão, 1966: 10). También responde a ese perfil el fondo de un recipiente algo mayor, pero de análogas características (García Merino *et alii*, 2009: fig 18, n° 7).

## LOS CONTEXTOS CERÁMICOS DEL SIGLO III

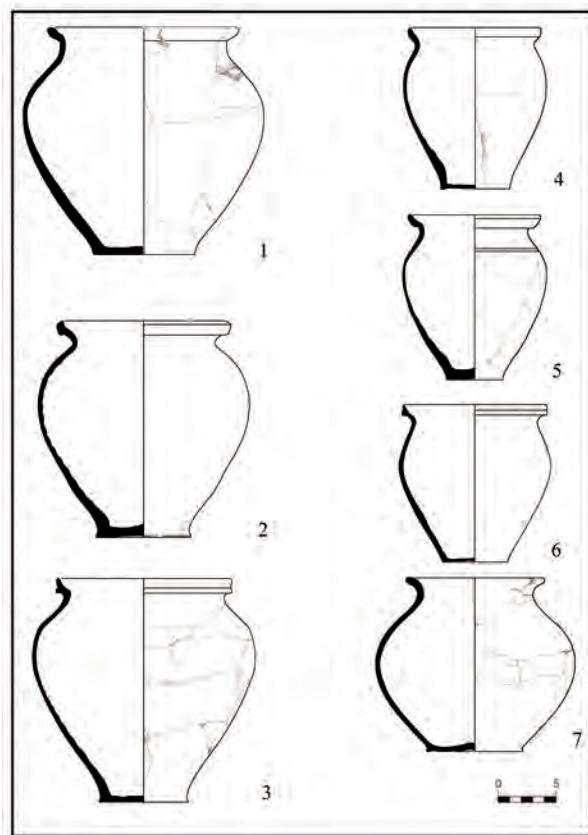


Fig. 18. Uxama. Materiales procedentes de la habitación 7 de la Casa de los plintos: cerámica común (n.ºs 1-7) (García Merino *et alii*, 2009)

### Cerámica común fina

A la producción cerámica local cabría atribuir un cántaro (Fig. 17: n.º 5) de pasta muy fina y depurada color arena pálido de la que se conserva la parte superior: boca, largo cuello y asa geminada con decoración de botones aplicados a lo largo del surco central. Podría asimilarse al tipo 5A de la tabla de jarras de Blanco que lo considera envase de capacidad estandarizada, de larga duración y amplia difusión (Blanco, 2017: 209-211 y Fig.17), tipo que al menos hasta comienzos del siglo II se había elaborado en el alfar uxamense localizado bajo la Catedral de Burgo de Osma, donde se conoce un ejemplar (Romero Carnicero *et alii*, 2012: 142 y fig. 46: 1). Esta pieza de la Casa de los plintos evidencia la perduración de la forma que está en la línea de las botellas de tradición, pero no hay que descartar que sea una imitación de otras producciones aunque la pasta y la decoración aplicada la sitúan mejor dentro de la alfarería tradicional arévaca. Su tamaño, que se puede calcular como relativamente grande (solo desde la boca a la base del

asa tiene 23 cm de altura), calculable en torno a 50 cm de altura, no parece adecuado para mesa sino para trasvase de líquido.

### Morteros

En excelente estado de conservación había un ejemplar de borde horizontal con base plana ligeramente resaltada mediante una acanaladura (Fig. 17: n° 4 y Fig. 9). Puede ser una imitación de la forma itálica Dramont D2 en su última fase evolutiva con tendencia al borde horizontal aunque las imitaciones documentadas en Huerña (Domergue y Martín, 1977: 76, fig. 19: n° 320, 56: fig. 13: n° 193-195), *Turiaso* (Aguarod, 1985: 30, fig. 6: n° 7), *Pompaelo* (Mezquíriz, 1978: estrato IV) y *Arcobriga* (Caballero, 1992: 268, n° 34) tienen en su mayoría una acanaladura en la parte interna de la pared, próxima al borde, ausente en este ejemplar. Los perfiles más semejantes a éste se desarrollan a partir de época de los Antoninos (Aguarod, 1991: 140-141) (Fig. 19).

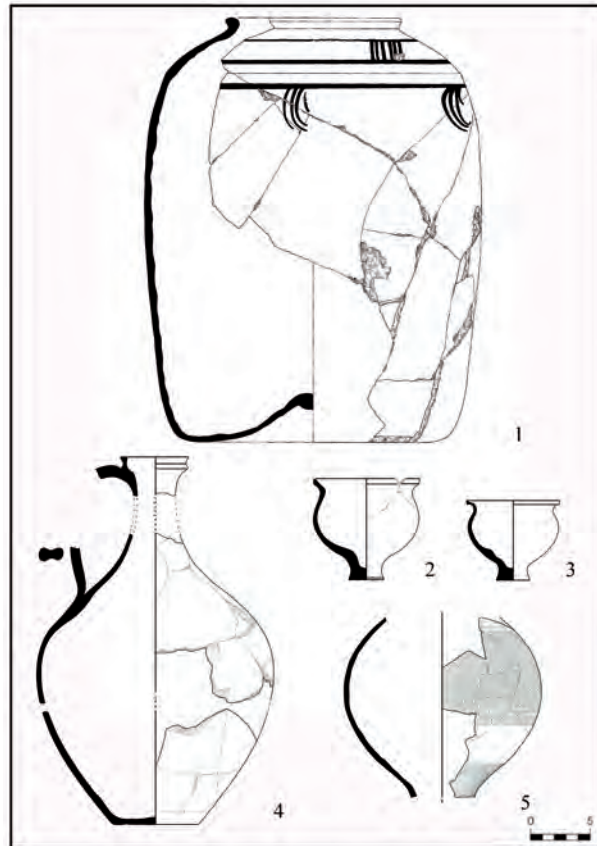


Fig. 19. *Uxama*. Materiales procedentes de la habitación 7 de la Casa de los plintos: cerámica pintada hispanorromana (n° 1), cerámica común (n°s 2y 3), TSHB (n° 4) y cerámica fina de pasta gris ceniciento, inclasificable (n° 5)

LOS CONTEXTOS CERÁMICOS DEL SIGLO III

Ánforas

Formaban parte del conjunto una ánfora vinaria, restos de otra, quizá de salazón, y fragmentos de otras dos, posiblemente olearias de origen bético por las características de pasta y engobe. La vinaria es un ejemplar de Dressel 2/4 (Fig. 20), con borde simple redondeado, marcada carena y asas geminadas, que por las características de la pasta y la carencia de engobe parece de procedencia tarraconense, hecha a imitación de las itálicas (Comas i Solá, 1985: 70-71). Su fabricación se documenta desde época augústea, siendo muy abundante en los contextos flavios (Peacock y Williams, 1986: 105-106). Pero, aunque tradicionalmente se ha sostenido que su desaparición se producía a inicios del siglo II d. C., en *Bae-*

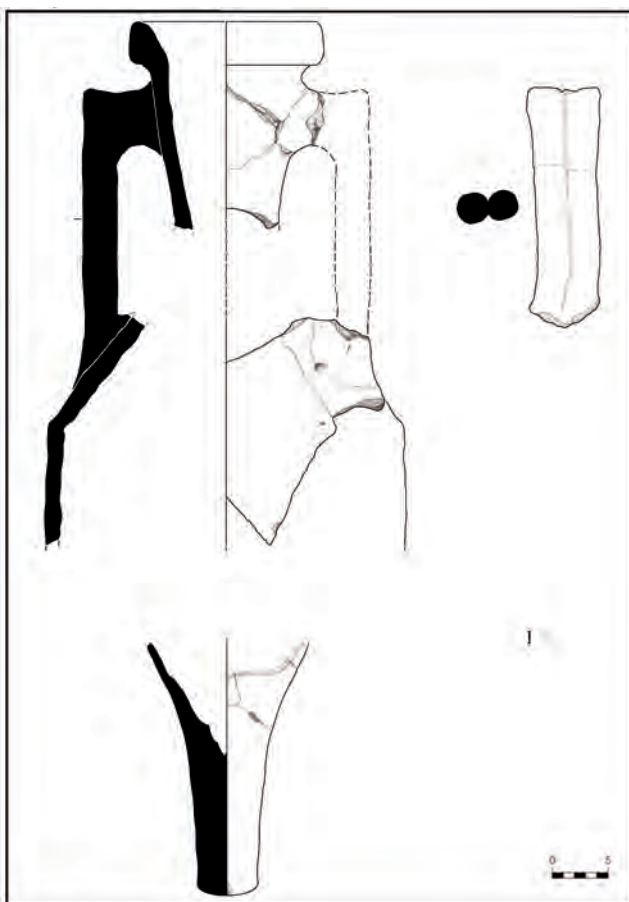


Fig. 20. *Uxama*. Habitación 7 de la Casa de los plintos: ánfora (nº 1) (García Merino *et alii*, 2009)



*tulo* y *Valentia* continúan teniendo una representación abundante durante época adrianea e incluso hasta mediados del s. II d. C. (Comas i Solá, 1985: 156; Fernández Izquierdo, 1984: 32). En cuanto a la posible de sa-lazón, es parte de la boca (de 18 cm de diámetro) y el arranque de las asas de un envase de fabricación regional (Fig. 17: n° 6).

#### Vidrio

Completaban el contexto en el que se hallaban las cerámicas fragmentos muy pequeños de formas en su mayoría imposible de clasificar vidrios transparentes o translúcidos, incoloros, de tono algo blanquecino o de color verdoso, de recipientes de pequeño tamaño para beber, con bordes engrosados o exvasados. Se ha podido reconocer un cuenco Isings 45, forma de larga duración, y un fondo horizontal separado del cuerpo por un cordón externo similar asimilable a una pieza del siglo IV de las termas de *Conimbriga* que se data en el siglo IV (García Merino *et alii*, 2009: 239) (Fig. 20).

#### El material numismático

El correspondiente al depósito formado en esta habitación durante en el incendio que en último cuarto del siglo III destruyó definitivamente la Casa de los plintos, es numerario residual, en algún caso muy antiguo y de poco valor, nada sorprendente en una zona de servicio de la casa. Se trata de un as de *Segobris*, un as de Vespasiano, un sestercio de Trajano, un sestercio de Antonino Pio que se halló bajo un vaso carenado volcado, y una tésera monetiforme con contramarca de cabeza de águila. Debían de estar junto con un anillo de bronce en una bolsa posiblemente dentro del recipiente citado (García Merino, 1995b: 196-97 y fig. 2, n°s 3, 22, 29, 32 y 39). En los casos de depósitos de carácter doméstico documentados en la villa de Vilauba y en *Carthago Nova* también había monedas: en la primera en una olla cuarenta y nueve piezas y en la segunda otro grupo cuya cuantía y características no se han publicado (Fig. 21).

#### Consideraciones generales

El conjunto cerrado que acabamos de considerar es sólo una pequeña parte de la dotación de toda la *domus*; se guardaba en la habitación n° 7 orientada al norte y con gruesos muros, excelentes condiciones para una *cella penaria*. Estaba abierta a un patio con un depósito de agua y situada entre una cocina con hogar de chimenea (García Merino *et alii*, 2009: 225-226; García-Merino e. p.) aunque sin comunicación directa con ella, y una estancia con posible función de comedor, la sala n° 5 (v. Fig. 8) accesible desde la 7 por amplia puerta con dos escalones. En la depen-

## LOS CONTEXTOS CERÁMICOS DEL SIGLO III

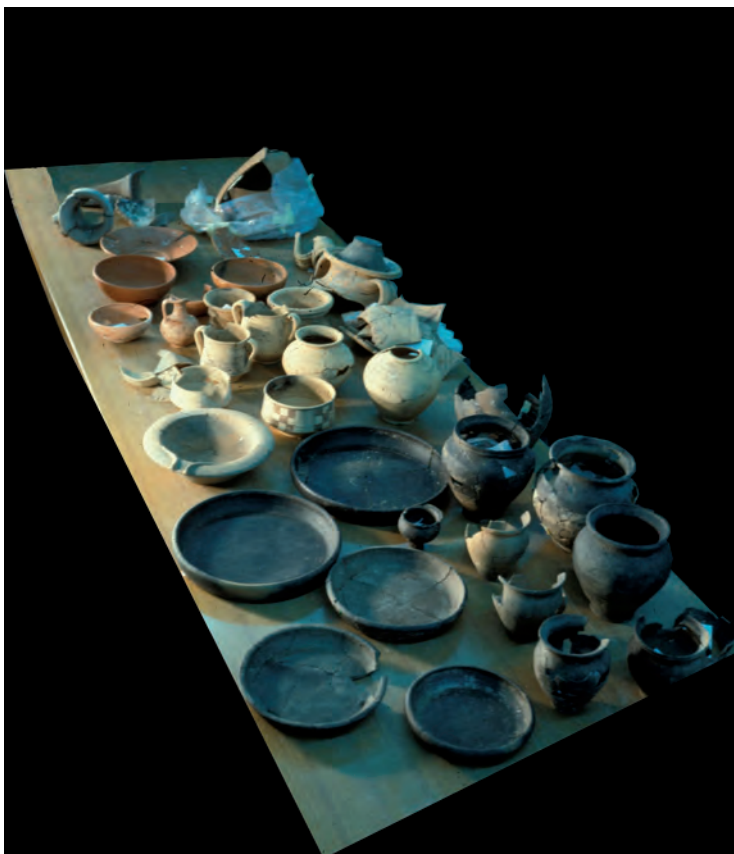


Fig. 21. *Uxama*. Agrupación parcial del ajuar cerámico del depósito cerrado de la Casa de los plintos (Foto: C. García-Merino)

dencia 7 no sólo se guardaba vajilla, sino también alimentos. La decoración pictórica parece poco congruente con tal uso de alacena/despensa, pero hay que tener en cuenta que sus paredes eran en realidad elementos residuales de la etapa anterior de esta vieja *domus*, cuando la función de ese ámbito debía de ser diferente. Además no es la única zona donde se guardaban víveres y vajilla. Hay otra, el sótano de la habitación 23 (v. Fig. 8), antigua cocina convertida luego en una especie de almacén/despensa, probablemente cuando se reformó el lado N del patio y se hizo la cocina de 8 y la despensa/alacena 7. También en otras habitaciones, por ejemplo cerca de los posibles triclinios nº 6 y 21 de la Figura 8 había más vajilla y objetos relacionados con la mesa, la comida y el almacenaje. Por desgracia el último nivel de ocupación de la casa estaba prácticamente arrasado por el arado en más de la mitad de su superficie (Fig. 22).

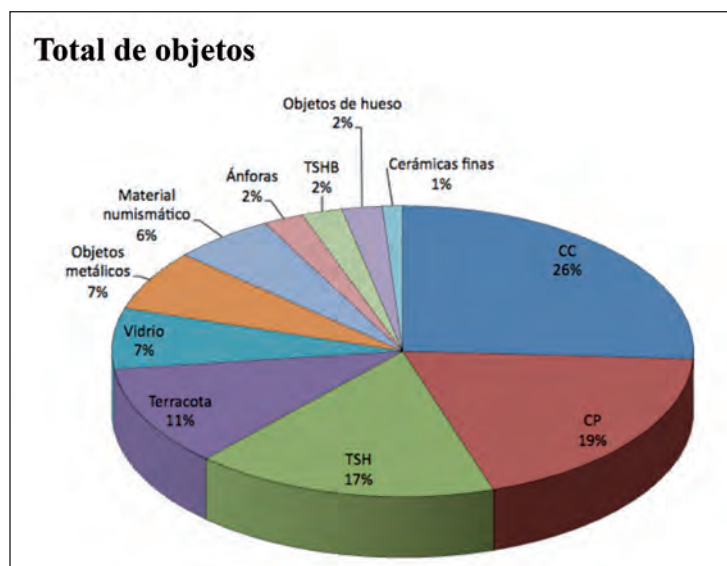


Fig. 22. *Uxama*. Habitación 7 de la Casa de los plintos. Gráfico con porcentajes de representatividad de los diferentes materiales del ajuar (García Merino *et alii*, 2009)

A pesar de que la Casa de los plintos era una *domus* relativamente privilegiada por su posición en la trama urbana, su superficie, su disponibilidad de agua cuando el sistema de abastecimiento público ya no estaba activo, la amplitud de su planta, el *hortus*/jardín, algunos de los objetos recuperados, la presencia de ánforas, etc., hay que tener en cuenta que el contenido analizado de la habitación 7 estaba en uso en una época de crisis, sobre todo económica, y muestras de ello son la escasez de importaciones y la parquedad del numerario disponible. También hay rasgos en ese ajuar cerámico que se pueden considerar reflejo de la crisis: localismo y continuidad en las producciones y reducción de la vajilla de mesa a pocos tipos: prácticamente cuencos de varios tamaños para usos diferentes y algunos platos o platos/fuentes. En la cerámica común es notable la ausencia de cazuelas y de tapaderas. La *Terra sigillata* hispánica, que cabría considerar *avanzada* o transicional, es lisa con predominio del cuenco Hisp. 8 evolucionado y donde ya se prefiguran en la Hisp. 27 y en la 15/17 perfiles que en la *sigillata* hispánica tardía tendrán una larga vida. En la centuria siguiente coexistirán con formas decoradas en un contexto mucho más rico y variado. Asimismo, en la cerámica pintada tradicional con sólida presencia en el ajuar (vajilla de mesa y contenedores: tinajas, dolios, jarras) que muestra formas evolucionadas, algún per-

## LOS CONTEXTOS CERÁMICOS DEL SIGLO III

fil arcaizante y varias formas singulares, aparecen una jarra y dos vasos bitroncocónicos, formas Abascal 22 y 23 que proliferaran en el siglo IV.

Si bien es válido considerar este contexto de *Uxama* (Fig. 23) una muestra de la cultura material de esa época en esa zona de *Hispania*, la metodología exige, como ya decíamos en 2009: "...un análisis comparativo con otros conjuntos fiablemente coetáneos y de ambiente similar, contrastándolos primero a escala regional, en la Meseta, y luego ampliando el alcance a conjuntos más lejanos" (García Merino *et alii*, 2009: 243). Pero lamentablemente no había, ni hay por ahora, en la bibliografía disponible contextos contemporáneos en la Meseta, ni domésticos ni de otro tipo .

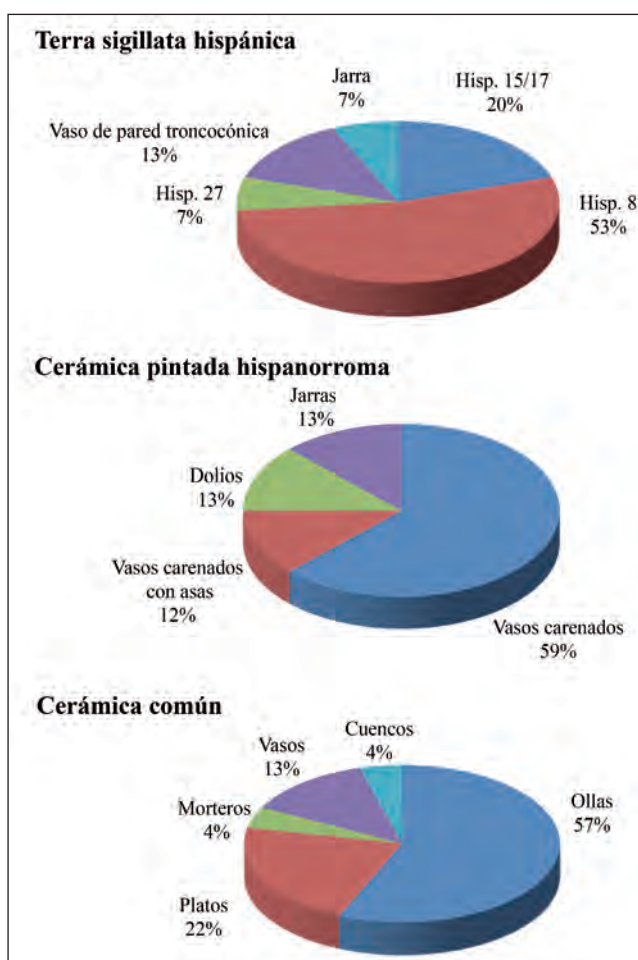


Fig. 23. *Uxama*. Habitación 7 de la Casa de los plintos. Gráfico con porcentajes de representatividad de formas de TSH, de la cerámica pintada hispanorromana y de cerámica común (García Merino *et alii*, 2009)

#### 5.4. *Villa de Vilauba (Camós)*

De esta villa procede un interesante conjunto cerámico publicado por primera vez hace casi 30 años. Al compás del avance de las excavaciones en la villa se han ido tratando diversos aspectos de misma (Castanyer y Tremoleda, 2008: 36-38) entre ellos el contenido del espacio 30 como despensa (*ibidem*: fig. 3), su relación con la alimentación (Colominas *et alii*, 2014), la arquitectura y todos los materiales en su conjunto (Castanyer y Tremoleda, 2008).

El edificio en el que está integrada la despensa/almacén, entonces en la *pars urbana* de la villa, fue destruido por un incendio en la segunda mitad del siglo III. La moneda más reciente documentada en él es de Valeriano, de 258-59, y no hay TSA D que, en cambio, sí aparece en el edificio que se construyó más tarde sobre las ruinas devastadas por el fuego (Castañer *et alii*, 189). En el espacio 30 (Castañer *et alii*, 1990, fig. 4; Castanyer y Tremoleda, 2008: fig. 3), de 40 m<sup>2</sup>, se guardaba gran cantidad de material cerámico –192 ejemplares al menos, sobre todo de cocina, y en su gran mayoría importaciones africanas–. Dos de las paredes de la pieza tenían a su pie un banco corrido de albañilería sobre el cual reposaban recipientes de diferentes producciones y alineada en el suelo a lo largo de los otros dos muros, había gran cantidad de vajilla distribuida según su funcionalidad y tipo (Castañer *et alii*, 1990: 186; Castanyer y Tremoleda, 2008: 16) (Fig. 24).

Había cerámica para guisar y preparar comidas, vajilla de mesa (platos tapaderas, jarras, copas, vasos) y de almacenaje. Había además una gran cantidad de recipientes –ollas, cazuelas y pucheros– vacíos. En la zona E de la habitación estaba la cerámica común africana (platos, fuentes tapaderas y cazuelas), dos trípodes culinarios y un machete de hierro y un cazo, una botella y un trípode de bronce. En el ángulo NE se hallaba el material más fino (TSA, vidrios, dos lucernas, una de ellas con pie, un *arula* con dos pequeñas lámparas y una botella de bronce). Al N al pie de una banqueta grandes jarras, botellas y ollas de producción local; en el ángulo NW completaban el ajuar dos dolios, seis tinajas y cinco ánforas (cuatro de vino y una de aceite) (Fig. 26: n° 1-3) y un mortero (Fig. 25, n° 10). En el centro del espacio dolios y algunos objetos de hierro. Al E la cerámica de mesa (TSA: platos, al W los recipientes para almacenar y cocinar (Fig. 24). En total había casi doscientos recipientes de cerámica, 2 de vidrio, doce de metal y numerosos restos de fauna (Colominas *et alii*, 2014: figs. 2-4) A eso se añade restos de una mesa y una olla con cuarenta y nueve monedas de las que treinta y dos se acuñaron entre Antonino Pio y Valeriano, es decir con un siglo de diferencia (Colominas *et alii*, 2014: fig. 25).

## LOS CONTEXTOS CERÁMICOS DEL SIGLO III

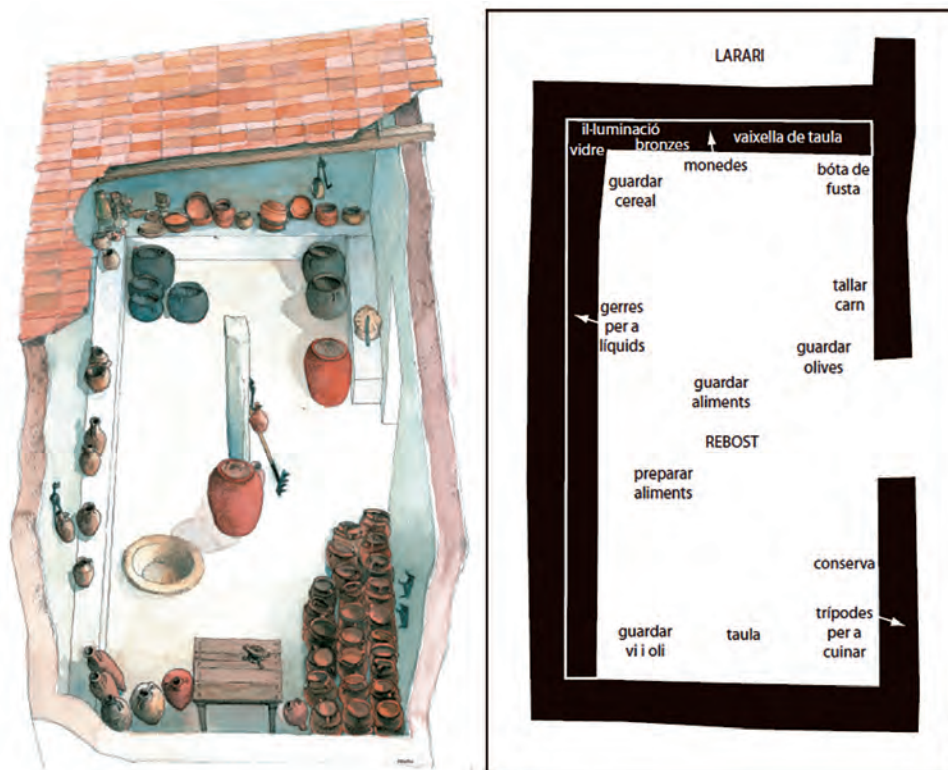


Fig. 24. Villa de Vilauba (Gerona). Restitución del aspecto de la despensa (espacio 30) y distribución del material contenido en ella (Castanyer y Tremoleda, 2008: Fig. 26)

*Cerámica africana de cocina:* cazuelas generalmente grandes (pueden alcanzar 45 cm de diámetro) (Fig. 25: n° 1, 2 y 9) que corresponden a las formas Hayes 197/Ostia III, 267 B/Atlante I, tav. CVII, 6-7/Aguarod, fig. 79, 5. Hayes 197/Ostia III, 267 B/Atlante I, tav. CVII, 6-7/Aguarod, fig. 79, 5 y platos/tapaderas Hayes 182/Ostia I, 262/Atlante I, tav. CV, 3/Aguarod fig. 52, 4 (Fig. 26: n° 5 y 6).

Las ollas son de un asa y de dimensiones medias Hayes 200/Aguarod, fig. 91-92 (Fig. 25: n° 4-6); tazas Hayes 131/Aguarod, fig. 90 (Fig. 27, n°s 6-8).

*Lucernas* (Castanyer-Tremoleda, 2008: fig. 9). Una variante de Bussièrre E 1 2, otra de forma Bussièrre EI/grupo X-A de Deneuve, la tercera en forma de ara con dos lucernas X2 de Deneuve (Fig. 27: n°s 12-14)

*Cerámica común local.* Es la producción más abundante pero con poca variedad formal. Hay para la mesa en pastas de color beige o rojizo bien depurada, tres platos, una copa de pie alto y dos asas (Fig. 27: n° 4), seis jarras con un asa (Fig. 26: n°s. 7 y 8) y tres botellas panzudas monoansadas (Fig. 27: n° 1-3).

También hay cerámica de cocina de color marrón o rojo, de pasta grosera y cocción oxidante, sin huellas de fuego, que constituye la mitad del conjunto cerámico, en torno a ciento veinte ejemplares mencionados más arriba, almacenado cuidadosamente al pie del muro meridional en pilas de entre tres y seis piezas, según sus medidas. Se ha interpretado como conjunto de envases para hacer conserva de productos de la villa (Castanyer y Tremoleda, 2008: 57, figs. 15-18) Consta de cazuelas de dos asas de dos tamaños diferentes, a veces con fondo cóncavo (Fig. 25: n° 3-8; Fig. 26: n° 11).

Finalmente se guardaban en la despensa cuatro ánforas vinarias: una Dressel 28, otra oriental Agora F65/66, y otras dos ánforas de difícil clasificación y una olearia africana IIC/Keay V (*Ibidem*: 61-63) (Fig. 2: 1-4) (Fig. 25 y 26)

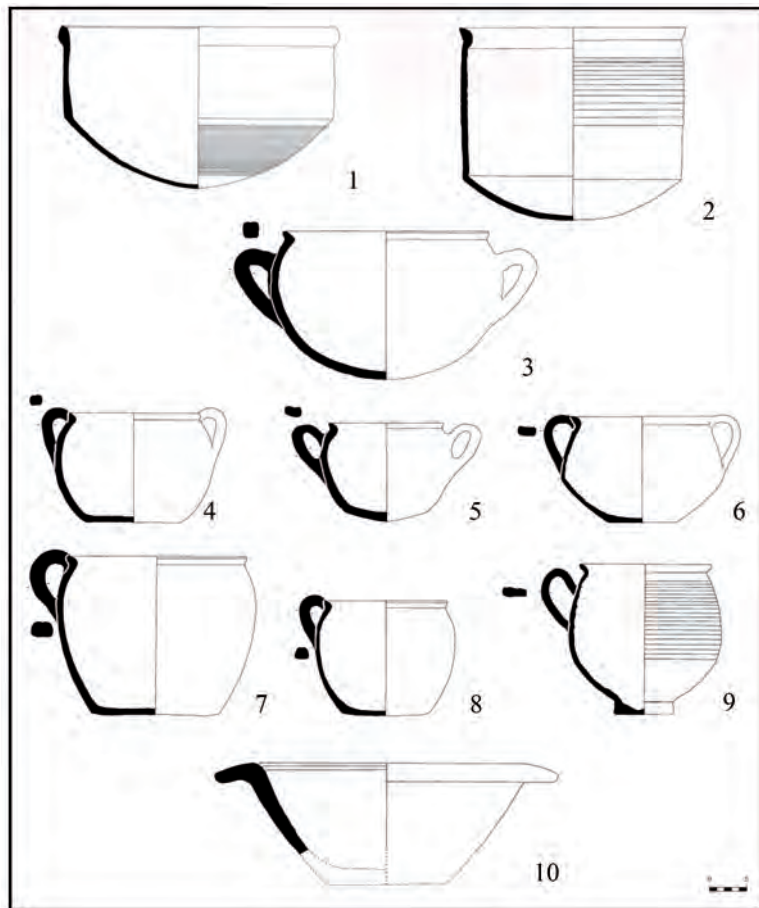


Fig. 25. Villa de Vilauba (Gerona). Materiales del espacio 30, despensa de la villa: cerámica común africana (nº 1, 2 y 9) y cerámica común (nº 3-8) (Castañer *et alii*, 1990)

## LOS CONTEXTOS CERÁMICOS DEL SIGLO III

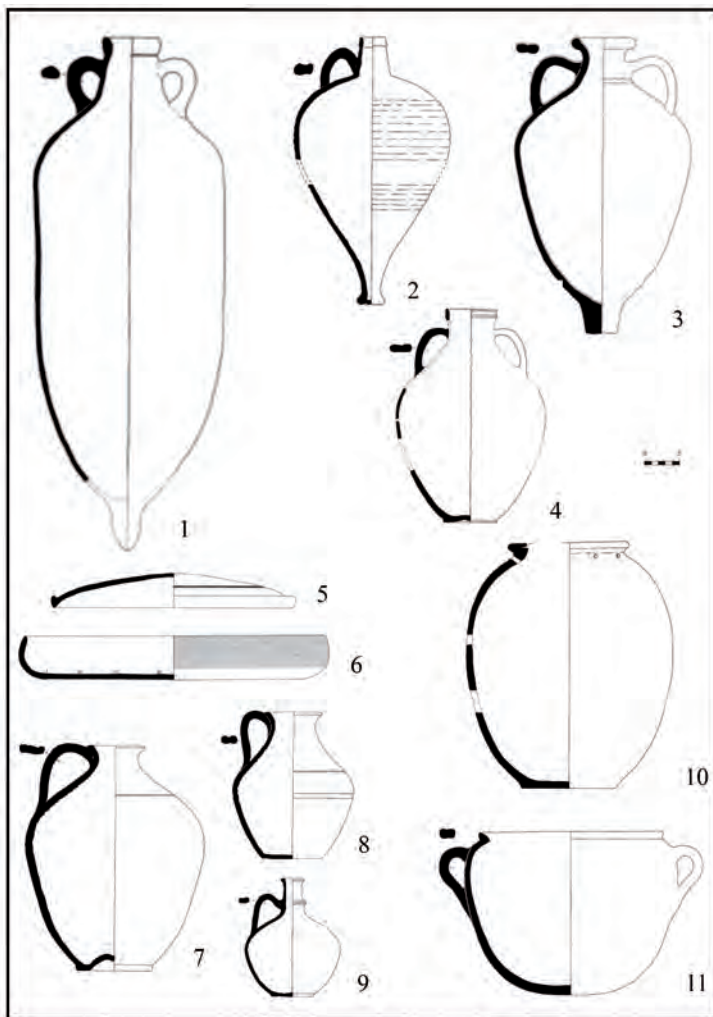


Fig. 26. Villa de Vilauba (Gerona). Materiales procedentes del espacio 30, despensa de la villa: ánforas (nº 1-4), cerámica común africana (nº 5 y 6) y cerámica común (nº 7-11) (Castañer *et alii*, 1990)

### 5.5. Villa de Els Ametllers (Tossa de Mar)

La *pars urbana* de esta villa colapsó muy avanzado el siglo III en el que no hubo ni destrucción ni incendios y dejó de funcionar como modelo obsoleto sustituido por otro nuevo (Palahí y Nolla, 2010: 264), por el contrario la *pars rustica* siguió habitada (*Ibidem*: 115-116). Las cerámicas del siglo III muestran gran cantidad de piezas importadas: TSA2 y TSA C, sobre todo Hayes 43 y 50, también cerámica africana común de cocina con formas Ostia I y Ostia III,



a lo que se añaden cazuelas de cerámica común de fabricación local Ostia III, imitaciones locales de cerámica africana y muchos fragmentos de ánforas africanas, forma I B (Keay 3B), etc. En definitiva, es según sus investigadores, un conjunto característico de la segunda mitad del siglo III hasta 300, comparable al nivel superior de Casa Pastors de Gerona (Nolla, 1988: 85-88, fig. 6).

### 5.6. Villa de Tolegassos (*Viladamat*)

Esta villa, situada también en el *territorium* de *Emporiae*, donde hay una alta densidad de este tipo de yacimientos y que estuvo activa desde época tardo-republicana, tiene una interesante fase en el siglo III que permite pensar en una evolución sostenida sin indicios fehacientes de crisis. En esta villa se ha excavado en un basurero un depósito cerrado de finales s. II a inicios del III (175-210) (Casas y Soler, 2003, 2015-206 y fig. 137) (Fig. 27).

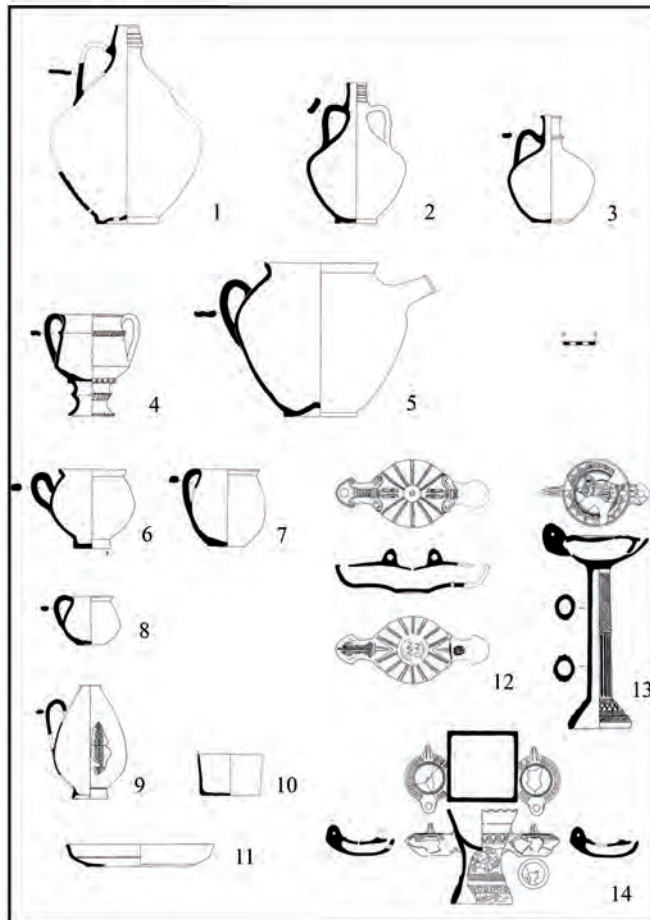


Fig. 27. Villa de Vilauba (Gerona). Materiales procedentes del espacio 30, despensa de la villa: cerámica común (nº 1-5, 7, 8, 10 y 11), cerámica común africana (nº 6), cerámica fina africana (nº 9) y piezas para la iluminación (nº 12-14) (Castañer *et alii*, 1990)

## 6. Consideraciones finales

El vertedero de *Ebusus* destaca del resto de los yacimientos citados de la zona E de la Península por contener materiales de diversos contextos, no solo domésticos, por una mayor presencia de TSA A y TSA C y por la mayor variedad de producciones cerámicas. Esa diversidad se explica por su situación en rutas del Mediterráneo y su condición de mercado. En los casos tratados del E y NE de la Tarraconense y de *Ebusus*, lo que se encuentra es mucha cerámica local de tipo culinario y cerámica de importación africana tanto en vajilla de mesa como en cerámica común de mesa y almacenamiento. Las ánforas son también de procedencia variada, como los morteros. Por el contrario, en el conjunto cerámico documentado en *Uxama* en el último cuarto del siglo III no hay cerámica africana. Sus proveedores, excluyendo las ánforas y tal vez el mortero, serían talleres posiblemente locales o cercanos, tanto en el caso de la TSH como en la cerámica pintada y la cerámica común. Destaca también la presencia de cerámica tradicional pintada, aunque con poca variedad de formas, algunas de ellas inéditas. Es digno de mención el hecho de que en la habitación 7 de la Casa uxamense las ollas representan algo más de la mitad del menaje pero, en cambio, no hay cazuelas.

Carecemos por ahora de información sobre otras áreas de la península ibérica, incluso de la propia Meseta, para poder hacer un análisis comparativo, cosa que sí cabe, en cambio, para los restantes yacimientos mencionados.

Parece, sin embargo, percibirse como rasgo general la poca variedad formal y el predominio de las cerámicas comunes, de tipo utilitario para cocinar y preparar comidas. También en los contextos domésticos conocidos (*Uxama*, Vilauba y *Carthago Nova*) los posibles servicios de mesa son reducidos a plato y cuenco, con pocas jarras, pero siempre en el culinario se cuenta con un mortero; también en estos ambientes hay monedas guardadas en un recipiente cerámico.

Si se comparan los casos de *Uxama* y Vilauba, haciendo salvedad de que la segunda es una *domus* centro de una hacienda rural cerca de *Emporiae*, y la uxamense es urbana en el centro de una ciudad situada en una de las vías más importantes de Hispania, hay algunas similitudes: en ambos se trata de depósitos cerrados, de despensas/alacenas cercanas a un posible comedor (Vilauba y *Uxama*) y a una cocina (*Uxama*), en ambas se guardaba vajilla para la mesa, para cocinar, para conservar y preparar alimentos y almacenar líquidos, en ambas había una mesa, dinero (bolsa con monedas en un recipiente cerámico) con piezas residuales en uso y que parece más bien para el gasto, no un atesoramiento. En las dos había cuchillo/machete, hoz, llave, mortero y trípode, pero la estancia era más grande en Vilauba y como centro de producción

agrícola guardaba en esa estancia también envases apilados, quizá elaborados en un alfar propio para uso de la hacienda o para el mercado. Más allá de esas semejanzas se perciben en esos yacimientos dos mundos muy diferentes.

## Bibliografía

- ABASCAL PALAZÓN, J. M. (1986a): *La cerámica pintada romana de tradición indígena en la península ibérica. Centros de producción, comercio y tipología*, Madrid.
- (1986b): “Un probable taller local de cerámica pintada tardorromana en Tarancueña (Soria)”. En *Lucentum*, V: 137-145.
- (1988): “Ólipes pintados de Época Imperial en la provincia de Alicante”. En *Saguntum*, 21: 361-377.
- AGUAROD OTAL, M. C. (1985): “Avance al estudio de un posible alfar romano en Tarazona IV: La cerámica común”. En *Turiaso*, VI: 21-62.
- (1991): *Cerámica romana importada de cocina en la Tarraconense*, Zaragoza.
- ALARCÃO J. DE ET ALII (1975): *Fouilles de Conímbriga. V. La céramique commune locale et régionale*, Paris.
- (1976): *Fouilles de Conímbriga, IV. Céramiques diverses et verres*, Paris.
- ANDREU PINTADO, J., J. CABRERO PIQUERO y RODÁ DE LLANZA, I. (Eds) (2009): *Hispaniae. Las provincias romanas en el siglo III*. En Institut Català d'Arqueologia Clàssica. Serie Documenta. Documenta, 11, Tarragona
- AQUILUÉ, X., MAR, R., RUÍZ DE ARBULO, J. y SANMARTÍ, E. (1984): *Excavacions al Forum de Empúries*. En Monografies emporitanes VI, Barcelona.
- AQUILUÉ, X., CASTANYER, P., SANTOS, M. y TREMOLEDA, J. (2008): “L'evolució des contextes ceràmics d'Empúries entre els segles II a. C. i VII d. C.”. En *SFECAG Actes du Congrès de L'Escala-Empúries*, Marseille: 33-62.
- ARGENTE et alii (1984): *Tiermes II. Campañas de 1979 y 1980*. EAE. 128. Madrid.
- ARGENTE, J. L., DÍAZ DÍAZ, A. et alii (1994): *Tiermes IV. La casa del Acueducto*. En Excavaciones Arqueológicas en España, 167, Madrid.
- ARRIZABALAGA, A. y PÉREZ, E. (1994): “Oleoducto Zaragoza-Pamplona-Ribavellosa. Yacimiento de Puento de Arce”. En *Arqueología de urgencia en Álava 1989-1993*, Vitoria: 113-120.
- BELTRÁN, M. y PAZ, J. A. (2004): “Las aguas sagradas del *municipium Turiaso*. Excavaciones en el patio del Colegio Joaquín Costa (Antiguo Allúe Salvador). Tarazona (Zaragoza)”. En *Caesaraugusta*, 76: 33-258.

## LOS CONTEXTOS CERÁMICOS DEL SIGLO III

- BERNAL CASASOLA, D. y RIBERA I LACOMBA, A. (coords.) (2008): *Cerámicas hispanorromanas. Un estado de la cuestión*, Cádiz.
- BLANCO GARCÍA, J. F. (2015): “Cerámica común romana de cocina y mesa de fabricación local en la Meseta”. En C. Fernández Ochoa, A. Morillo y M. Zarzalejos (eds.), *Manual de cerámica romana II. Cerámica romana de época altoimperial en Hispania. Importación y producción*, Alcalá de Henares: 145-236.
- BONNET, CH., BATIGNE, C., VALLET, C., DELAGE, R., DESBAT, A., LE-MAITRE, S., MARQUIÉ, S. y SILVINO, T. (2003): “Mobilier ceramique du III<sup>e</sup> siècle á Lyon. Le cas de trois sites de la ville base: place de celestins, rue de la Republique/rue Bellecordière et place Tolozan”. En *SFECAG. Actes du Congrès de Saint Romain-en-Gal*, Marseille: 145-181.
- BONNET, C. *ET ALII* (2006): “Evolution des céramiques de la fin du II<sup>e</sup> s. au V<sup>e</sup> s. apud J. C. dans la Drôme: l exemple de Bourbousson (Crest) sur le tracé du TGV Méditerranée”. En *Revue archaèologique de Narbonnaise*, 38-39: 483-506.
- BRASSOUS L. (2011) *Les villes de la péninsule Ibérique au III<sup>e</sup> -siècle p. C.* Thèse de doctorat. l'Université Michel de Montaigne de Bordeaux III. Mélanges de la Casa de Velázquez. Nouvelle série, URL : <http://mcv.revues.org/3793>.
- BRASSOUS, I. y QUEVEDO, A. (coords.) (2015): *Urbanisme civique en temps de “crise”*. *Les spaces publics d Hispanie et de l Occident romain entre les II<sup>e</sup> et IV<sup>e</sup> s. Ap. J. C.* En Col. Casa de Velázquez, 149, Madrid.
- BUXEDA i GARRIGÓS, J. y TUSSET i BERTRAN, F. (1995): “Revisió critica de les bases cronologiques de la terra sigillata hispànica”. En *Pyrenae*, 26: 171-188.
- CABALLERO ZOREDA, L. (ed.) (1992): *Arcóbriga II. Las cerámicas romanas*. Zaragoza.
- CABALLERO ZOREDA, L., JUAN TOVAR, L. C. (1984): “Terra sigillata Hispànica Brillante”. En *Ampurias*, 45-46: 154-193.
- CASAS- GENOVER, J. y SOLER FUSTÉ, M. V. (2003): *La villa dels Tolegassos. Una explotació agrícola de época romana en el territori de Ampurias*. BAR International Series 1101, Oxford.
- CASAS, J. y NOLLA, J. M. (1993): *L'abocador oriental de la vil-la de Tolegassos (Viladamat, Alt Empordá)*. *Estudis arqueològics*, 1, Girona.
- CASTAÑER I MASOLIVER, P., TREMOLEDA I TRILLA J. y ROURE I BONAVENTURA, A. (1990): “Un conjunt ceràmic de finals del segle III d. C. a Vil-l-auba (Camós, Pla de L Estany)”. En *Cypsela*, VIII: 157-191.
- CASTANYER, P. y TREMOLEDA, J. (2008) “Arquitectura i *instrumentum domesticum* a la vil-la de Vilauba en el segle III d. C.”. *The Countryside of the 3rd century From Setimus Severus to the Tetrarchy*. *Studies in the rural World in the Roman Period*- 3. Girona: 35-78.
- CASA MARTÍNEZ, C. de la, DOMENECH ESTEBAN, M., IZQUIERDO BÉRTIZ, J. M<sup>a</sup>, JIMENO MARTÍNEZ, A. y REVILLA ANDÍA, M<sup>a</sup> L. (1994): “*Tiermes III. Campañas de 1981-1984. Excavaciones realizadas en la ciudad romana*”

- y en las necrópolis medievales. En *Excavaciones Arqueológicas en España*, 166. Madrid.
- CEPAS PALANCA, A. (1997): *Crisis y continuidad en la Hispania del siglo III*. En *Anejos de Archivo Español de Arqueología*, 17, Madrid.
- COLOMINAS, L., CASTANYER, P. y TREMOLEDA, J. (2014): “Everyday cooking and eating: an interdisciplinary study of the remains recovered from a pantry at the Vilauba villa near Girona”. En *Journal of Roman Archaeology*, 27: 239-254.
- COMAS I SOLÁ, M. (1985): *Baetulo, les anfores*, Badalona.
- DELGADO, M., MAYET, F. y MOUTINHO DE ALARCAO, A., (1975): *Fouilles de Conímbriga, IV. Les sigillées*, Paris.
- DOMERGUE, P. y MARTIN TH. (1977): *Minas romanas en la Provincia de León*. En *Excavaciones Arqueológicas en España*, 94, Madrid.
- ESCRIVÁ TORRES, V. (1989): *Cerámica romana de Valencia. La Terra sigillata Hispánica*, Valencia.
- FERNÁNDEZ IZQUIERDO, A. (1984): *Las ánforas romanas de Valentia y de su entorno marítimo*, Valencia.
- FERNÁNDEZ, A. y REMOLÁ, J. A. (2008): “Tarraco: Contexts ceramics d epoca altoimperial (segles I-III)”. En SFECAG, *Actes du Congrès de L Escala-Empúries*, Marseille: 87-102.
- GARCÍA MERINO, C. (1995b): “Materiales numismáticos de las excavaciones de la Casa de los plintos de Uxama”. En M<sup>a</sup> P. García-Bellido y Rui Manuel Sobral Centeno (eds.), *La moneda hispánica. Ciudad y territorio*. *Anejos del Archivo Español de Arqueología*, XIV, Madrid: 191-198.
- (e. p): “*Culinae* de ambiente urbano y rural en la Submeseta Norte”. En C. Fernández Ochoa, J. Salido y M. Zorzalejos (eds), *Culinae. Cocinas y espacios culinarios en Hispania*, Madrid.
- GARCÍA MERINO, C., SÁNCHEZ SIMÓN, M. y BURÓN ÁLVAREZ, M. (2009): “Cultura material del siglo III en un ambiente doméstico de la Meseta: el conjunto cerrado de la Casa de los plintos de Uxama”. En *Archivo Español de Arqueología*, 82: 221-253.
- (2007): “Pinturas de la Casa de los Plintos de Uxama”. En C. Guiral (ed.), *Circulación de temas y sistemas decorativos en la pintura mural antigua. Actas del IX Congreso Internacional de la AIPMA*, Zaragoza: 447-450
- GONZÁLEZ VILLAESCUSA, R. (1994): *El vertedero de la avenida España 3 y el siglo III d. C. en Ebusssus*. *Trabajos del Museo Arqueológico de Ibiza*, 20. Ibiza.
- GURT ESPARRAGUERA, J. M<sup>a</sup> (1985): *Clunia III. Hallazgos monetarios. La romanización de la Meseta norte a través de la circulación monetaria de la ciudad de Clunia*. *Excavaciones Arqueológicas en España*, 145, Madrid.

## LOS CONTEXTOS CERÁMICOS DEL SIGLO III

- LEBLANC, O. y DESBAT, A. (1992): “Un lot de céramiques du début du III<sup>e</sup> siècle à Saint-Romain-en-Gal (Rhône)”. En *Revue archéologique de Narbonnaise*, 25: 125-150.
- LÓPEZ, A., FIERRO, J. y CAIXAL, A. (2009): “El segle III a l’area compresa entre Tarraco i Saguntum: aproximació a partir de les dades archeòlogiques.” *El camp al segle III. Septimi Sever a la Tetrarquia*. Estudis sobre el món rural a l’època romana 3, Girona: 105-140.
- LÓPEZ-PIÑEL, M. y CHINER, P. (1994): “Noticia preliminar de las excavaciones de la *domus* tardía del solar del Romeu (Sagunto)”. En *Saguntum*, 27: 229-237.
- LLORENS, M<sup>a</sup> DEL M. y RIPOLLÉS, P. P. (1995): “El depósito monetar de la *domus* A de Romeu: nuevas aportaciones a la circulación de moneda de bronce en *Saguntum* durante el siglo III d. C.”. En *Saguntum*, 28: 217-228.
- MEZQUÍRIZ, M<sup>a</sup> A. (1961): *Terra sigillata Hispánica*, Madrid.
- (1978): *Pompeo II*, Pamplona.
- MURCIA MUÑOZ, A. J. (2009): “Carthago Nova durante los siglos III y IV: cultura material y dinámica comercial”. *Arx Hasdrubalis: La ciudad reencontrada. Arqueología en el Cerro del Molinete/ Cartagena*, Murcia.
- NOLLA BRUFAU, J. M<sup>a</sup> y NIETO PRIETO, F. J. (1979): “Acerca de la cronología de la muralla romana tardía de Gerunda: la terra sigillata clara de “Casa Pastors””. En *Faventia*, 1-2: 263-283.
- ONA, J. L., PAZ PERALTA, J. A., PÉREZ CASAS, J. A. y DE SUS, M<sup>a</sup> L. (1987): *Arqueología urbana en Jaca. El solar de los Escolapios*, Zaragoza.
- PALAHÍ y GRIMAL, Ll. y NOLLA i BRUFAU, J. M. (2011): *Felix Turissa: la villa romana dels ametllers i el seu fundus*. Institut Català d’Arqueologia Clàssica. Serie Documenta, 2, Tarragona.
- PALOL, P. DE y CORTES, J. (1974): *La villa romana de la Olmeda, Pedrosa de la Vega (Palencia). Excavaciones de 1969-1970*. Acta Arqueológica Hispánica, VII, Madrid.
- PAZ PERALTA, J. A. (1991): *Cerámica de mesa romana de los s. III al VI d. C. en la provincia de Zaragoza*, Zaragoza.
- PEÑA CERVANTES, Y. (2000): “La crisis del siglo III en la historiografía española”. En *Espacio, Tiempo y Forma, serie II, Historia Antigua*, 13: 469-492.
- PELLECUER, CH. y BUFFAT, L. (2008): “Le thème du III<sup>e</sup> siècle dans la recherche archéologique languedocienne. État de la question (1996-2008)” *El camp al segle III. Septimi Sever a la Tetrarquia*. Estudis sobre el món rural a l’època romana, 3, Girona: 141-155.
- QUEVEDO SÁNCHEZ, A. y BERMEJO TIRADO, J. (2012): “Reinterpretación de un contexto material de mediados del siglo III d. C.: La intervención arqueológica de la calle Cuatro Santos, nº 40 (Cartagena)”. En *Pyrenae*, 43: 107-143.

- ROMERO CARNICERO, M<sup>a</sup> V. (2015): “La TSH: producciones del Área septentrional”. En C. Fernández Ochoa, A. Morillo y M. Zarzalejos (eds.), *Manual de cerámica romana II. Cerámica romana de época altoimperial en Hispania. Importación y producción*, Alcalá de Henares: 149-230.
- ROMERO CARNICERO, M<sup>a</sup> V., TARANCÓN GÓMEZ, M<sup>a</sup> J., ARELLANO HERNÁNDEZ, O., BARRIO ONRUBIA, R., LERÍN SANZ, M. y RUIZ DE MARCO, A. (2008): “El centro de producción cerámica de Uxama (Osma/El Burgo de Osma, Soria)”. En SFECAG. *Actas del Congrès de l’Escala-Empúries*, Marseille: 319-330.
- ROURE, A., TREMOLEDA, J. y CASTANYER, P. (1989): “Trobada d’un conjunt monetari a Villauba (Camós, Pla de L Estany)”. En *Empúries*, 48-50: 268-281.
- TENDERO PORRAS, M. y RONDA FEMENIA, A. M. (2014a): “Nuevos datos sobre la Colonia Ilici Augusta (s. II-IV d. C)”. En S. F. Ramallo Asensio y A. Quevedo Sánchez (eds.), *Las ciudades de la Tarraconense oriental entre los siglos II-IV d. C. Evolución urbanística y contextos materiales*, Murcia: 275-309.
- (2014b): “La ciudad romana de Ilici. (L Alcudia de Elche, Alicante)”. En M. H. Olcina (ed.), *Las ciudades romanas valencianas*, Alicante: 226-242.
- TUSSET I BERTRÁN, F. y BUXEDA I GARRIGÓS, J. (1995): “La cerámica terra sigillata hispánica avanzada (TSHA) de Clunia: segunda mitad del S. II-S.III d.C.”. En *I Congreso de Arqueología Peninsular. V. Trabajos de Antropología e Etnología*, XXXV (1), Porto: 355-367.
- VIDAL, M. y MIGUEL, L. E. DE (1988): “El abandono de una casa romana en Cartagena (solar C/ Cuatro Santos, nº 40)”. En *Arte y poblamiento en el sureste peninsular. Antigüedad y cristianismo. Monografía histórica sobre la Antigüedad tardía*, V, Murcia: 435-448.
- VVAA (2008): *El camp al segle III. Septimi Sever a la Tetrarquia*. Estudis sobre el mon rural a l’època romana, 3, Girona.
- WITSCHHEL, CH. (2009): “La crisis del siglo III en Hispania. Algunas reflexiones”. En J. Andreu Pintado, J. Cabrero Piquero e I. Rodá de Llanza (eds.), *Hispaniae. Las provincias hispanas en el mundo romano*, Institut Català d’ Arqueologia Clàssica. Serie Documenta, 11. Tarragona: 473-503.
- ZARZALEJOS PRIETO, M. y JARAMILLO FERNÁNDEZ, I. (2015): “La llamada Terra sigillata hispánica brillante (TSHB). Algunas reflexiones para una revisión terminológica y conceptual”. En C. Fernández Ochoa, A. Morillo y M. Zarzalejos (eds.), *Manual de cerámica romana II. Cerámica romana de época altoimperial en Hispania. Importación y producción*, Alcalá de Henares: 493-533.

