



# METHODOLOGIE EN RICHTLIJNEN VOOR DE DETECTIE VAN STUDENTENCAPACITEITEN VOOR EDUCATIEVE INCLUSIE

Dit project werd gefinancierd met de steun van de Europese Commissie. De verantwoordelijkheid voor deze publicatie (mededeling) ligt uitsluitend bij de auteur; de Commissie kan niet aansprakelijk worden gesteld voor het gebruik van de informatie die erin is vervat.

**COÖRDINATOR:**  
BEATRIZ F. NÚÑEZ ANGULO

**VERTALING:**  
UCLL, PhoenixKM



Mede gefinancierd door het  
programma Erasmus+  
van de Europese Unie





<https://euroddip-e.eu/>

<https://euroddip-e-toolkit.eu/>



UNIVERSIDAD  
DE BURGOS

# INHOUDSOPGAVE

## INVOERING 5

## COGNITIEVE MOGELIJKHEDEN 10

Aandacht \_\_\_\_\_ 14

Perceptie \_\_\_\_\_ 15

Geheugen \_\_\_\_\_ 16

Visueel geheugen \_\_\_\_\_ 17

Auditief geheugen \_\_\_\_\_ 18

Ruimtelijke oriëntatie \_\_\_\_\_ 19

## COMMUNICATIE EN TAALBEREIK 20

Actief luisteren \_\_\_\_\_ 21

Begrijpen van instructies \_\_\_\_\_ 22

Spraak \_\_\_\_\_ 23

Expressie \_\_\_\_\_ 24

Luistervaardigheden \_\_\_\_\_ 25

Leesvaardigheid \_\_\_\_\_ 26

Leessnelheid \_\_\_\_\_ 27

Begrijpend lezen \_\_\_\_\_ 28

Schrijven \_\_\_\_\_ 29

Mathematische kennis \_\_\_\_\_ 30

## ZINTUIGLIJKE MOGELIJKHEDEN 31

Zicht \_\_\_\_\_ 32

Gehoor \_\_\_\_\_ 33

Thermisch comfort \_\_\_\_\_ 34

Geluidsgevoeligheid \_\_\_\_\_ 35

Lichtgevoeligheid \_\_\_\_\_ 36

Milieuhygiëne \_\_\_\_\_ 37

## MOTORISCHE BEPERKINGEN 38

Verplaatsingen / mobiliteit \_\_\_\_\_ 40

Grove motoriek: onderste ledematen \_\_\_\_\_ 41

Grove motoriek: bovenste ledematen \_\_\_\_\_ 42

Grove motoriek: andere lichaamsdelen \_\_\_\_\_ 43

Fijne motoriek \_\_\_\_\_ 44

Manipulatieve coördinatie \_\_\_\_\_ 45

## AFFECTIEF - SOCIAAL GEBIED 46

Assertiviteit \_\_\_\_\_ 47

Relaties met de omgeving \_\_\_\_\_ 48

Zelfbeheersing \_\_\_\_\_ 49

Aanpassingsvermogen \_\_\_\_\_ 50

Apathisch en somberheid \_\_\_\_\_ 51

Isolement \_\_\_\_\_ 52

Empathie \_\_\_\_\_ 53

Prikkelbaarheid en stemmingswisselingen \_\_\_\_\_ 54

## WELZIJN EN GEZONDHEID 55

Lichamelijke gezondheid \_\_\_\_\_ 56

Mentale gezondheid \_\_\_\_\_ 57

Resistentie \_\_\_\_\_ 58

Vermoeidheid \_\_\_\_\_ 59

## **PERSOONLIJKE AUTONOMIE** 60

Technische hulp	61
Besluitvaardigheid	62
Werktempo	63
Leervermogen	64
Probleemoplossend vermogen	65
Organisatorische vaardigheden	66
Interesse	67

## **METHODOLOGIE** 68

## **RICHTLIJNEN** 75

## **CONCLUSIES** 80

## **BIJLAGE** 83

Aandacht	84
Perceptie	85
Visueel geheugen	86
Auditief geheugen	87
Ruimtelijke oriëntatie	88
Expressie en spraak	89
Luistervaardigheden en instructies begrijpen	90
Leessnelheid	91
Leesvaardigheden en begrijpend lezen	92
Schrijven	93
Mathematische kennis	94
Zicht	95
Gehoor	96
Thermisch comfort	97

Geluidsgevoeligheid	98
Lichtgevoeligheid	99
Milieuhygiëne	100
Verplaatsingen / mobiliteit	101
Grove motoriek: onderste ledematen	102
Grove motoriek: bovenste ledematen	103
Grove motoriek: andere delen van het lichaam	104
Fijne motoriek en manipulatieve coördinatie	105
Assertiviteit	106
Relaties met de omgeving, apathisch en somberheid, isolement	107
Aanpassingsvermogen en zelfbeheersing	108
Empathie	109
Prikkelbaarheid en stemmingswisselingen	110
Fysieke gezondheid	111
Mentale gezondheid	112
Resistentie en vermoeidheid	113
Technische hulp	114
Beslissingsvermogen	115
Werktempo	116
Leervermogen en probleemoplossend vermogen	117
Organisatorische vaardigheden	118
Interesse	119

## **Referenties** 121

## **Partners** 122

*Dit document is het resultaat van het werk van verschillende professionals rond EURODDIP-e, een project dat wordt medegefinancierd door het Europese Erasmus + -programma, dat tot doel heeft bij te dragen aan de inclusie van kinderen met een handicap in het onderwijs, waardoor onderwijsprofessionals, die werken met studenten met een 'behouden' intelligentie en fysieke handicap (bovenste ledemaat), de vaardigheden kunnen detecteren en evalueren en vervolgens educatieve apparaten te personaliseren met behulp van ICT.*

De doelstellingen van het EURODDIP-e-project zijn:

- Diagnose en evaluatie van de behoeften van professionals en studenten op basis van hun kenmerken.
- Ontwikkelen van een methodologie om de capaciteiten van studenten met een handicap te beoordelen om onderwijsapparaten te personaliseren.
- Contextuele en gepersonaliseerde actielijnen voorstellen voor de betrokken studenten.
- De uitwisseling van ervaringen tussen verschillende centra en instellingen bevorderen.
- Ontwikkelen van relevante en kwalitatief hoogstaande vaardigheden en competenties, het ondersteunen van onderwijsprofessionals om nieuwe sleutelvaardigheden en -competenties te verwerven en te ontwikkelen om onderwijsapparaten aan te passen.
- De profielen van de onderwijsberoepen versterken, om voortdurend te innoveren en zich aan te passen aan de behoeften van de studenten.
- Bevorderen van de bijgewerkte opleiding van professionals die werkzaam zijn op het gebied van de inclusieve school en in het bijzonder met kinderen met een handicap.
- De vaardigheden en bekwaamheden van de professionals versterken om de onderwijsapparaten aan te passen aan de individuele kenmerken, met een gemakkelijke methodologie en hulpmiddelen.
- Creëren van "kwaliteitsleraren" die hen uitrusten met het vermogen om kennis te integreren, complexiteit te beheren en zich aan te passen aan de behoeften van individuele leerlingen.
- Onderwijsbeoefenaars voorzien van de kennis, tools en hulpmiddelen die nodig zijn om de individuele behoeften van studenten met moeilijkheden in de bovenste ledematen te beoordelen en ICT-middelen (interface, software, knoppen, enz.) aan te passen.
- De kwaliteit van de onderwijsomgeving verhogen, gelijke toegang en kansen voor alle studenten bevorderen, ongeacht hun capaciteiten.

Met dit document willen we de mogelijkheid creëren om de capaciteiten van de studenten te detecteren, waarbij de onderwijscompetenties die nodig zijn voor de uitvoering van academisch-functionele taken worden verzorgd.

Hiertoe zijn een methodologie en richtlijnen opgesteld voor de detectie van de vaardigheden van de inclusiestudenten in de schoolomgeving, gebaseerd op de protocollen en richtlijnen die zijn gemaakt voor de arbeidsinclusie.

Het kan van groot belang zijn om een link te hebben of te leggen tussen school en werkleeftijd, met als gezamenlijk doel het ondersteunen van mensen met verschillende vaardigheden.

In individuele scholen wordt geïndividualiseerde informatie over de persoon verzameld, soms met betrekking tot aspecten van de handicap, dat wil zeggen, op basis van wat ze niet kunnen doen. Een set van verschillende professionals voert tests uit die, omdat ze effectief zijn, een zekere onsamenhangendheid vertonen, omdat ze onafhankelijk van elkaar zijn, wat geen vlotte communicatie of evaluatieve samenhang mogelijk maakt tussen de verschillende professionals die omgaan met de informatie van de persoon met speciale behoeften. Het is noodzakelijk om een methodologie te ontwerpen die het mogelijk maakt om de eisen van de taak/ activiteit/ leersituatie correct aan te passen aan de studenten, waardoor de persoonlijke autonomie, het teamwerk en de toepassing van gemeenschappelijke criteria worden versterkt.



Het is een verifieerbaar feit dat, aan het einde van de studie, mensen met een handicap opnieuw capaciteitsdetectieprocessen moeten uitvoeren voor de plaatsing op de arbeidsmarkt. Het is noodzakelijk om methodologieën, criteria en protocollen of registratiebladen te combineren om het verzamelen van gegevens, de observatie en de daaropvolgende analyse te vergemakkelijken. De nieuwe methodologie zal de ondersteuning zijn van alle noodzakelijke sequenties om een geïndividualiseerd proces te ontwikkelen.

We stellen een flexibele en open methode voor die het mogelijk maakt om rekening te houden met de individuele kenmerken en karakteristieken van mensen, en de veranderingen die zich voordoen in verschillende leersituaties als gevolg van de eisen van activiteiten en persoonlijke ontwikkeling.

De **doelstellingen** van dit document zijn:

- Het faciliteren van een methodologie om de capaciteiten van elke persoon in het leerproces waarin het wordt ingevoegd te detecteren.
- Een gemeenschappelijke taal mogelijk maken, waardoor een eenduidige actiemethode en een gemakkelijk te gebruiken communicatie-element mogelijk wordt.
- Teamwork versterken, aangezien alle geïnteresseerde personen in staat moeten zijn om informatie in te voeren of te extraheren.

De methode voorziet **twee soorten profielen** die respectievelijk evalueren:

**Het profiel van de persoon:** de capaciteiten van de persoon.

**Het activiteitenprofiel:** de eisen van de taak/activiteit/leersituatie.

EEN METHODOLOGIE  
VERGEMAKKELIJKEN



EEN GEREEDSCHAP  
VOOR COMMUNICATIE



VERSTERKEN  
TEAMWORK

DOELSTELLINGEN

Van de geplande doelstellingen moeten we het volgende specificeren:

- Objectieve en operationele criteria voor de **evaluatie van vaardigheden** bij studenten met motorische moeilijkheden voor academisch leren, dus het is noodzakelijk om de factoren/variabelen van de student/ persoon te hebben ontwikkeld, waarbij ze moeten worden gecategoriseerd op basis van niveaus die duidelijk moeten worden gedifferentieerd en geïndiceerd.
- Objectieve en operationele criteria voor de **analyse van de eisen van de taken/activiteit/leersituatie** in de onderwijscentra, hiervoor is het noodzakelijk de kenmerken van de door de student uit te voeren taak te hebben gespecificeerd en uitgelegd, gecategoriseerd naar niveaus en cijfers.
- Instrumenten (protocollen) die het mogelijk maken om informatie te verzamelen en te registreren in de verschillende fasen van het proces van ondersteuning van de onderwijsinclusie (selectie, incorporatie en monitoring).
- Enkele basisgeschiktheidstesten die de evaluatie van studenten met verschillende vaardigheden vergemakkelijken.





De ontwikkelde protocollen zijn een set van instrumenten die het mogelijk maken om de capaciteiten van de studenten te evalueren en dus te detecteren, evenals de factoren die nodig zijn voor de realisatie van een taak.

Er moet een onderscheid worden gemaakt tussen de factoren van de student, dat wil zeggen de capaciteiten van de persoon en de vereisten van de taak/activiteit/leersituatie.

We hebben de factoren en variabelen die worden geëvalueerd voor de capaciteitsdetectie gegroepeerd in **7 gebieden**:

- A. Cognitief
- B. Communicatie en taal
- C. Sensorische
- D. Motor
- E. Effectief - sociaal
- F. Gezondheid en welzijn
- G. Persoonlijke autonomie

We zullen de variabelen en hun criteria beschrijven, die in elk toepassingsgebied zijn opgenomen. In elke variabele vinden we **drie elementen**:

- Titel van de variabele.
- Definitie van de variabele.
- Schaal verdeeld in 5 mogelijkheden.

Zodra elke variabele is beschreven, worden binnen de verschillende gebieden gedifferentieerde en geïndividueerde niveaus van 1 tot 5 vastgesteld, van lager naar hoger gewicht.

1. Zeer lage capaciteit
2. Lage capaciteit
3. Gemiddelde capaciteit
4. Hoge capaciteit
5. Zeer hoge capaciteit

The background features a large, solid purple shape that dominates the right and bottom portions of the frame. On the left side, there are curved, overlapping shapes in yellow and red. The overall composition is abstract and modern.

# **COGNITIEVE MOGELIJKHEDEN**

## A.- COGNITIEVE MOGELIJKHEDEN

We onderscheiden twee niveaus: Globaal en specifiek.

### GLOBAL COGNITIEF NIVEAU (DSM 5 APA)

De essentiële kenmerken van een verstandelijke beperking (intellectuele ontwikkelingsstoornis) zijn tekortkomingen in de algemene mentale vaardigheden (Criterium A) en een beperking in het dagelijks aanpassingsvermogen, in vergelijking met de leeftijd, het geslacht en de sociaal-culturele leeftijd van een individu (Criterium B). Het begin is tijdens de ontwikkelingsperiode (Criterium C). De diagnose van een verstandelijke beperking is gebaseerd op zowel een klinische beoordeling als op gestandaardiseerde testen van intellectuele en adaptieve functies. De verschillende niveaus van ernst worden gedefinieerd op basis van adaptief functioneren, en niet op basis van IQ-scores, want het is adaptief functioneren dat het niveau van de benodigde ondersteuning bepaalt. Bovendien zijn IQ-maatregelen minder geldig in het onderste gedeelte van het IQ-gebied.

### MILD NIVEAU

#### Conceptueel domein:

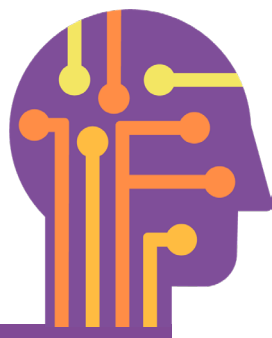
Voor kleuters: er kunnen geen duidelijke conceptuele verschillen zijn. Voor schoolgaande kinderen en volwassenen zijn er moeilijkheden bij het aanleren van academische vaardigheden met betrekking tot lezen, schrijven, rekenen, tijd of geld; met ondersteuning die nodig is op een of meer gebieden om te voldoen aan leeftijdsgebonden verwachtingen, enz.

#### Sociaal domein:

Het individu is onvolwassen in sociale interacties. Ze kunnen bijvoorbeeld moeite hebben met de sociale signalen van leeftijdgenoten. Communicatie, conversatie en taal zijn concreter of minder volwassen dan verwacht voor de leeftijd. Het kan moeilijk zijn om emotie en gedrag te reguleren op een manier die aangepast is aan de leeftijd; deze moeilijkheden worden opgemerkt door leeftijdgenoten in een sociale situatie, enz.

#### Praktisch domein:

Het individu kan in de persoonlijke zorg op de juiste leeftijd functioneren. Individuen hebben enige ondersteuning nodig bij complexe dagelijkse taken in vergelijking met leeftijdgenoten. In de volwassenheid, wordt concurrerende werkgelegenheid vaak gezien in banen die niet de nadruk leggen op conceptuele vaardigheden. Ondersteuning is meestal nodig om een gezin op te voeden.



## GEMATIGD NIVEAU

---

**Conceptueel domein:**

Door de ontwikkeling blijven hun conceptuele vaardigheden duidelijk achter bij die van leeftijdgenoten. Voor volwassenen is de ontwikkeling van academische vaardigheden typisch op een elementair niveau en is ondersteuning nodig voor alle gebruik van academische vaardigheden in het werk en het persoonlijke leven.

**Sociaal domein:**

Het individu vertoont duidelijke verschillen met leeftijdgenoten in sociaal en communicatief gedrag over de hele ontwikkeling heen. Capaciteit voor relaties is duidelijk. Sociaal beoordelingsvermogen en beslissingsvermogen zijn beperkt en zorgverleners moeten de persoon helpen bij het nemen van beslissingen in het leven. Significante sociale en communicatieve ondersteuning is nodig in werksituaties voor succes.

**Praktisch domein:**

Het individu kan zorgen voor persoonlijke behoeften langere periode van onderwijs en er is tijd nodig voor het individu om onafhankelijk te worden op deze gebieden en herinneringen kunnen nodig zijn. Zelfstandig werk in banen die beperkte conceptuele en communicatieve vaardigheden vereisen kan worden bereikt, maar een aanzienlijke ondersteuning van maladaptief gedrag is aanwezig in een significante minderheid en veroorzaakt sociale problemen.

## ERNSTIG NIVEAU

---

**Conceptueel domein:**

Het individu heeft over het algemeen weinig begrip voor geschreven taal of voor concepten met betrekking tot aantallen, hoeveelheid, tijd en geld. Uitgebreide ondersteuning voor het oplossen van problemen gedurende het hele leven.

**Sociaal domein:**

Gesproken taal is vrij beperkt in termen van woordenschat en grammatica. Spraak en taal zijn gericht op het hier en nu. Relaties met familieleden en bekende anderen zijn een bron van plezier en hulp.

**Praktisch domein:**

Vereist ondersteuning voor alle activiteiten van het dagelijks leven, vereist te allen tijde begeleiding. Vaardigheidsverwerving in alle domeinen omvat langdurig onderwijs en voortdurende ondersteuning. maladaptief gedrag, inclusief zelfverwonding, is in een significante minderheid aanwezig.

## ZEER ERNSTIG NIVEAU (DIEPGAAND)

---

### **Conceptueel domein:**

Conceptuele vaardigheden hebben over het algemeen betrekking op de fysieke wereld in plaats van op symbolische processen. Motorische en zintuiglijke beperkingen die samen voorkomen kunnen het functionele gebruik van objecten verhinderen.

### **Sociaal domein:**

Beperkt begrip van symbolische communicatie in spraak of gebaar. Geeft uitdrukking aan zijn of haar eigen verlangens en emoties, grotendeels door middel van non-verbale, niet-symbolische communicatie. Zintuiglijke en lichamelijke beperkingen die samen optreden kunnen veel sociale activiteiten voorkomen.

### **Praktisch domein:**

Afhankelijk van anderen voor alle aspecten van de dagelijkse fysieke zorg, gezondheid en veiligheid. Eenvoudige handelingen met objecten kunnen de basis vormen voor deelname aan sommige beroepsactiviteiten met een hoge mate van permanente ondersteuning. Fysieke en zintuiglijke beperkingen die samen voorkomen zijn frequente barrières voor deelname maladaptief gedrag is aanwezig in een significante minderheid.

## SPECIFIEK COGNITIEF NIVEAU VAN INFORMATIEVERWERKING: AANDACHT, PERCEPTIE EN GEHEUGEN.

### AANDACHT / BLIJVENDE AANDACHT

---

*Het vermogen om stimuli te selecteren en de interesse in een activiteit op een constante, vrijwillige en effectieve manier te behouden, dat wil zeggen, de concentratie van de geest op iets. Het is het vermogen van de persoon om het niveau van aandacht te bereiken dat de taak vereist.*

1. Zeer versnipperde aandacht, niet in staat om kort op je werk gefocust te blijven.
2. Verspreide aandacht, hou je aandacht voor een korte tijd.
3. Over het algemeen blijft ze aandachtig, hoewel ze soms verspreid is, omdat ze zich weer op haar taak moet concentreren.
4. Een goed niveau van aandacht, van tijd tot tijd is het verspreid, met de mogelijkheid om zich weer te concentreren, zonder dat de interventie van de leraar nodig is en zonder dat dit invloed heeft op haar taak.
5. Grote aandacht spanne, blijft lange perioden gedurende de dag gericht op je taak. Het is zeer zeldzaam om zich te verspreiden.

## PERCEPTIE / PERCEPTIEVE DISCRIMINATIE / VERSCHILLEN EN OVEREENKOMSTEN

---

*Via de zintuigen organiseert het individu zijn gewaarwordingen en wordt het zich bewust van de werkelijkheid. Het vermogen van het individu om prikkels te onderscheiden naar kleur, vorm en grootte.*

1. Het individu neemt geen enkele gelijkenis of verschil waar in zijn gebruikelijke werkmateriaal en maakt geen onderscheid tussen objecten op basis van kleur, grootte of vorm.
2. Het individu waardeert overeenkomsten en verschillen, tussen objecten, materialen en gereedschappen, wanneer deze duidelijk zijn. Groepeer elementen op basis van kleur. Vereist ondersteuning en tijd om te realiseren
3. Het individu is in staat om de overeenkomsten en verschillen tussen objecten en materialen te waarderen, wanneer deze niet erg diffuus zijn. Discriminatie van objecten op basis van kleur, vorm en grootte. Je hebt eerste hulp nodig en tijd om ze waar te nemen.
4. Het individu neemt verschillen waar in stukken, werken en zelfs in zeer gelijkaardige beelden. Groep, bovendien, het bijwonen van kleur, grootte en vorm van alle objecten. Hij doet het zonder hulp en in een zeer redelijke tijd.
5. Hij/zij is in staat om overeenkomsten en verschillen te waarderen en onderscheid te maken tussen kleur, grootte en vorm, zonder enig probleem en in een korte tijd, ook al is het verschil klein.

## GEHEUGEN

---

*De mogelijkheid om informatie te bewaren, op te slaan en op te roepen.*

1. Het individu geeft een opmerkelijk geheugenverlies te zien, wat de ontwikkeling van zijn activiteit ernstig bemoeilijkt.
2. Er is sprake van geheugenverlies, wat de ontwikkeling van de activiteit bemoeilijkt.
3. Er is sprake van een zekere mate van geheugenverlies, waardoor het in sommige gevallen moeilijk is om zich normaal te ontwikkelen.
4. Hij/Zij vertoont gewoonlijk geen geheugenverlies en belemmert, indien aanwezig, in geen geval de normale ontwikkeling van haar activiteit.
5. Het individu houdt een goed geheugen in stand.



## VISUEEL GEHEUGEN

---

*Het vermogen van het individu om zich visuele prikkels te herinneren die hij eerder heeft waargenomen. Het is het vermogen van de persoon om visuele informatie te bewaren in een beperkte tijd.*

1. Krijgt zeer lage scores op de gestandaardiseerde test. Het individu is in staat om in zijn gezichtsveld 2 of 3 objecten te onthouden. Het individu onthoudt soms een zeer beperkt aantal objecten.
2. Krijgt lage scores op de gestandaardiseerde test. Het is in staat om drie objecten tussen verschillende te onthouden. Het individu onthoudt bepaalde objecten, zeer gangbare instrumenten, die veel tijd nodig hebben om het te doen.
3. Krijgt gemiddelde scores op de gestandaardiseerde test. Behoudt visueel een set van vier objecten tussen verschillende. Het individu onthoudt de instrumenten van de omgeving, zelfs als u enige tijd nodig heeft om het te bereiken.
4. Krijgt hoge scores op de gestandaardiseerde test. Het individu behoudt het grootste deel van wat er binnen het gezichtsveld verschijnt, zelfs wanneer de instrumenten, objecten, enz. in een diffuse achtergrond worden geplaatst. In staat om 5/6 objecten te onthouden, wat een aanvaardbare tijd vereist om dit te bereiken.
5. Zeer hoge scores behaalt op de gestandaardiseerde test. Grote visuele snelheid In korte tijd behoudt het individu alles wat binnen zijn gezichtsveld wordt gepresenteerd. Hij/Zij is in staat om 6/8 objecten te onthouden.

## AUDITIEF GEHEUGEN

---

*Het vermogen van het individu om zich eerder gehoorde auditieve prikkels te herinneren.*

1. Krijgt zeer lage scores op de gestandaardiseerde test. Het individu is in staat om 2 of 3 auditieve geluiden te auditeren. Hij/zij onthoudt soms een zeer beperkt aantal.
2. Krijgt lage scores op de gestandaardiseerde test. Het individu is in staat om drie geluiden te onthouden tussen verschillende. Hij/zij onthoudt bepaalde veelvoorkomende geluiden, die lang duren.
3. Krijgt gemiddelde scores op de gestandaardiseerde test. Houdt auditief een set van vier geluiden tussen verschillende. Hij/zij onthoudt de geluiden van de omgeving, ook al kost het tijd om deze te bereiken.
4. Krijgt hoge scores op de gestandaardiseerde test. Het behoudt het grootste deel ervan. In staat om 5/6 geluiden te onthouden, wat een aanvaardbare tijd vereist om dit te bereiken.
5. Zeer hoge scores behaalt op de gestandaardiseerde test. Grote auditieve snelheid. In korte tijd behoudt het alle geluiden die worden gepresenteerd aan het. In staat om 6 à 8 geluiden te onthouden.

## RUIMTELIJKE ORIËNTATIE

---

*Het vermogen van het individu om zichzelf in de ruimte te plaatsen ten opzichte van objecten. Het is het vermogen van de persoon om, met als referentiepunt, zichzelf te positioneren en de objecten in de ruimte eromheen te plaatsen.*

1. De ruimtelijke basisconcepten niet onder de knie krijgen. Ernstige problemen om zich te oriënteren in de ruimte. Het heeft de meeste ruimtelijke begrippen niet overgenomen: op/ neer, voor/achter. Grote ruimtelijke desoriëntatie. Heeft moeite met het hanteren van de ruimtelijke basisbegrippen.
2. Het individu geraakt met veel moeite georiënteerd in de ruimte. Het kost tijd om de objecten te plaatsen waar ze gevraagd worden. Het individu kent enkele concepten: binnen en buiten, boven en onder.
3. Beheert de ruimtelijke concepten perfect in relatie tot zichzelf, maar niet in relatie tot een gesprekspartner voor hem. Hij heeft de ruimtelijke basisbegrippen verworven. Hij/zij is goed georiënteerd in de ruimte, maar het duurt even om zijn bewegingen te integreren. Ken je links en rechts.
4. Zijn/haar oriëntatie in de ruimte is automatisch. Het omvat alle ruimtelijke begrippen en zijn ontwikkeling in de ruimtelijke omgeving is adequaat. Het individu kent links en rechts van jezelf, objecten en mensen.
5. Het individu is perfect georiënteerd in relatie tot de ruimte. De integratie van eigen bewegingen is perfect. Spontaan domineren ze de ruimte.

The background features a large, flowing purple shape that dominates the center and right. To the top left, there is a yellow shape, and at the bottom left, a red shape. The overall composition is abstract and modern.

# **COMMUNICATIE EN TAALBEREIK**

## B.- COMMUNICATIE EN TAALBEREIK

We maken een volgend onderscheid: spraak, taal en academische functies

### ACTIEF LUISTEREN

*De mogelijkheid van de studenten om naar hun gesprekspartners te luisteren, actief deel te nemen aan het gesprek en openlijk te laten zien dat ze luisteren. Kenmerkende gedragingen van actief luisteren zijn: bij voorkeur het ondersteunen van de gesprekspartner tijdens het gesprek; het goed onderhouden van oogcontact; het veelvuldig en zonder onderbrekingen knikken op elk moment; het stellen van vragen en opmerkingen die altijd direct betrekking hebben op de inhoud van het gesprek.*

1. Toont, voor de gehele duur van het gesprek, storend gedrag zoals onderbreken, veranderen van onderwerp, stoppen met knikken, wegstaren, enz.
2. Toont verschillende storende gedragingen tijdens het grootste deel van het gesprek.
3. Het individu kan wat storend gedrag vertonen tijdens het hele gesprek of, meerdere daarvan tijdens bepaalde fases van het gesprek.
4. Luistert het grootste deel van het gesprek actief, hoewel hij/zij op stille momenten, storend gedrag vertoont.
5. Luistert actief gedurende het hele gesprek.



## BEGRIJPEN VAN INSTRUCTIES

---

*Het vermogen van het individu om eenvoudige opdrachten te begrijpen en uit te voeren.*

1. Het individu begrijpt de specifieke testinstructies niet.
2. Het individu begrijpt één of twee instructies van de specifieke test en voert deze uit. Met eenvoudige zinnen () / samengestelde zinnen ().
3. Drie of vier instructies van de specifieke test begrijpen en uitvoeren. Met eenvoudige zinnen () / samengestelde zinnen ().
4. Het individu begrijpt alle opdrachten van de specifieke test, maar vraagt om verduidelijking of herhaling van de instructies meer dan twee keer of / en wordt vertraagd in de uitvoering. Met eenvoudige zinnen () / samengestelde zinnen ().
5. Het individu begrijpt alle verzoeken van de specifieke test die om verduidelijking of herhaling van de instructies vragen, en voert ze onverwijld uit. Met eenvoudige zinnen () / samengestelde zinnen ().

## SPRAAK

---

*Verwijst naar spraak als een auditieve uitdrukking van taal.*

1. Het individu is niet in staat om begrijpelijke taal te gebruiken. Het is niet in staat om klanken en/of gearticuleerde woorden te produceren.
2. Het individu vertoont opmerkelijke moeilijkheden bij het articuleren van taal. Het is, in de meeste gevallen, dat u de boodschap moet herhalen om deze tenminste gedeeltelijk te begrijpen. De articulatie van woorden is gebrekkig. Problemen om u te begrijpen.
3. Het individu vertoont uitspraakmoeilijkheden die het moeilijk maken om de boodschap te begrijpen. Soms is het nodig om te verzoeken dat het opnieuw wordt uitgesproken. Hij/zij is in staat om woorden te articuleren. Het individu wordt begrepen, zelfs als de uitspraak niet juist is.
4. Geeft blijk van uitspraakmoeilijkheden die het begrip van de boodschap in het geheel niet beïnvloeden. Spraak wordt moeiteloos begrepen. Er kunnen kleine uitspreek- of articulatieproblemen zijn.
5. Vertoont geen enkele vorm van spraakmoeilijkheden. Articulatie en uitspraak is duidelijk.

## TAAL

Taal is het geheel van willekeurige symbolen en regels die worden gecombineerd om ideeën over de wereld en haar zaken voor communicatieve doeleinden weer te geven. We maken een onderscheid tussen expressie en begrip van taal.

### EXPRESSIE

---

*Vermogen van de persoon om instructies, meningen, vragen, ... correct uit te drukken door middel van mondelinge taal en/of gebaren.*

1. Beperkt expressief bereik: ja, nee, woorden en/of gebaren gemeengoed als uw naam, huis, brood, water ...
2. Ernstige moeilijkheid om te begrijpen.
3. Fundamenteel expressief repertoire: eenvoudige zinnen of is gemaakt om te begrijpen door middel van het gebaar.
4. Het individu heeft een zeker expressief bereik. Hij is in staat om een eenvoudig gesprek te voeren. De draad van een gesprek gaat vlot verder, al moet het wel geregisseerd worden.
5. Rapporteert correct door middel van mondelinge rapporten, en/of door middel van gebarentaal. Expressief niveau zeer goed.



## LUISTERVAARDIGHEDEN

---

*Het vermogen van een persoon om instructies, meningen, vragen ... correct te begrijpen door middel van mondelinge taal en/of gebaren.*

1. Grote moeite om eenvoudige instructies te begrijpen.
2. Woorden en zinnen zeer eenvoudig: werkwoord + zelfstandig naamwoord.
3. Complexere taken: 2 of 3 onsamenhangende werkwoorden.
4. Omvat informatie die zeer complex is. Papieruitwisseling ontstaat spontaan.
5. Ze begrijpen zeer complexe informatie.

## LEESVAARDIGHEID

---

1. Niet lezen.
2. Leest lettergrepen (capaciteit om letters te leren).
3. Leest, maar zonder de inhoud te begrijpen: tekens, woorden....
4. Lees en begrijpt de inhoud in het algemeen.
5. Uitgebreid lezen en autonoom.

## LEESSNELHEID

---

*Het vermogen van het individu om een tekst vloeiend te lezen.*

1. Is niet in staat om te lezen of doet dit onbegrijpelijk voor de beoordelaar.
2. Leest correct minder dan 100 woorden of doet het lettergreep of voegt woorden toe aan de specifieke test.
3. Leest correct tussen 101 en 120 woorden in de specifieke test.
4. Leest correct tussen 121 en 150 woorden in de specifieke test.
5. Leest meer dan 150 woorden in de specifieke test correct.

## BEGRIJPEND LEZEN

---

*Het vermogen van het individu om een tekst te lezen en de betekenis ervan te begrijpen.*

1. Geeft een correct antwoord op minder dan twee specifieke testonderdelen.
2. Geeft een juist antwoord op twee of drie specifieke vragen.
3. Beantwoordt vier tot zes specifieke vragen juist.
4. Geeft zeven of acht specifieke vragen juist weer.
5. Geeft meer dan acht specifieke vragen goed weer.

## SCHRIJVEN

---

*Het vermogen van het individu om zich uit te drukken door te schrijven.*

1. Het individu schrijft niet, enkel krabbels.
2. Het individu is in staat om woorden van een model te kopiëren en een woord los te schrijven, bijvoorbeeld je eigen naam.
3. Hij/zij is in staat om zinnen te schrijven die nauwelijks te begrijpen zijn en die veel spellings- en grammaticafouten bevatten. Schrijft indien gedictieerd.
4. Zinnen schrijven met betekenis, op een functionele manier, maar met grammaticale en/of spelfouten.
5. Bouw semantisch correcte zinnen en respecteert de basisregels van de grammatica. Kalligrafie en spelling zijn correct.

## MATHEMATISCHE KENNIS

---

*Vermogen van het individu om wiskundige kennis te begrijpen en toe te passen. Het vermogen van de persoon om de begrippen kwantiteit, aantal, meting en rekenkundige basisbewerkingen te begrijpen en te gebruiken voor zijn activiteiten en dagelijks leven.*

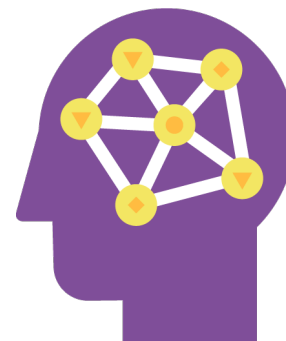
1. Negeert de meest elementaire wiskundige begrippen. Alle numerieke vaardigheden.
2. Begrijpt de numerieke basisbegrippen: plus / min, weinig / veel.
3. Begrijpt en weet hoe je de meest elementaire wiskundige begrippen en wiskundige optelling en aftrekking met verschillende moeilijkheidsgraden toepast. Begrijp de basisbegrippen van getallen op een abstract niveau. Concepten van getallen gebaseerd op elementen (bijvoorbeeld: het tellen van maximaal 15 objecten).
4. Eenvoudige wiskundige bewerkingen uitvoeren: optellen / aftrekken. Gebruik van de meter in concrete acties.
5. Vermogen om complexe wiskundige bewerkingen uit te voeren: vermenigvuldigen / delen en is in staat om bewerkingen uit te voeren die worden toegepast om een probleem op te lossen.

The background features a large, flowing purple shape that dominates the center and right side. In the top-left corner, there is a yellow shape. In the bottom-left corner, there is a red shape. The overall composition is abstract and modern.

# **ZINTUIGLIJKE MOGELIJKHEDEN**

## C.- ZINTUIGLIJKE MOGELIJKHEDEN

We leggen de nadruk op de factoren die verband houden met het gezichtsvermogen en/of de gevoeligheid van het gehoor.



### ZICHT

1. Volledige blindheid.
2. Ernstig verminderd gezichtsvermogen in ten minste één oog. Ernstig verminderd gezichtsvermogen of grote beperkingen van het gezichtsveld, ver en/of dichtbij.
3. Visuele beperkingen voor de fijne waarneming van kleine details, voorwerpen en/of in het verre, nabije of gezichtsveld. Hij heeft visuele beperkingen die niet volledig kunnen worden gecorrigeerd met lenzen, maar die zijn persoonlijke autonomie niet beperken.
4. U heeft visuele beperkingen die met brillenglazen kunnen worden gecorrigeerd. Beperkingen van het gezichtsveld, verziendheid of bijziendheid die met brillenglazen kunnen worden gecorrigeerd.
5. Heeft geen enkele visuele beperking. Heeft geen lenzen nodig. Geen visuele beperkingen voor academische activiteiten.



## GEHOOR

---

1. Volledige doofheid. De persoon mag niet worden blootgesteld aan een lawaaiëring omgeving.
2. Ernstig verminderd gehoor ondanks het gebruik van corrigerende instrumenten. Zeer laag gehoor, zelfs met een hoortoestel. De persoon mag niet worden blootgesteld aan lawaaiëring omgevingen.
3. Beperkt gehoor. Er zijn hoortoestellen nodig. Hoor alleen de luide stemmen. U kunt een hoortoestel dragen. De persoon mag niet worden blootgesteld aan een lawaaiëring omgeving.
4. Beperkt gehoor voor geluidsstimuli van gemiddeld of laag volume of in een akoestisch besmette omgeving. Beperkingen op het gehoor gecorrigeerd met hoortoestellen. In een rumoerige omgeving voert u met enig gemak een gesprek. De persoon mag niet worden blootgesteld aan lawaaiëring omgevingen.
5. Hebben geen last van gehoorproblemen. Zonder beperkingen.

## THERMISCH COMFORT

---

*Verwijst naar de fysieke tolerantie die de persoon voorstelt aan de verschillende factoren die het thermisch comfort bepalen (temperatuur, inspanning, enz.).*

1. De persoon heeft een volledige intolerantie voor temperatuurveranderingen, evenals een grotere gevoeligheid voor extreme temperaturen.
2. Hij heeft een minimale tolerantie voor temperatuurschommelingen of bij zeer hoge of zeer lage temperaturen.
3. Verdraagt, op een gematigde manier, temperatuursveranderingen, evenals onaangename thermische comfortsituaties.
4. Het individu vertoont een zekere vermindering van de tolerantie voor de verschillende factoren die deel uitmaken van de thermische omgeving.
5. De persoon tolereert de verschillende factoren die de thermische omgeving vormen.

## GELUIDSGEVOELIGHEID

---

*Verwijst naar de fysieke tolerantie van de persoon ten aanzien van aspecten die verband houden met lawaai, hetzij in intensiteit, hetzij in frequentie.*

1. De persoon heeft een volledige intolerantie bij hoge geluidsniveaus, hoewel deze zeldzaam zijn.
2. Hij/zij heeft een minimale tolerantie voor een hoog geluidsniveau of constante geluiden.
3. Hij/zij verdraagt, op een gematigde manier, een hoge geluidsomgeving.
4. Bijna totale tolerantie voor oncomfortabele geluiden die in het centrum worden gegenereerd.
5. De persoon heeft geen beperkingen op de blootstelling aan lawaai.

## LICHTGEVOELIGHEID

---

*Verwijst naar de fysieke tolerantie die de persoon aan de lichtomstandigheden op de werkplek zelf en op de werkplek in het algemeen presenteert.*

1. De persoon heeft een visuele beperking die een volledige intolerantie voor tekorten of buitensporige lichtomstandigheden impliceert.
2. Hij/zij heeft een zeer lage tolerantie voor ongemakkelijke lichtomstandigheden.
3. Hij/zij verdraagt op een gematigde manier ongemakkelijke lichtomstandigheden.
4. Het individu verdraagt op een bepaalde manier ongemakkelijke lichtomstandigheden.
5. De persoon verdraagt goed de verschillende factoren die de lichtomgeving vormen.

## MILIEUHYGIËNE

---

*Verwijst naar de fysieke tolerantie van de persoon, naar aspecten die verband houden met atmosferische hygiëne, trillingen, enz.*

1. De persoon heeft een volledige intolerantie voor hygiënische factoren.
2. Hij heeft een minimale tolerantie voor de verschillende hygiënische factoren.
3. Verdraagt op een gematigde manier de verschillende hygiënische factoren.
4. Het vertoont een zekere vermindering van de tolerantie voor de verschillende factoren die deel uitmaken van de hygiënische omgeving.
5. Verdraagt de verschillende factoren die deel uitmaken van de hygiënische omgeving.

The background features a large, flowing purple shape that dominates the right and bottom portions of the frame. On the left side, there are curved, overlapping shapes in yellow and red. The overall composition is modern and graphic.

# **MOTORISCHE BEPERKINGEN**

## D.- MOTORISCHE BEPERKINGEN

Op het gebied van **functionaliteit** maken we een onderscheid:



### ERNSTIG

Betrokkenheid van alle ledematen. Rolstoel gebonden en onmogelijkheid tot functioneel gebruik van de handen, gebrek aan kracht.

### GEMIDDELD

Betrokkenheid van twee of meer ledematen. Afwezigheid van autonoom kunnen wandelen of wandelen met veel moeilijkheden en hulp door externe ondersteuning. Dikke grip op voorwerpen, afwezigheid van fijne grip, hoewel je met behulp van technische hulpmiddelen fijne handelingen kunt uitvoeren.

### LICHTE VORM

Mogelijkheid tot autonoom lopen en fijne grip op voorwerpen met ten minste één hand.

## VERPLAATSINGEN / MOBILITEIT

---

*Dit wordt bepaald door de mate van ontwikkeling van de persoon in de gemeenschap en in het centrum.*

1. Wordt begeleid door andere mensen bij elke vorm van verplaatsing.
2. Het individu reist naar een nabijgelegen omgeving en neemt het gebruikelijke vervoer, altijd onder toezicht van andere mensen. Voor elk ander type reis wordt het begeleid door andere mensen.
3. Hij/zij reist naar een nabijgelegen omgeving en neemt zijn eigen transportmiddel mee die hij/zij regelmatig gebruikt. Wanneer hij ongewone reizen maakt, wordt hij begeleid door andere mensen. Ontmoet de gemeenschappelijke ruimtes van de klas en is autonoom om van huis naar school te gaan.
4. Hij/zij reist naar een nabije omgeving en neemt zijn eigen vervoersmiddel mee die hij/zij regelmatig gebruikt. Wanneer u ongewone reizen maakt, houden andere mensen toezicht op de reis. Het is autonoom in verplaatsingen en omgevingen die het kent. Hij zou moeite hebben om onvoorziene situaties te redden, zowel in het centrum als in de gebruikelijke transporten.
5. Hij/zij verplaatst zich autonoom en neemt alle soorten transporten op zich zonder dat hij begeleiding of follow-up nodig heeft, zowel naar de plaatsen waar hij gewoonlijk naartoe gaat als naar de plaatsen waar hij voor het eerst naartoe gaat. Het individu is autonoom in al zijn verplaatsingen. Hij kan overal heen, zelfs als de locatie niet gekend is. Lost elke onvoorziene situatie op.



## GROVE MOTORIEK: ONDERSTE LEDEMATEN

---

*Het vermogen van de persoon om te bewegen en andere bewegingen te maken met de onderste ledematen.*

1. Het individu is afhankelijk van andere mensen of het gebruik van een rolstoel om zich te verplaatsen.
2. Hij/zij heeft beperkingen die zijn mobiliteit belemmeren. Het vereist prothetische maatregelen of andere steunelementen om zich te verplaatsen: krukken, stokken, enz.
3. Hij/zij heeft beperkingen die zijn mobiliteit enigszins belemmeren. Er zijn echter geen prothetische maatregelen nodig.
4. Hij/zij heeft zeer lichte of andere beperkingen die slechts bepaalde zeer specifieke bewegingen beïnvloeden. Bijvoorbeeld, een lichte slappe of lichte beperkingen om de voet te articuleren.
5. De beweeglijkheid van de onderste ledematen levert geen problemen op. Er is geen enkele beperking voor een verplaatsing.

## GROVE MOTORIEK: BOVENSTE LEDEMATEN

---

*Het vermogen van de persoon om bewegingen uit te voeren met de bovenste ledematen die geen precieze manipulatie van objecten met zich meebrengen.*

1. De bovenste ledematen ontbreken of het individu is verlamd.
2. Een ledemaat ontbreekt of het individu is verlamd of zeer beperkt in zijn bewegingen.
3. Het individu heeft beperkingen die de mobiliteit van de bovenste ledematen belemmeren.
4. Het individu heeft zeer lichte of andere beperkingen die slechts bepaalde zeer specifieke bewegingen beïnvloeden. Bijvoorbeeld, een lichte beperking om de linkerarm volledig uit te strekken.
5. De beweeglijkheid van de bovenste ledematen levert geen problemen op.

## GROVE MOTORIEK: ANDERE LICHAAMSDELEN

---

*Het vermogen van het individu om bewegingen te maken met andere delen van het lichaam: heupen, rug, enz.*

1. U kunt geen enkele activiteit uitvoeren waarbij u een fysieke inspanning moet leveren, hoe gering deze ook is of hoe lang u ook in dezelfde positie blijft.
2. Het individu heeft beperkingen die het moeilijk maken om continue oefeningen of plotselinge oefeningen uit te voeren.
3. Het individu heeft beperkingen die het moeilijk kunnen maken om continu abrupte lichamelijke oefeningen uit te voeren.
4. Het individu heeft zeer lichte beperkingen die geen invloed hebben op de uitvoering van de meeste taken.
5. Het individu heeft geen enkele beperking in deze delen van het lichaam.

## FIJNE MOTORIEK

---

1. Het individu heeft geen handen of lijdt aan verlamming in beide.
2. Het individu vertoont ernstige beperkingen om precieze taken met de handen uit te voeren.
3. Het individu toont bepaalde beperkingen om precieze taken met de handen uit te voeren.
4. Het individu heeft een groot vermogen om precieze en snelle bewegingen met de handen te maken.
5. Het individu heeft een zeer groot vermogen om snelle en precieze bewegingen met de handen te maken.

## MANIPULATIEVE COÖRDINATIE

---

*Mogelijkheid om precisiebewegingen met de handen correct uit te voeren.*

1. Het individu heeft een totale beperking voor activiteiten die precisie vereisen.
2. Problemen om bewegingen te controleren. Voert taken uit met een lage moeilijkheidsgraad, die eenvoudige bewegingen vereisen, die inspanning vereisen om het te bereiken.
3. Kan taken van gemiddelde moeilijkheidsgraad uitvoeren, die beheersing van basis manipulatieve vaardigheden vereisen, hoewel voor anderen met meer precieze trainingsvaardigheden.
4. In staat om taken met hoge moeilijkheidsgraad uit te voeren. Vloeiende bewegingen uitvoeren in precieze taken. Je hebt wat tijd nodig om ze onder controle te krijgen.
5. Hoge precisie van de bewegingen in zeer moeilijke taken. Iemand met grote handvaardigheid.

The background features a large, solid purple shape that dominates the right and bottom portions of the frame. On the left side, there are curved, overlapping shapes in yellow and red. The text is centered within the purple area.

**AFFECTIEF - SOCIAAL  
GEBIED**

## E.- AFFECTIEF - SOCIAAL GEBIED

We richten ons op relaties met de omgeving, emotionele ontwikkeling, gedragsproblemen, enz.



### ASSERTIVITEIT

*Het vermogen van de persoon om zijn eigen verlangens, gevoelens en interesses te uiten. Kenmerkend gedrag van assertiviteit is: actief luisteren en zich inleven in zijn of haar gesprekspartners; zijn of haar verlangens, meningen, gevoelens en interesses uitdrukken; informatie en hulp vragen.*

1. De persoon vertoont geen assertief gedrag tijdens de duur van het gesprek.
2. Alleen op een zeer uitzonderlijke manier vertoont het assertief gedrag.
3. De student vertoont wat assertief gedrag in sommige momenten van het gesprek.
4. De student vertoont wat assertief gedrag gedurende het grootste deel van de tijd dat het gesprek duurt, of, de meeste daarvan, gedurende bepaalde fases.
5. De student vertoont veel assertief gedrag gedurende de gehele duur van het gesprek.

## RELATIES MET DE OMGEVING

---

*Het vermogen van de leerlingen om met hun klasgenoten en leraren te communiceren.*

1. De relaties met peers en docenten zijn erg slecht. Hij/zij vermijdt vaak contact met hen, zelfs in situaties waar dat nodig is, of lokt discussies en onenigheden uit.
2. Hij/zij heeft nauwelijks contact met zijn collega's, hij doet dat alleen als de situatie daarom vraagt. Af en toe kan het gebeuren dat de persoon geen interactie met anderen heeft of dat u kleine ruzies en discussies veroorzaakt.
3. Relaties met leeftijdgenoten en leraren zijn correct. Het individu brengt geen sociale interacties op gang, maar het vermijdt ze ook niet.
4. Onderhoudt goede relaties met leeftijdgenoten en leraren. Neemt deel aan de sociale activiteiten die in het centrum plaatsvinden.
5. Onderhoudt zeer goede relaties met leeftijdgenoten en leraren. Neemt spontaan deel aan de sociale activiteiten die binnen en buiten het centrum plaatsvinden.



## ZELFBEHEERSING

---

*Het is het vermogen van de persoon om zijn gedrag te reguleren.*

1. Het gedrag is ongepast. De persoon heeft blijvende steun nodig.
2. Het gedrag is ongepast. Het vereist frequente ondersteuning.
3. De persoon is in staat om zijn gedrag te reguleren. Af en toe heeft u ondersteuning nodig.
4. De persoon is in staat om zijn gedrag te reguleren. In heel weinig gevallen heeft u ondersteuning nodig.
5. De persoon vertoont meestal zelfregulerend gedrag.

## AANPASSINGSVERMOGEN

---

*Het vermogen om zich aan te passen aan verschillende of nieuwe situaties en aan verschillende mensen of groepen.*

1. De persoon heeft ernstige moeilijkheden om zich aan te passen aan verschillende situaties.
2. Toont zwakke vaardigheden om zich aan te passen aan nieuwe situaties. Vereist geïndividualiseerde ondersteuning.
3. Hij heeft het vermogen zich aan te passen aan nieuwe situaties. Af en toe kan de persoon ondersteuning nodig hebben.
4. Over het algemeen past hij zijn gedrag aan, aan de verschillende situaties die zich voordoen, waarbij hij de veranderingen accepteert.
5. De persoon past zich aan, met volledige autonomie, aan de verschillende situaties die zich voordoen, waarbij hij veranderingen en onvoorziene gebeurtenissen accepteert en zich daaraan aanpast.

## APATHISCH EN SOMBERHEID

---

*Stemming die gepaard gaat met verdriet, ongemak, gebrek aan vitaliteit en interesse.*

1. Presenteert een algemene staat van verdriet en apathie.
2. Meestal is het een toestand van verdriet en apathie.
3. Soms geeft vertoont het individu een staat van verdriet en apathie.
4. De emotionele toestand is over het algemeen vrolijk en optimistisch.
5. De emotionele toestand is vrolijk en optimistisch.

## ISOLEMENT

---

*De neiging van de persoon om sociale relaties te vermijden, die weinig of niets met elkaar te maken hebben.*

1. De persoon heeft geen relaties.
2. De persoon heeft de neiging om contact of relaties met andere mensen te vermijden.
3. De persoon heeft contact met een klein aantal mensen en/of in een paar omgevingen.
4. De persoon heeft normaal contact met anderen.
5. De persoon is sociaal en onderhoudt meerdere relaties.

## EMPATHIE

---

*Het vermogen om zich in de plaats van andere mensen te stellen en hun gesprekspartner te laten zien dat ze daartoe in staat zijn. Kenmerkende gedragingen van empathie zijn: actief luisteren; je gesprekspartner vragen naar je interesses, meningen, wensen...; opmerkingen maken van het type "ik begrijp wat je zegt"; af en toe samenvatten wat hij heeft begrepen en de gesprekspartner vragen om bevestiging dat hij het goed heeft begrepen; geen waardeoordelen of kritiek uiten.*


1. Slechts op een zeer uitzonderlijke manier vertoont het individu enig empathisch gedrag.
2. De persoon vertoont tal van niet-empathisch gedragingen (niet actief luisteren, waardeoordelen of kritiek geven, niet vragen om bevestiging, niet uitdrukken dat hij zijn gesprekspartner begrijpt, enz.) gedurende het grootste deel van de tijd dat het gesprek duurt.
3. De persoon toont een aantal niet-empathische gedragingen gedurende een groot deel van de tijd dat het gesprek duurt, enkel is sommige fasen vinden we empathisch gedrag terug.
4. De persoon vertoont empathisch gedrag, toch ontbreken nog een aantal elementaire gedragingen, zoals het vragen om bevestiging.
5. Interactie is empathisch gedurende het hele gesprek.

## PRIKKELBAARHEID EN STEMMINGSWISSELINGEN

---

*De neiging om boos te worden en heel snel van stemming te veranderen.*

1. Het individu vertoont frequente en opvallende tekenen van prikkelbaarheid en stemmingswisselingen.
2. Het individu vertoont frequente tekenen van prikkelbaarheid en stemmingswisselingen.
3. Het individu vertoont af en toe tekenen van prikkelbaarheid en stemmingswisselingen.
4. Vertoont gewoonlijk geen tekenen van prikkelbaarheid en stemmingswisselingen.
5. Toont voldoende emotionele stabiliteit.

The background features a large, flowing purple shape that dominates the right and bottom portions of the frame. On the left, there are curved, overlapping shapes in yellow and red. The overall composition is modern and minimalist.

# **WELZIJN EN GEZONDHEID**

## F.- WELZIJN EN GEZONDHEID

De gezondheidstoestand kan het leerproces beïnvloeden.

### LICHAMELIJKE GEZONDHEID

*Organische en fysieke werking van de persoon.*

1. Persoon die een ernstige gezondheidstoestand heeft die de uitvoering van een activiteit kan verhinderen.
2. De persoon heeft ernstige beperkingen door de frequentie of de intensiteit van zijn aandoening.
3. Bepaalde beperkingen met incidentele of chronische aandoeningen die van matige of ernstige intensiteit kunnen zijn.
4. Sommige beperkingen in bepaalde situaties en symptomatische stabiliteit.
5. De persoon zonder fysieke beperkingen voor de activiteit.



## MENTALE GEZONDHEID

---

*Staat van evenwicht tussen een persoon en zijn  
sociaal-culturele omgeving.*

1. Persoon met een psychische stoornis en ernstige onevenwichtigheden in de symptomen die de uitvoering van een activiteit kunnen verhinderen.
2. De persoon heeft ernstige beperkingen door de frequentie of de intensiteit van de afwijkingen.
3. Bepaalde beperkingen en/of incidentele afwijkingen, en die van matige of ernstige intensiteit kunnen zijn.
4. Sommige beperkingen met weinig condities en symptomatische stabiliteit.
5. Persoon zonder beperkingen voor de activiteit.

## RESISTENTIE

---

*Het vermogen van de student om een fysieke inspanning lang vol te houden.*

1. De student is niet in staat om gedurende een langere periode fysieke inspanningen te leveren. Niet enkel door zijn beperkte fysieke capaciteiten, maar ook vanwege andere redenen.
2. De student heeft moeite om de fysieke inspanning gedurende een langere periode vol te houden, het is noodzakelijk om talrijke pauzes in te lassen.
3. De student is in staat om de fysieke inspanning gedurende een langere periode te behouden, hoewel hij met enige regelmaat pauzes moet nemen.
4. De student is in staat om de fysieke inspanning gedurende een langere periode vol te houden, hoewel hij af en toe pauzes moet nemen.
5. De student is in staat om de fysieke inspanning langdurig vol te houden.

## VERMOEIDHEID

---

*Het is een staat van vermoeidheid, gebrek aan kracht die de persoon laat zien.*

1. Toont ernstige tekenen van vermoeidheid die verhinderen dat u uw activiteit normaal ontwikkelt.
2. Laat vaak tekenen van vermoeidheid zien.
3. Soms vertoont het individu tekenen van vermoeidheid.
4. Vertoont meestal geen tekenen van vermoeidheid.
5. Toont een goed niveau van activiteit.

The background features a large, flowing purple shape that dominates the right and bottom portions of the frame. On the left side, there are curved, overlapping shapes in yellow and red. The overall composition is modern and minimalist.

# **PERSOONLIJKE AUTONOMIE**

## G.- PERSOONLIJKE AUTONOMIE

### TECHNISCHE HULP

*Dit zijn ondersteunende producten die dienen om de capaciteiten van de persoon te verbeteren of te compenseren.*

1. Het individu heeft grote beperkingen, zelfs met technische hulpmiddelen.
2. Het vereist verschillende gepersonaliseerde technische hulpmiddelen, dit aangepast aan de verschillende activiteiten.
3. Bepaalde beperkingen voor de uitvoering van de activiteiten ondanks het feit dat u over technische hulpmiddelen of ondersteuningsproducten beschikt.
4. Het vereist technische hulpmiddelen voor de ontwikkeling van zijn activiteit. Deze hulpmiddelen stellen u in staat om uw taak praktisch zonder beperkingen uit te voeren.
5. U hebt geen enkele aanpassing nodig voor de uitvoering van uw activiteit. Hulpmiddelen stellen u in staat om uw taak praktisch zonder beperkingen uit te voeren.

## BESLUITVAARDIGHEID

---

1. Neemt niet deel aan beslissingen over situaties die haar/hem rechtstreeks aangaan. Het zijn andere belangrijke mensen die het voor hem doen.
2. Overlegt met hem, maar het zijn anderen die over het algemeen beslissingen nemen over hun eigen leven.
3. Soms neemt hij zijn eigen beslissingen, al dan niet in overleg met andere mensen, maar de belangrijkste beslissingen voor zijn leven worden genomen door andere mensen die voor hem van belang zijn.
4. Neem geen beslissingen zonder eerst met andere belangrijke mensen te overleggen.
5. Hoewel hij soms overleg pleegt met andere mensen die voor hem van belang zijn, neemt hij over het algemeen de beslissingen over zijn eigen leven.

## WERKTEMPO

---

*Het vermogen van de persoon om zich aan te passen aan verschillende werkritmes.*

1. De persoon is niet in staat om het werkritme, dat de situatie vereist, in stand te houden.
2. De persoon is in staat om bepaalde werkritmes (meestal langzaam) gedurende een beperkte periode vast te houden. Bij andere ritmes heeft hij veel problemen gedurende de hele tijd van de taak.
3. De persoon past zich aan bepaalde werkritmes aan (meestal langzaam) gedurende het grootste deel van de tijd dat de taak wordt uitgevoerd. Net als in het vorige geval heeft hij moeilijkheden met andere ritmes gedurende de gehele uitvoeringstijd van de taak.
4. De student past zich perfect aan de meeste werkritmes aan, gedurende het grootste deel van de tijd dat de uitvoering duurt.
5. De student past zich perfect aan alle soorten werkritmes aan, of ze nu constant, variabel, snel of langzaam zijn.

## LEERVERMOGEN

---

*Het vermogen dat de persoon toont bij het ontwikkelen van nieuwe taken.*

1. Grote moeilijkheid om eender welke taak op te nemen, hoe eenvoudig die ook is.
2. Leert eenvoudige taken, hoewel zeer langzaam, waarbij de taak herhaaldelijk moet worden getoond.
3. Leert taken van gemiddelde complexiteit. Soms maakt zij/hij fouten.
4. Moeilijkheden bij het verwerken van complexe taken.
5. Leert snel. Toont het vermogen om complexe taken te verwerken.



## PROBLEEMOPLOSSEND VERMOGEN

---

*Het vermogen om problemen of moeilijkheden op te lossen die zich voordoen.*

1. De persoon heeft voortdurend ondersteuning nodig om problemen of moeilijkheden op te lossen.
2. Veel nood aan ondersteuning bij het oplossen van problemen of moeilijkheden.
3. Af en toe heeft hij steun nodig om problemen of moeilijkheden op te lossen.
4. Lost de meeste problemen of moeilijkheden autonoom op. Het kan zijn dat men minimaal ondersteuning nodig heeft.
5. Los de problemen of moeilijkheden die zich voordoen autonoom op.

## ORGANISATORISCHE VAARDIGHEDEN

---

*Het vermogen van de persoon om zaken te plannen en te ordenen op een manier die de uitvoering van de taak vergemakkelijkt.*

1. Organiseert of plant niet, zelfs niet na bijsturing. Zeer rommelig. De persoon is alleen in staat om te sorteren volgens eigen criteria. Zeer obsessief.
2. Het individu heeft hulp nodig om het werk te organiseren en te ordenen.
3. Organiseert het werk met enige moeite.
4. Het individu weet hoe hij/zij het werk moet organiseren en ordenen volgens een bepaald criterium.
5. Het individu kan zijn/haar werk efficiënt organiseren en zelfs het werk van een groep.

## INTERESSE

---

*Mate van tevredenheid en betrokkenheid die de persoon toont ten opzichte van de taak.*

1. In het algemeen is hij/zij niet geïnteresseerd in het werk, hij toont geen interesse in een van de taken van de werkplaats of dienst.
2. Als hij wordt gedwongen, werkt hij routinematig, maar zonder zich zorgen te maken over de afwerking van de taken.
3. Af en toe moet de persoon worden versterkt om interesse in zijn werk te behouden.
4. Over het algemeen is zij/hij geïnteresseerd in zowel haar werk, als in het leren van andere taken, het proberen af te maken, leren hoe het te verbeteren ...
5. Grote interesse in alles wat met werk te maken heeft en/of de taken die het uitvoert. Poseert mogelijke verbeteringen in de manier waarop ze het doet. Altijd geïnteresseerd in leren.



# **METHODOLOGIE**

Na de beschrijving van de te evalueren variabelen en volgens de vastgestelde criteria, zullen we overgaan tot het aanwijzen van de aanbevolen methodologie voor de detectie van aanwezige capaciteiten om zo de beste aanpassing aan de taak / activiteit of leersituatie in de klas bevorderen.

Het is belangrijk om gedurende de gehele evaluatie **de definities te lezen**, die van elke variabele zijn gemaakt. Dit omdat ze helpen om hetzelfde te specificeren en een uniforme interpretatie door de beoordelaar te garanderen.

Het is handig **om de evaluaties met meerdere personen uit te voeren**, omdat dit een objectiever karakter aan de waardering geeft en ook de uitwisseling van ideeën over dezelfde situatie aanmoedigt.

De volgende figuur toont het registratieformulier, dat enkele gegevens toont die als variabelen verschijnen en andere die kunnen worden verzameld uit psycho-pedagogische rapporten, indien nodig of van belang.

FORMULIER DETECTIE CAPACITEITEN	
<b>PERSOONLIJKE INFORMATIE</b>	
Leeftijd	Motorische beperkingen
Algemeen Cognitief Niveau (CI)	Vermoeidheid
Geheugen	Andere

Ze zullen worden meegenomen naar de gegevens met betrekking tot de vaardigheden van de persoon, zoals hieronder weergegeven, de vastgestelde variabelen zullen worden gevonden, zodat we de score in elk van hen kunnen krijgen en door het samenvoegen van de punten zullen we een lijn of profiel van de persoon te krijgen.

CAPACITEIT VAN DE PERSOON				1	2	3	4	5
<b>A</b>	1.	Aandacht	01					
	2.	Perceptie	02					
	3.	Visueel geheugen	03					
	4.	Auditief geheugen	04					
	5.	Ruimtelijke oriëntatie	05					
<b>B</b>	6.	Actief luisteren	06					
	7.	Begrijpen van instructies	07					
	8.	Spraak	08					
	9.	Expressie	09					
	10.	Luistervaardigheden	10					
	11.	Leesvaardigheid	11					
	12.	Leessnelheid	12					
	13.	Begrijpend lezen	13					
	14.	Schrijven	14					
	15.	Mathematische kennis	15					
<b>C</b>	16.	Zicht	16					
	17.	Gehoor	17					
	18.	Thermisch comfort	18					
	19.	Geluidsgevoeligheid	19					
	20.	Lichtgevoeligheid	20					
	21.	Milieuhygiëne	21					
<b>D</b>	22.	Verplaatsingen / Mobiliteit	22					
	23.	Grove motoriek: onderste ledematen	23					
	24.	Grove motoriek: bovenste ledematen	24					
	25.	Grove motoriek: andere lichaamsdelen	25					
	26.	Fijne motoriek	26					
	27.	Manipulatieve coördinatie	27					
	<b>E</b>	28.	Assertiviteit	28				
29.		Relaties met de omgeving	29					
30.		Zelfbeheersing	30					
31.		Aanpassingsvermogen	31					
32.		Apathisch en somberheid	32					
33.		Isolement	33					
34.		Empathie	34					
35.		Prikkelbaarheid en stemmingswisselingen	35					
<b>F</b>	36.	Lichamelijke gezondheid	36					
	37.	Mentale gezondheid	37					
	38.	Resistentie	38					
	39.	Vermoeidheid	39					
<b>G</b>	40.	Technische hulp	40					
	41.	Besluitvaardigheid	41					
	42.	Werktempo	42					
	43.	Leervermogen	43					
	44.	Probleemoplossend vermogen	44					
	45.	Organisatorische vaardigheden	45					
	46.	Interesse	46					

## OBSERVATIES



Zodra de variabelen voor de detectie van de vaardigheden van de student zijn beschreven, is het noodzakelijk dat het onderwijzend personeel gedetailleerd aangeeft wat de **eisen zijn van de activiteit / het werk / de leersituatie** die de student moet uitvoeren.

Bij de evaluatie van een taak kan rekening worden gehouden met de volgende aanbevelingen:

- De meest relevante taak van degenen die in deze activiteit worden uitgevoerd, moet worden geanalyseerd. **We moeten bij elke activiteit het belangrijkste van het secundaire onderscheiden.**
- We zullen kiezen voor de meest ongunstige opties, die in dit geval het hoogst scoren. In dit geval zullen alle variabelen worden gescoord, behalve de variabele "Interesse", die niet wordt opgenomen.

We stellen bijvoorbeeld voor om de volgende vragen te beantwoorden, waarbij we ons baseren op de relatie tussen de blootgestelde variabelen voor de capaciteitsdetectie:

1. Wat moet de student doen?
  - Wat is het hoofddoel van de taak, waaruit bestaat deze?
  - Gedetailleerde beschrijving van de uit te voeren werkzaamheden.
  - Andere functies of taken.
2. De activiteit vereist het gebruik van bepaalde gereedschappen: borstels, pennen, computer, enz.
3. Wat is het schema. Geef de tijd en de dagen aan.
4. Wat voor soort relaties worden bevorderd? Het werk is individueel, in groep, enz. Welke attitudes zijn nodig?

Zodra de voorwaarden van de taak / activiteit / leersituatie zijn vastgesteld, zullen we de **grafiek** invullen, waarbij we rekening moeten houden met de scores die zijn overgebracht naar het "Verzamelblad voor gegevens". Daar zal een onderbroken lijn worden getrokken die de punten met elkaar verbindt, met uitzondering van variabele 46.

## METHODOLOGIE LUISTERVAARDIGHEDEN

We hebben de variabelen beschreven die een rol spelen bij de detectie van de capaciteiten van de leerlingen en bij de eisen van de leersituatie.

Er is geobserveerd hoe het resultaat van de beoordeling kan worden overgebracht naar de dataverzameling, rekening houdend met de criteria die zijn vastgesteld in relatie tot de capaciteiten van de persoon en de leersituatie.

1	2	3	4	5	THUISWERK VEREISTEN / ACTIVITEIT		
					01	1. Aandacht	A
					02	2. Perceptie	
					03	3. Visueel geheugen	
					04	4. Auditief geheugen	
					05	5. Ruimtelijke oriëntatie	
					06	6. Actief luisteren	B
					07	7. Begrijpen van instructies	
					08	8. Spraak	
					09	9. Expressie	
					10	10. Luistervaardigheden	
					11	11. Leesvaardigheid	
					12	12. Leessnelheid	
					13	13. Begrijpend lezen	
					14	14. Schrijven	
					15	15. Mathematische kennis	
					16	16. Zicht	C
					17	17. Gehoor	
					18	18. Thermisch comfort	
					19	19. Geluidsgevoeligheid	
					20	20. Lichtgevoeligheid	
					21	21. Milieuhygiëne	
					22	22. Verplaatsingen / Mobiliteit	D
					23	23. Grote motoriek: onderste ledematen	
					24	24. Grote motoriek: bovenste ledematen	
					25	25. Grote motoriek: andere lichaamsdelen	
					26	26. Fijne motoriek	
					27	27. Manipulatieve coördinatie	
					28	28. Assertiviteit	E
					29	29. Relaties met de omgeving	
					30	30. Zelfbeheersing	
					31	31. Aanpassingsvermogen	
					32	32. Apathisch en somberheid	
					33	33. Isolement	
					34	34. Empathie	
					35	35. Prikkelbaarheid en stemmingswisselingen	
					36	36. Lichamelijke gezondheid	F
					37	37. Mentale gezondheid	
					38	38. Resistentie	
					39	39. Vermoeidheid	
					40	40. Technische hulp	G
					41	41. Besluitvaardigheid	
					42	42. Werktempo	
					43	43. Leervermogen	
					44	44. Probleemoplossend vermogen	
					45	45. Organisatorische vaardigheden	
					46	46. Interesse	

## OBSERVATIES





## METHODOLOGIE

De EURODDIP-CAP-capaciteitsdetectiemethode maakt het mogelijk om beide gegevensverzamelingsfiches, **de taak/activiteit of leersituatie en de capaciteiten van de persoon samen te voegen**. Er wordt één enkel blad voor gegevensverzameling verkregen, met twee regels en met een duidelijk en eenvoudig beeld van de afstand tussen de vereisten voor de uitvoering van een activiteit en de capaciteiten van de leerlingen. Deze methode laat toe om de evolutie, in de tijd, van een persoon in een activiteit te bestuderen, waarbij ze hun sterke en zwakke punten en hun traject aanduiden. Om de persoon te volgen, moeten we de profielen periodiek bijwerken, dat wil zeggen, controleren of er variaties zijn in de lijnen van de gezamenlijke grafiek.

De breuklijn die het gevolg is van het samenvoegen van de behaalde scores in de verschillende bestudeerde aspecten, wordt in andere contexten **profiel** genoemd. In totaal worden 46 variabelen overwogen bij de pool en de activiteit eisen van de persoon.

De informatie die uit deze profielen wordt gehaald, wordt visueel verzameld in een grafiek, **Profielgrafiek** genaamd. Door het profiel van de persoon samen te voegen met het profiel van de eisen van de activiteit, kunnen we drie situaties vinden:

<b>Onbehoorlijk werk</b>	Die situaties waarin de eisen van de taak de mogelijkheden van de persoon ver overstijgen.	<b>Onverstandige situatie</b>
<b>Aanvaardbaar werk</b>	De situaties waarin de profielen (persoon / taak) minimale verschillen hebben en deze kunnen worden gecorrigeerd door de eisen van de taak te verlagen, of door individuele programma's of aanpassingen.	<b>Situatie voor verbetering vatbaar</b>
<b>Adequaat werk</b>	Beide profielen overlappen elkaar perfect.	<b>Ideale situatie</b>

Vanaf de implementatie van deze **Capaciteitsdetectie methode**, in elk centrum, als referentie en doel te bereiken door de studenten (met de wijzigingen en aanpassingen die passend worden geacht), **het individuele ontwikkelingsplan van elke student en groep per cursus**. De periodieke opvolging van dit ontwikkelingsplan, en het contrast en de evaluatie ervan, moeten een voortdurende verbetering en de verwezenlijking van de doelstellingen mogelijk maken.

CAPACITEITEN VAN DE PERSOON		1	2	3	4	5	THUISWERK VEREISTEN / ACTIVITEIT		
<b>A</b>	1. Aandacht	01					01	1. Aandacht	<b>A</b>
	2. Perceptie	02					02	2. Perceptie	
	3. Visueel geheugen	03					03	3. Visueel geheugen	
	4. Auditief geheugen	04					04	4. Auditief geheugen	
	5. Ruimtelijke oriëntatie	05					05	5. Ruimtelijke oriëntatie	
<b>B</b>	6. Actief luisteren	06					06	6. Actief luisteren	<b>B</b>
	7. Begrijpen van instructie	07					07	7. Begrijpen van instructie	
	8. Spraak	08					08	8. Spraak	
	9. Expressie	09					09	9. Expressie	
	10. Luistervaardigheden	10					10	10. Luistervaardigheden	
	11. Leesvaardigheid	11					11	11. Leesvaardigheid	
	12. Leessnelheid	12					12	12. Leessnelheid	
	13. Begrijpend lezen	13					13	13. Begrijpend lezen	
	14. Schrijven	14					14	14. Schrijven	
	15. Mathematische kennis	15					15	15. Mathematische kennis	
<b>C</b>	16. Zicht	16					16	16. Zicht	<b>C</b>
	17. Gehoor	17					17	17. Gehoor	
	18. Thermisch comfort	18					18	18. Thermisch comfort	
	19. Geluidsgevoeligheid	19					19	19. Geluidsgevoeligheid	
	20. Lichtgevoeligheid	20					20	20. Lichtgevoeligheid	
<b>D</b>	21. Milieuhygiëne	21					21	21. Milieuhygiëne	<b>D</b>
	22. Verplaatsingen / Mobiliteit	22					22	22. Verplaatsingen / Mobiliteit	
	23. Grote Motoriek: onderste ledematen	23					23	23. Grote Motoriek: onderste ledematen	
	24. Grote Motoriek: bovenste ledematen	24					24	24. Grote Motoriek: bovenste ledematen	
	25. Grote Motoriek: andere lichaamsdelen	25					25	25. Grote Motoriek: andere lichaamsdelen	
	26. Fijne motoriek	26					26	26. Fijne motoriek	
	27. Manipulatieve coördinatie	27					27	27. Manipulatieve coördinatie	
<b>E</b>	28. Assertiviteit	28					28	28. Assertiviteit	<b>E</b>
	29. Relaties met de omgeving	29					29	29. Relaties met de omgeving	
	30. Zelfbeheersing	30					30	30. Zelfbeheersing	
	31. Aanpassingsvermogen	31					31	31. Aanpassingsvermogen	
	32. Apathisch en somberheid	32					32	32. Apathisch en somberheid	
	33. Isolement	33					33	33. Isolement	
	34. Empathie	34					34	34. Empathie	
35. Prikkelbaarheid en stemmingswisselingen	35					35	35. Prikkelbaarheid en stemmingswisselingen		
<b>F</b>	36. Lichamelijke gezondheid	36					36	36. Lichamelijke gezondheid	<b>F</b>
	37. Mentale gezondheid	37					37	37. Mentale gezondheid	
	38. Resistentie	38					38	38. Resistentie	
	39. Vermoeidheid	39					39	39. Vermoeidheid	
<b>G</b>	40. Technische hulp	40					40	40. Technische hulp	<b>G</b>
	41. Besluitvaardigheid	41					41	41. Besluitvaardigheid	
	42. Werktempo	42					42	42. Werktempo	
	43. Leervermogen	43					43	43. Leervermogen	
	44. Probleemoplossend denken	44					44	44. Probleemoplossend denken	
	45. Organisatorische vaardigheden	45					45	45. Organisatorische vaardigheden	
46. Interesse	46					46	46. Interesse		

## OBSERVATIES





# **RICHTLIJNEN**

In dit gedeelte tonen we de aspecten van goede praktijken, in het onderwijs. We hebben gecategoriseerd in:

### DOELSTELLINGEN EN INHOUD:

- Prioriteit geven aan doelstellingen en/of inhoud op basis van speciale onderwijsbehoeften en criteria van functionaliteit
- Wijziging van timing en de volgorde.

### HET AANLEREN VAN LEERSTRATEGIEËN:

- De onderwijsinterventie zal gebaseerd zijn op de methodologische principes van: globalisering, individualisering, significant leren, veralgemening en functionaliteit.
- De organisatie van het Centrum moet het mogelijk maken: teamwork van de betrokken professionals, coördinatie met de families en coördinatie met externe ondersteuningsspecialisten.
- Invoering van de gepaste procedures om de doelstellingen te bereiken.
- Gebruik van de huidige ontwikkelingszone en de volgende ontwikkelingszone.
- Tewerkstelling van het leren zonder fouten.
- Faciliteren van verschillende contexten die de veralgemening van het leren vergemakkelijken.
- Respect voor de respons van de student, zodat die respons zo autonoom mogelijk is.
- Gebruik van peer groepen als leermodel.
- Voorbereiding van geïndividualiseerd materiaal.
- Gebruik van technische hulpmiddelen.
- Gebruik van dossiers met familie-informatie, directe observatie, gestructureerde observatie.
- Ik respecteer het trage ritme: tijd geven voor het antwoord en de herhaling ervan.
- Schatting, tot het maximum, van het niveau van de vraag en de soorten strategieën die het meest geschikt zijn in functie van het motorische probleem.
- Invoering van strategieën voor houdingscontrole.
- Gebruik van aanpassingen om te eten, te schrijven, te bewegen.
- Gebruik van lesmateriaal en spelletjes aangepast aan de manipulatieve kenmerken van de leerlingen.
- Overweging van de houdingen die de studenten de manipulatie en de fijne motoriek vergemakkelijken.
- Significant en functioneel leren: leren van de eigen ervaring met routines en activiteiten.

- Ik respecteer de vermoeidheid.
- Begin van de activiteit door taken die overheersen.
- Programmering van activiteiten met een toenemende moeilijkheidsgraad.
- Geïndividualiseerd onderwijs.
- Wijziging van groepen.
- Teamwerk.
- Aandacht voor de reactietijd van de leerlingen.
- Aanvaarding en gebruik van technische hulpmiddelen.
- Aanpassing, voorbereiding en selectie van het materiaal.
- Gebruik van verschillende materialen om het leren zinvol te maken.
- Voorbereiding van klasgenoten op de onderwijsbehoeften van sommige leerlingen.
- Inleiding en aanpassing van aanvullende activiteiten.
- Vermijden van overbescherming.
- Gebruik van technieken voor gedragsverandering.

## TECHNISCHE HULP

Wat de **technische kwaliteit** betreft, moet worden overwogen of:

- Het gemakkelijk begint
- Er is een informatieoverbelasting bij gebruik
- Er controle is over waar te beginnen
- Instructies kunnen worden geraadpleegd
- U hiermee de grootte van de knoppen kunt wijzigen.
- U hiermee het geluid kunt verwerken.
- De opaciteit (maat voor de lichtdoorlatendheid van een materiaal) kan worden aangepast - transparantie
- De teksten contrasteren met de achtergrond
- Kleuren kunnen worden aangepast aan elke gebruiker
- Tekstgrootte kan worden aangepast
- Past op verschillende gebruikers

Als we rekening houden met **de onderwijscriteria**, dan moeten we met het volgende rekening houden:

- Voldoen aan de gebruikerskenmerken.
- Heeft een academische inhoud.
- Ontwikkelen van sociale / communicatieve / cognitieve vaardigheden /
- Het is geschikt voor individueel gebruik.

Voor de **toegankelijkheidscriteria** zullen zij rekening houden met:

- De applicatie anticipeert op de behoeften van de gebruiker.
- De interface richt zich op de productiviteit van de gebruiker.
- Ongedaan maken van acties is toegestaan.
- De applicatie rapporteert de hangende tijd om de taak af te ronden.
- De applicatie kent en bewaart informatie over haar gebruikers.
- Internetverbinding is vereist.
- De gebruikte taal is toegankelijk voor de gebruiker.
- Hiermee kunt u externe apparaten aansluiten
- De toepassing biedt hulp

Voor de **bruikbaarheid** wordt er rekening gehouden met het volgende:

- Wordt het vaak gebruikt.
- Is het een complexe toepassing.
- Heb ik hulp nodig van een persoon met technische kennis om de applicatie te kunnen gebruiken.
- Zijn de functies van de applicatie goed geïntegreerd.
- Het beheer van de applicatie levert problemen op.
- U moet veel dingen leren voordat u de applicatie kunt gebruiken.

Specifiek voor de **student**:

- De toepassing is ontworpen voor mensen met een specifieke handicap (Autisme Spectrumstoornis, Hersenverlamming, Slechthorendheid, enz.).
- Maakt het mogelijk om zich aan te passen aan de kenmerken van de gebruiker.
- Heeft controle over de toepassing.
- Maakt het mogelijk om verschillende gebruikersprofielen aan te maken binnen de applicatie.
- De applicatie maakt het mogelijk om de instellingen te vergrendelen.

## EVALUATIE

Gebruik van diverse evaluatiestrategieën en -instrumenten die passen bij de motorische, cognitieve en expressiemogelijkheden van de student, waarbij gebruik wordt gemaakt van technische hulpmiddelen.

Selectie en aanpassing van de strategieën en beoordelingsinstrumenten van een vakgebied, rekening houdend met de kenmerken van de studenten, in de rest daarvan.

Gebruik als criteria voor vooruitgang: de vooruitgang die het mogelijk maakt om functioneel te functioneren, het aantal en de kenmerken van de ondersteuning en hulp die het nodig heeft, enz.

- Beoordeling van de niet-achteruitgang, die zich had kunnen voordoen als het niet gewerkt had.
- Evaluatiecriteria voor de middellange en lange termijn.



**CONCLUSIES**



We hebben een methodologie voor capaciteitsdetectie voorgesteld die het mogelijk maakt om studenten in een eerste fase te evalueren. Vanuit een multidisciplinair perspectief is het essentieel om de graad van competentie in de verschillende gebieden alsook het curriculum vast te stellen. Op dezelfde manier kunnen we de specifieke behoeften in elk van deze gebieden en de afstand die het scheidt om de voorgestelde taken te bereiken, vaststellen. Dit moet regelmatig worden herzien en bijgewerkt.

Het onderwijsproces moet zich uitstrekken van de meest directe schoolomgeving tot de leerling (klaslokaal, kasten), tot de hele schoolcontext waarin de inclusiestudent zich ontwikkelt (eetzaal, toiletten, vervoer, enz.). Het moet worden opgevat als een vorm van interventie die zich openstelt voor verschillende omgevingen: familie, hechte sociale groep, enz. Ook bij hen is het noodzakelijk dat de onderwijsactiviteit wordt bekeken.

De coördinatie tussen de verschillende professionals is essentieel om een globale visie te hebben op de kenmerken en behoeften en om een rationele verdeling te kunnen maken van de specifieke aandacht die nodig kan zijn, zodat deze niet interfereert met andere onderwijsbehoeften.

Bij studenten met motorische problemen moet het cognitieve niveau, zowel algemeen als specifiek, op een speciale manier worden bekeken, evenals het hebben van problemen op andere gebieden (zintuiglijke en gezondheidsproblemen).



Het is noodzakelijk om de educatieve respons die hen wordt geboden te blijven bevorderen en ontwikkelen, zodat de respons als onderdeel van het onderwijssysteem wordt genormaliseerd.

Het is handig om de geldende ratio's te herzien en flexibeler te maken om de meest geschikte educatieve reactie op hun capaciteiten uit te voeren.

Het is belangrijk dat de onderwijsmodaliteit wordt aangepast aan de onderwijsbehoeften van de leerling, en indien nodig wordt herzien.

Tot slot hebben we EURODDIP-CAP gepresenteerd om een methodologie te ontwikkelen om de capaciteiten van studenten met een handicap te beoordelen en om verschillende onderwijsinstrumenten aan te passen, in het licht van de behoeften die door de onderwijsprofessionals zijn vastgesteld, en om de profielen van de onderwijsberoepen te versterken, om voortdurend te innoveren en zich aan te passen aan de behoeften van de studenten. Het is onze wens om de kwaliteit van het onderwijs te verhogen en gelijke toegang en kansen voor alle studenten te bevorderen, ongeacht hun capaciteiten.

In de volgende BIJLAGE worden de evaluatiecriteria van een aantal van de punten belicht, met voorbeelden die kunnen worden gewijzigd, afhankelijk van het niveau en het opleidingscentrum.





**BIJLAGE**

## AANDACHT / BLIJVENDE AANDACHT

### DOEL

Het beoordelen van het vermogen van de student om zich voor een bepaalde tijd op een specifieke taak te richten.

### BENODIGDHEDEN

Een stopwatch, foto, potloden in verschillende kleuren.

### VERLOOP

De student zal voor een foto zitten, we zullen hem vragen om de instructies te lezen en als hij dat niet kan, zullen wij dit voor hem/haar doen. Je moet de foto op de juiste manier inkleuren in 5 minuten en na die minuten wordt de foto verwijderd.

### BEOORDELING

<b>Score 1:</b>	De student blijft nauwelijks zitten, wordt voortdurend afgeleid in de uitoefening van de taak, maakt meer dan 8 fouten bij het kleuren van de figuren.
<b>Score 2:</b>	De student blijft bijna de hele tijd zitten, wordt maximaal 3 keer afgeleid in de opdracht, maakt 7 tot 8 fouten bij het kleuren van de figuren.
<b>Score 3:</b>	De student blijft zitten, wordt maximaal 2 keer afgeleid in de opdracht, maakt 4 tot 6 fouten bij het kleuren van de figuren.
<b>Score 4:</b>	De student blijft zitten en is aandachtig bij de taak, maakt 2 tot 3 fouten bij het kleuren van de figuren.
<b>Score 5:</b>	De student blijft zitten en is aandachtig tijdens de opdracht, maakt 0 tot 1 fout bij het kleuren van de figuren.

## PERCEPTIE / PERCEPTIEVE DISCRIMINATIE / VERSCHILLEN EN GELIJKENISSEN

### DOEL

Evalueer het vermogen dat de leerling heeft om overeenkomsten en verschillen tussen objecten te onderscheiden en te groeperen op kleur, vorm of grootte.

### BENODIGDHEDEN

5 fiches, potloden in verschillende kleuren.

### VERLOOP

De leraar of evaluator zal een reeks fiches laten zien van de eenvoudigste tot de meest gecompliceerde, één voor één, en we zullen de instructies lezen. Je wordt gevraagd de figuren te groeperen op kleur, grootte en vorm.

### BEOORDELING

<b>Score 1:</b>	Als u in staat bent om de eerste fiche correct te beantwoorden.
<b>Score 2:</b>	Als u in staat bent om de tweede fiche correct te beantwoorden en te voldoen aan de kleurcriteria.
<b>Score 3:</b>	Als u in staat bent om de eerste, tweede en derde fiche correct te beantwoorden en de criteria van kleur, vorm of grootte met een beetje hulp te onderscheiden.
<b>Score 4:</b>	Als u in staat bent om de eerste, tweede, derde en vierde fiche correct te beantwoorden en te voldoen aan de criteria van kleur, vorm en grootte.
<b>Score 5:</b>	Als u in staat bent om alle fiches correct te beantwoorden en aan alle criteria te voldoen.

### OPMERKING

Als u de volgende fiche niet correct kan beantwoorden, krijgt u de score van het vorige onderdeel.

## VISUEEL GEHEUGEN

### DOEL

Het vermogen van de leerling te evalueren om de objecten die op de foto's aanwezig zijn te onthouden.

### BENODIGDHEDEN

Een stopwatch, 3 foto's.

### VERLOOP

De leerling gaat voor een foto zitten, die hij 10 seconden lang observeert en nadat deze wordt verwijderd, wordt hem gevraagd welke objecten er op de foto stonden.

### BEOORDELING

<b>Score 1:</b>	Als u zich 2 van de 3 objecten op de eerste foto kunt herinneren.
<b>Score 2:</b>	Als u zich de 3 objecten op de eerste foto kunt herinneren.
<b>Score 3:</b>	Als u zich 4 van de 5 objecten op de tweede foto kunt herinneren.
<b>Score 4:</b>	Als u zich tussen de 5 en 6 objecten op de derde foto kunt herinneren.
<b>Score 5:</b>	Als u zich tussen 7 en 8 objecten op de derde foto kunt herinneren.

## AUDITIEF GEHEUGEN

### DOEL

Het vermogen van de leerling evalueren om zich de geluiden te herinneren die worden uitgezonden door de objecten die door de docent / beoordelaar worden gepresenteerd.

### BENODIGDHEDEN

10 objecten die gedifferentieerde geluiden maken (bel, bal, rammelaar, enz.).

### VERLOOP

De student zit voor de docent / beoordelaar die de opdracht zal uitleggen. De docent maakt de geluiden met de objecten en herhaalt deze indien nodig. Als je klaar bent met het spelen van alle objecten, vraag je welk geluid bij elk object hoort.

### BEOORDELING

<b>Score 1:</b>	Als u in staat bent om 2 of 3 geluiden te onthouden door te horen.
<b>Score 2:</b>	Als u in staat bent om 3 geluiden van alle gepresenteerde geluiden te onthouden.
<b>Score 3:</b>	Als u in staat bent om 4 van de gepresenteerde geluiden te onthouden.
<b>Score 4:</b>	Als u in staat bent om tussen 5/6 van de gepresenteerde geluiden te onthouden.
<b>Score 5:</b>	Als u in staat bent om tussen 7/8 van de gepresenteerde geluiden te onthouden.

## RUIMTELIJKE ORIËNTATIE

### DOEL

Evalueer het vermogen van de student om zich te oriënteren in de ruimte, door middel van basisopdrachten.

### BENODIGDHEDEN

4 foto's met voorwerpen en een vijfde met een doolhof.

### VERLOOP

De student zit voor de docent / beoordelaar, die de opdracht zal uitleggen. De docent laat je een serie foto's met instructies zien.

### BEOORDELING

<b>Score 1:</b>	Als u alle vragen goed kunt beantwoorden, kunt u door naar het volgende item, zo niet scoort u 1.
<b>Score 2:</b>	Als u alle vragen goed kunt beantwoorden, kunt u doorgaan naar het volgende item, zo niet scoort u 1.
<b>Score 3:</b>	Als u alle vragen goed kunt beantwoorden, kunt u doorgaan naar het volgende item, zo niet scoor je 2.
<b>Score 4:</b>	Als u alle vragen goed kunt beantwoorden, krijgen we een 4, als u niet weet hoe u moet antwoorden scoort u 3.
<b>Score 5:</b>	Als je in staat bent om het doolhof op te lossen scoor je 5.



## EXPRESSIE EN SPRAAK

### DOEL

Het vermogen evalueren van de student om zich verstaanbaar te maken en duidelijk uit te drukken.

### BENODIGDHEDEN

Stopwatch.

### VERLOOP

De student zit voor de docent / beoordelaar die de opdracht zal uitleggen. Daarna begint een gesprek van 5 minuten met de student waarin hij/zij kan vragen naar verschillende aspecten zoals: favoriete eten, plaats waar hij/zij de laatste vakantie heeft doorgebracht, favoriete sport, enz.

### BEOORDELING

<b>Score 1:</b>	Niet in staat om begrijpelijke taal uit te spreken. Niet het vermogen om geluiden en/of gearticuleerde woorden te produceren.
<b>Score 2:</b>	Er zijn opmerkelijk moeilijkheden bij het verwoorden van de taal. Ernstige moeilijkheden om jezelf verstaanbaar te maken.
<b>Score 3:</b>	Er zijn uitspraakproblemen die het enigszins moeilijk maken om de boodschap te begrijpen. Basis expressief repertoire.
<b>Score 4:</b>	Soms moeilijkheden met uitspraak, maar dit heeft geen enkele invloed op het begrip van de boodschap. Hij heeft een zeker expressief repertoire en volgt de rode draad van het gesprek.
<b>Score 5:</b>	Toont geen enkele vorm van spraakmoeilijkheden.

## LUISTERVAARDIGHEDEN EN INSTRUCTIES BEGRIJPEN

### DOEL

Evalueren van het vermogen dat de student heeft om instructies, meningen, kritiek correct te begrijpen...

### BENODIGDHEDEN

Divers materiaal (stoel, tafel, papier, enz.).

### VERLOOP

De docent / beoordelaar legt de opdracht uit die bestaat uit vragen te stellen d.m.v. van eenvoudige zinnen, om een reeks acties uit te voeren. Beperken tot maximaal 10 acties.

### BEOORDELING

<b>Score 1:</b>	Is in staat om met hulp en meerdere herhalingen 1 of 2 instructies uit te voeren en te begrijpen.
<b>Score 2:</b>	Is in staat om met hulp en meerdere herhalingen 3 instructies uit te voeren en te begrijpen.
<b>Score 3:</b>	Is in staat om met hulp 4 of 5 instructies uit te voeren en te begrijpen.
<b>Score 4:</b>	Is in staat om bijna zonder hulp 6 of 7 instructies uit te voeren en te begrijpen.
<b>Score 5:</b>	Is in staat om zonder hulp 8 of meer instructies uit te voeren en te begrijpen.

## LEESSNELHEID

### DOEL

Het vermogen van de student evalueren om een tekst vloeiend te lezen.

### BENODIGDHEDEN

Korte tekst, ongeveer 200/250 woorden, en stopwatch.

### VERLOOP

De student leest voor de docent / beoordelaar een tekst van 200/250 woorden voor.

### BEOORDELING

<b>Score 1:</b>	Leest niet of doet het op een voor de docent / beoordelaar onverstaaanbare manier.
<b>Score 2:</b>	Leest minder dan 100 woorden correct, of doet het door lettergrepen of woorden samen te voegen in de specifieke test.
<b>Score 3:</b>	Leest tussen 101 en 120 woorden correct in de specifieke tekst.
<b>Score 4:</b>	Leest correct tussen 121 en 150 woorden in de specifieke tekst.
<b>Score 5:</b>	Leest meer dan 150 woorden correct in de specifieke tekst.

## LEESVAARDIGHEDEN EN BEGRIJPEND LEZEN

### DOEL

Het vermogen van de student om een tekst te lezen en te begrijpen, te evalueren.

### BENODIGDHEDEN

Korte tekst, met een reeks vragen aan het einde.

### VERLOOP

De student zal een tekst voorlezen. De beoordelaar zal dan vragen stellen over de tekst.

### BEOORDELING

<b>Score 1:</b>	Leest niet of doet het op een voor de leraar / beoordelaar onbegrijpelijke manier. De student kan minder dan twee vragen juist beantwoorden.
<b>Score 2:</b>	Leest zeer zwak. De student is in staat om twee of drie vragen te beantwoorden.
<b>Score 3:</b>	Leest matig, maar zonder de inhoud te begrijpen. De student is in staat om tussen de vier en zes vragen te beantwoorden.
<b>Score 4:</b>	Leest en begrijpt de inhoud op een basisniveau en is in staat om zeven tot acht vragen te beantwoorden.
<b>Score 5:</b>	Begrijpend lezen, is in staat om meer dan 8 vragen te beantwoorden.

## SCHRIJVEN

### DOEL

Het vermogen evalueren van de student om zich uit te drukken door middel van schrijven.

### BENODIGDHEDEN

Een vel papier, pen.

### VERLOOP

De student moet over een bepaald onderwerp schrijven met een minimum van 100 woorden.

### BEOORDELING

<b>Score 1:</b>	Kan niet schrijven, alleen gekrabbel.
<b>Score 2:</b>	In staat om woorden van een voorbeeld te kopiëren en enkele eenvoudige woorden te schrijven, zoals zijn eigen naam.
<b>Score 3:</b>	Hij is in staat om zinnen te schrijven die moeilijk te begrijpen zijn, dit met veel spellings- en grammaticale fouten en heel langzaam. Kan al schrijven als de zinnen enkel worden gedictieerd.
<b>Score 4:</b>	Schrijft betekenisvolle zinnen op een functionele manier, maar met grammaticale en/of spelfouten.
<b>Score 5:</b>	Construeert semantisch correcte zinnen en respecteert de basisgrammaticaregels. Kalligrafie en spelling zijn correct.

### OPMERKING

Als de student technische hulpmiddelen gebruikt om te schrijven, worden deze gebruikt in plaats van papier en een pen.

## MATHEMATISCHE KENNIS

### DOEL

Het evalueren van het vermogen om wiskundige kennis te begrijpen en toe te passen.

### BENODIGDHEDEN

4 fiches (basisbegrippen, optellen en aftrekken, optellen met dragen, vermenigvuldigen en delen).

### VERLOOP

De leraar / beoordelaar zal de eerste fiche voorleggen bij de leerling, als het goed gedaan is gaat het door naar de volgende fiche. De moeilijkheidsgraad neemt toe.

### BEOORDELING

<b>Score 1:</b>	Je kent de meest elementaire wiskundige begrippen niet. Geen numerieke kennis.
<b>Score 2:</b>	Begrijpt de basisbegrippen van getallen: meer / minder, weinig / veel. Als de student correct antwoordt, ga dan naar de volgende fiche. Zo niet, scoor dan met een 2.
<b>Score 3:</b>	Begrijpen en weten hoe je de meest elementaire wiskundige begrippen en wiskundige optelling en aftrekking met verschillende moeilijkheidsgraden toepast. Begrijpt de basisbegrippen van getallen op het abstracte niveau. Concept van getallen leunend op elementen (bijvoorbeeld: tellen tot 15 objecten). Als de student correct antwoordt, ga dan naar de volgende fiche. Zo niet, scoor dan met een 3.
<b>Score 4:</b>	Voert eenvoudige wiskundige bewerkingen uit: optellen / aftrekken met dragen. Als de student correct antwoordt, ga dan naar het volgende blad. Zo niet, scoor dan met een 4.
<b>Score 5:</b>	Heeft het vermogen om complexe wiskundige bewerkingen uit te voeren: vermenigvuldigt / deelt en is in staat om bewerkingen uit te voeren die worden toegepast om een probleem op te lossen. Als men in staat is om twee tot drie correct uit te voeren, scoor dan met een 5.

## ZICHT

### DOEL

Evalueren van het vermogen om te zien waar achter gevraagd wordt.

### VERLOOP

Dit zal worden geobserveerd tijdens de voorgaande en nog komende opdrachten en zal als volgt worden geëvalueerd:

### BEOORDELING

<b>Score 1:</b>	Volledige blindheid.
<b>Score 2:</b>	Sterk verminderd zicht in ten minste één oog. Sterk verminderd zicht of grote beperkingen van het gezichtsveld, ver en/of dichtbij zicht.
<b>Score 3:</b>	Visuele beperkingen voor fijne waarneming van kleine details, objecten en/of ver, dichtbij of in het gezichtsveld. Hij/zij lijdt aan visuele tekortkomingen die niet volledig kunnen worden gecorrigeerd met lenzen, maar die zijn/haar persoonlijke autonomie niet beperken.
<b>Score 4:</b>	Je hebt visuele tekortkomingen die met lenzen kunnen worden gecorrigeerd. Visueel veld, verziendheid of bijziendheid beperkingen die kunnen worden gecorrigeerd met behulp van lenzen.
<b>Score 5:</b>	Hij is niet visueel gehandicapt. Heeft geen bril nodig. Geen visuele beperkingen voor academische activiteiten.

## GEHOOR

### DOEL

Het evalueren van het vermogen om te horen wat er van hem gevraagd wordt .

### VERLOOP

Dit zal worden geobserveerd in de voorgaande en volgende opdrachten en zal als volgt worden geëvalueerd:

### BEOORDELING

<b>Score 1:</b>	Totale doofheid. De persoon mag niet worden blootgesteld aan een lawaaierige omgeving.
<b>Score 2:</b>	Het gehoor is ondanks het gebruik van corrigerende instrumenten sterk afgenomen. Zeer slecht gehoor, zelfs met hoortoestellen. De persoon mag niet worden blootgesteld aan een lawaaierige omgeving.
<b>Score 3:</b>	Beperkt gehoor. Vereist correctie-instrumenten. Hoort alleen de hoge stemmen. U kunt een hoortoestel dragen. De persoon mag niet worden blootgesteld aan een lawaaierige omgeving.
<b>Score 4:</b>	Beperkt gehoor voor middelhoog of laag volume geluidsstimuli of in akoestisch besmette omgevingen. Beperkingen op het gehoor gecorrigeerd met hoortoestellen. In een rustige omgeving voert u met enig gemak een gesprek. De persoon mag niet worden blootgesteld aan een lawaaierige omgeving.
<b>Score 5:</b>	Je hebt geen gehoorverlies. Geen beperkingen.



## THERMISCH COMFORT

### DOEL

Het vermogen evalueren van de student om te reageren op bepaalde temperaturen.

### BENODIGDHEDEN

Thermometer.

### VERLOOP

De student wordt gevraagd, afhankelijk van de temperatuur in het klaslokaal, naar zijn of haar comfort in het klaslokaal. Hierbij moet worden opgemerkt dat de temperatuur kan variëren tussen 17°C en 27°C.

### BEOORDELING

<b>Score 1:</b>	De persoon heeft een totale intolerantie voor temperatuurveranderingen, evenals een grotere gevoeligheid voor extreme temperaturen.
<b>Score 2:</b>	De student heeft een minimale tolerantie voor temperatuurveranderingen of voor zeer hoge of zeer lage temperaturen.
<b>Score 3:</b>	Matig tolereren van temperatuurveranderingen, evenals onaangename thermische oncomfortabele situaties.
<b>Score 4:</b>	De student vertoont een afname van de tolerantie bij sommige factoren die de thermische omgeving beïnvloeden.
<b>Score 5:</b>	De student tolereert de verschillende factoren die de thermische omgeving beïnvloeden.

## GELUIDSGEVOELIGHEID

### DOEL

Het evalueren van de fysieke tolerantie van de student ten aanzien van aspecten die verband houden met lawaai, hetzij in intensiteit, hetzij in frequentie.

### BENODIGDHEDEN

Voorwerpen die geluiden van verschillende decibel niveaus genereert.

### VERLOOP

De student wordt gevraagd, met variërende decibels, naar de comforttoestand hiervan. Er moet rekening worden gehouden met het feit dat de adequate decibels binnen een klaslokaal maximaal 35 dB zijn.

### BEOORDELING

<b>Score 1:</b>	De persoon heeft een totale intolerantie voor hoge geluidsniveaus, hoewel deze zeldzaam zijn.
<b>Score 2:</b>	De persoon heeft een minimale tolerantie voor een hoog geluidsniveau of constante geluiden.
<b>Score 3:</b>	Verdraagt matig een hoog geluidsniveau.
<b>Score 4:</b>	Bijna volledige tolerantie voor ongemakkelijke geluiden die dichtbij worden gegenereerd.
<b>Score 5:</b>	De persoon heeft geen beperkingen op de blootstelling aan lawaai.

## LICHTGEVOELIGHEID

### DOEL

Evalueren van het vermogen dat de student heeft om te reageren op bepaalde lichtinvloeden.

### BENODIGDHEDEN

Lampen met verschillende intensiteiten of materialen die ons in staat stellen het klaslokaal op een andere manier te verlichten (jaloezieën, lichtregelaar, enz.).

### VERLOOP

De leerling wordt, variërend in de helderheid van het klaslokaal, gevraagd naar zijn of haar comfort in het klaslokaal. Er moet rekening worden gehouden met het gebruik en de activiteit die in dat klaslokaal zal plaatsvinden.

### BEOORDELING

<b>Score 1:</b>	De persoon heeft een visueel tekort dat leidt tot een totale intolerantie voor slechte of overmatige lichtomstandigheden.
<b>Score 2:</b>	Hij heeft een zeer verminderde tolerantie voor ongemakkelijke lichtomstandigheden.
<b>Score 3:</b>	Hij tolereert matig ongemakkelijke lichtomstandigheden.
<b>Score 4:</b>	Er is enige vermindering van de tolerantie voor situaties van lichtcomfort.
<b>Score 5:</b>	De persoon tolereert goed de verschillende factoren die deel uitmaken van de verlichtingsomgeving.

## MILIEUHYGIËNE

### DOEL

Het evalueren van de tolerantie van de student vóór de hierboven gepresenteerde stimuli.

### VERLOOP

Eenmaal blootgesteld aan de verschillende stimuli (licht, warmte en geluid) gaan we over tot een gemiddelde score voor milieuhygiëne.

### BEOORDELING

<b>Score 1:</b>	De persoon heeft een totale intolerantie voor hygiënische factoren.
<b>Score 2:</b>	Het biedt een minimale tolerantie voor de verschillende hygiënische factoren.
<b>Score 3:</b>	Verdraagt matig verschillende hygiënische factoren.
<b>Score 4:</b>	Toont een zekere afname van de tolerantie voor de verschillende factoren die deel uitmaken van de hygiënische omgeving.
<b>Score 5:</b>	Verdraagt de verschillende factoren die de hygiënische omgeving vormgeven.

## VERPLAATSINGEN / MOBILITEIT

### DOEL

Evaluëren van de mate van ontwikkeling van de persoon in de gemeenschap en in het centrum.

### VERLOOP

De student moet eenvoudige bewegingen maken, binnen en buiten het klaslokaal.

### BEOORDELING

<b>Score 1:</b>	Hij/zij wordt begeleid door andere mensen voor elk soort reis.
<b>Score 2:</b>	De student verplaatst zich naar een nabijgelegen omgeving en neemt het gebruikelijke transport, dit altijd onder toezicht van andere mensen. Voor elke andere vorm van reizen wordt men begeleid door andere mensen.
<b>Score 3:</b>	De student verhuist naar een nabijgelegen omgeving en neemt hiervoor het vervoer dat hij regelmatig gebruikt. Als men geen hedendaagse verplaatsingen maakt, wordt de student begeleid. Hij/zij kent de gemeenschappelijke ruimtes van de school en is autonoom om zijn/haar huis te verlaten.
<b>Score 4:</b>	Hij verplaatst zich naar een nabijgelegen omgeving en gebruikt hiervoor zijn/haar eigen vervoer dat hij regelmatig gebruikt. Als men niet alledaagse verplaatsingen maakt, wordt de reis begeleid. De student is autonoom in verplaatsingen en kent de omgevingen. De student krijgt moeilijkheden om zich in onvoorziene situaties te redden.
<b>Score 5:</b>	De student beweegt zich autonoom en kan verschillende soorten transportmiddelen gebruiken, dit zonder begeleiding of opvolging. Hij is in staat om overal heen te gaan, zelfs plaatsen die hij/zij niet kent. De student kan zich aanpassen aan onvoorziene omstandigheden.

### OPMERKING

U kunt de uitvoering variëren in korte, bekende ruimtes en lange verplaatsingen. Het is belangrijk om de ouders te vragen hoe het dagelijkse woon-werkverkeer verloopt.

## GROVE MOTORIEK: ONDERSTE LEDEMATEN

### DOEL

Het beoordelen van het vermogen van de student om te kunnen bewegen en andere bewegingen met de onderste ledematen uit te voeren.

### BENODIGDHEDEN

Geen.

### VERLOOP

De student wordt gevraagd een reeks bewegingen uit te voeren die variëren van eenvoudig tot ingewikkeld. We zullen het gebruik van prothesen voor verplaatsing beoordelen.

### BEOORDELING

<b>Score 1:</b>	De persoon is afhankelijk van andere mensen of het gebruik van een rolstoel om zich te verplaatsen. In dit geval, als de begeleide verplaatsing kan worden vervangen door een prothese, zullen we scoren met een 2, als de begeleide verplaatsing essentieel is, zullen we scoren met een 1.
<b>Score 2:</b>	De persoon heeft beperkingen die zijn mobiliteit belemmeren. Er zijn prothetische maatregelen of andere steunelementen nodig om zich te kunnen verplaatsen: krukken, stokken, enz. We zullen met een 2 scoren, zelfs als de persoon in staat is om sommige bewegingen uit te voeren zonder de hulp van een prothese.
<b>Score 3:</b>	De persoon heeft beperkingen die zijn mobiliteit enigszins belemmeren. Er zijn echter geen prothetische maatregelen nodig.
<b>Score 4:</b>	De persoon heeft zeer lichte beperkingen die alleen invloed hebben op bepaalde zeer specifieke bewegingen. Bijvoorbeeld, een geringe verlamming van de voet.
<b>Score 5:</b>	De mobiliteit van de onderste ledematen levert geen enkel probleem op. De persoon heeft geen enkele vorm van bewegingsbeperking.

## GROVE MOTORIEK: BOVENSTE LEDEMATEN

### DOEL

Het evalueren van het vermogen van de student om bewegingen met de bovenste ledematen uit te voeren.

### BENODIGDHEDEN

Grijpmateriaal (bal, rubber, plastic beker, enz.).

### VERLOOP

De student wordt gevraagd een reeks basistaken uit te voeren zoals: een bal gooien, een glas oprapen, een rubber uitrekken, enz.

### BEOORDELING

<b>Score 1:</b>	Ontbreekt de bovenste ledematen of is verlamd.
<b>Score 2:</b>	Het ontbreekt aan een bovenste ledemaat of is verlamd of zeer beperkt in zijn bewegingen.
<b>Score 3:</b>	De persoon heeft beperkingen die de mobiliteit van de bovenste ledematen belemmeren. Als de persoon een deel van de beweging kan uitvoeren, maar niet helemaal, scoren we hier, als u niet in staat bent om de beweging te starten, scoren we met een 2.
<b>Score 4:</b>	De persoon heeft zeer lichte beperkingen die alleen invloed hebben op bepaalde zeer specifieke bewegingen. Bijvoorbeeld, een lichte beperking om de linkerarm volledig uit te strekken.
<b>Score 5:</b>	De mobiliteit van de bovenste ledematen levert geen enkel probleem op.

## GROVE MOTORIEK: ANDERE DELEN VAN HET LICHAAM

### DOEL

Het beoordelen van het vermogen van de student om bewegingen uit te voeren met andere delen van het lichaam: heupen, rug, enz.

### BENODIGDHEDEN

Ringen en kegels.

### VERLOOP

De student wordt gevraagd een reeks basisoefeningen uit te voeren, waarbij hij de ringen rond een kegel gooit of hij moet in een aantal ringen springen. We zullen de moeilijkheidsgraad en de intensiteit variëren naargelang het slagen voor de proeven.

### BEOORDELING

<b>Score 1:</b>	De student kan geen enkele activiteit uitvoeren waarbij fysieke kracht voor nodig is, hoe licht die ook is.
<b>Score 2:</b>	De student heeft beperkingen die het moeilijk maken om continue of tijdelijke oefeningen uit te voeren.
<b>Score 3:</b>	De student heeft beperkingen die het moeilijk kunnen maken om continu abrupte lichamelijke oefeningen uit te voeren. Als hij de oefeningen niet zonder hulp kan uitvoeren, scoren we met een 2. Als hij ze zelf kan afmaken, ook al lukte het niet de eerste keer, scoren we met een 3.
<b>Score 4:</b>	De persoon heeft zeer lichte beperkingen die geen invloed hebben op de uitvoering van de meeste taken.
<b>Score 5:</b>	Er is geen enkele beperking in deze delen van het lichaam.



## FIJNE MOTORIEK EN MANIPULATIEVE COÖRDINATIE

### DOEL

Het evalueren van het vermogen van de persoon om precisiebewegingen met de handen uit te voeren.

### BENODIGDHEDEN

Papier, potlood, rubber, kleurpotloden, enz.

### VERLOOP

De student moet een reeks basistaken uitvoeren, zoals het schrijven van zijn naam, het schilderen van een reeks tekeningen, enz.

### BEOORDELING

<b>Score 1:</b>	De student mist handen of lijdt aan verlamming in beide. Hij/zij heeft een volledige beperking voor activiteiten die precisie vereisen.
<b>Score 2:</b>	De student vertoont ernstige beperkingen om precieze taken met de handen uit te voeren. Problemen met het beheersen van bewegingen. Het uitvoeren van taken met een lage moeilijkheidsgraad, die eenvoudige bewegingen vereisen, die inspanning vereisen om het te bereiken.
<b>Score 3:</b>	De student toont bepaalde beperkingen om precieze taken met de handen uit te voeren. Hij is in staat om taken van gemiddelde moeilijkheidsgraad uit te voeren waarvoor hij de basis manipulatieve vaardigheden onder de knie moet krijgen, hoewel ook voor anderen hier vaardigheidstraining nodig is.
<b>Score 4:</b>	De student heeft een hoog vermogen om precieze en snelle bewegingen te maken met de handen. Hij/zij is in staat om taken met hoge moeilijkheidsgraad uit te voeren. Vloeiend uitvoeren van fijne bewegingen bij precieze taken. Het kost wel wat tijd om ze onder controle te krijgen.
<b>Score 5:</b>	De student heeft een zeer hoog vermogen om snelle en precieze bewegingen met de handen te maken. Grote precisie van de bewegingen in zeer moeilijke taken. Persoon met grote handvaardigheid.

## ASSERTIVITEIT

### DOEL

Het evalueren van het vermogen van de student om zijn eigen wensen, gevoelens en interesses te uiten.

### VERLOOP

Er wordt gebruik gemaakt van de beoordeling van actief luisteren en spreken. De docent / beoordelaar moet aandacht besteden aan de manier waarop de student reageert, actief luistert en zich inleeft in zijn gesprekspartners; je eigen wensen, meningen, gevoelens en interesses uiten; informatie en hulp vragen.

### BEOORDELING

<b>Score 1:</b>	De student vertoont geen assertief gedrag tijdens de duur van het gesprek.
<b>Score 2:</b>	Slechts bij hoge uitzondering vertoont het gedrag een assertief karakter.
<b>Score 3:</b>	De student toont op sommige momenten van het gesprek wat assertief gedrag.
<b>Score 4:</b>	De student toont assertieve gedragingen gedurende het grootste deel van de tijd dat het gesprek duurt, of tijdens de meeste fases.
<b>Score 5:</b>	De student vertoont tal van assertieve gedragingen gedurende de hele duur van het gesprek.

## RELATIES MET DE OMGEVING, APATHISCH EN SOMBERHEID, ISOLEMENT

### DOEL

Evalueer het vermogen van de student om zich te verhouden tot anderen en hun eigen emotionele toestand te laten zien.

### VERLOOP

Er wordt een gesprek gevoerd met de student met typische vragen: wie zijn vrienden, welke activiteiten doet hij op de speelplaats en met wie doet hij deze, met wie zou hij in de klas zitten.

### BEOORDELING

<b>Score 1:</b>	De relaties met peers en leraren zijn erg slecht. Heeft een algemene staat van verdriet en apathie.
<b>Score 2:</b>	Zodra hij in contact komt met peers, doet hij dat alleen als de situatie dat vereist. Af en toe kan het gebeuren dat hij/zij interactie met anderen vermijdt of dat kleine meningsverschillen ruzies veroorzaken. Meestal toont hij een toestand van verdriet en apathie.
<b>Score 3:</b>	Relaties met peers en docenten zijn correct. Hij/zij brengt geen sociale interacties op gang, maar verhindert ze ook niet. Soms toont hij/zij een staat van verdriet en apathie te zien.
<b>Score 4:</b>	Onderhoudt goede relaties met peers en leraren. Zijn emotionele toestand is over het algemeen gelukkig en optimistisch.
<b>Score 5:</b>	Onderhoudt zeer goede relaties met peers en leraren. Zijn/haar emotionele toestand is gelukkig en optimistisch.

### OPMERKING

We kunnen het niveau van apathie en verdriet van de leerling in de klas vaststellen en weten hoe we dit moeten oplossen. Dit kan als je weet wie er voor je zit, zij/haar houding in de klas, interactie met anderen, als hij/zij zich afzondert, zwijgt of vaak afwezig is bij het maken van een oefening.

## AANPASSINGSVERMOGEN EN ZELFBEHEERSING

### DOEL

Evalueer het vermogen van de student om zijn gedrag te beheersen en zich aan te passen aan verschillende of nieuwe situaties.

### BENODIGDHEDEN

Schooltaken die moeten worden uitgevoerd.

### VERLOOP

De student wordt beoordeeld of hij zich kan aanpassen aan de taken. Kijk hoe hij reageert op frustratie bij het niet kunnen uitvoeren van een taak. Kan hij zich goed aanpassen bij het wijzigen van een opdracht.

### BEOORDELING

<b>Score 1:</b>	Het gedrag is ongepast. Hij heeft voortdurend ondersteuning nodig en heeft ernstige problemen om zich aan te passen aan verschillende situaties.
<b>Score 2:</b>	Het gedrag is ongepast. Hij/zij toont weinig capaciteiten om zich aan te passen aan nieuwe situaties en vereist frequente ondersteuning.
<b>Score 3:</b>	Heeft het vermogen om zich aan te passen aan nieuwe situaties en de persoon is in staat om zijn/haar gedrag te reguleren. Heeft af en toe ondersteuning nodig.
<b>Score 4:</b>	Hij/zij is in staat om zijn gedrag zelf te reguleren en past zijn gedrag aan, aan de verschillende situaties die zich voordoen. Meestal heeft hij weinig ondersteuning nodig.
<b>Score 5:</b>	De persoon past zich, met totale autonomie, aan de verschillende situaties die zich voordoen, naast het gewone zelfregulerende gedrag.

## EMPATHIE

### DOEL

Evalueert het vermogen van de student om zich in de plaats van andere mensen te stellen en laat zijn gesprekspartner zien dat hij daartoe in staat is.

### VERLOOP

De houdingen en reacties van de student op verschillende schoolactiviteiten en/of door middel van gesprekken worden geobserveerd.

### BEOORDELING

<b>Score 1:</b>	Zeer uitzonderlijk wordt empathisch gedrag vertoont.
<b>Score 2:</b>	Toont meestal talrijke niet-empathische gedragingen (luistert niet actief, geeft geen waardeoordelen of kritiek, vraagt niet of hij begrepen wordt, drukt niet uit dat hij zijn gesprekspartner begrijpt, enz.).
<b>Score 3:</b>	Heeft vaker niet-empathische gedragingen, enkel in bepaalde fasen.
<b>Score 4:</b>	Toont empathisch gedrag, hoewel sommige misschien niet komen opdagen.
<b>Score 5:</b>	Interactie is altijd of meestal empathisch.

### OPMERKING

We kunnen empathie beoordelen in: actief luisteren; uw gesprekspartner vragen naar zijn interesses, meningen, wensen...; "ik begrijp"; bij sommige gelegenheden vat hij samen wat hij heeft begrepen en vraagt hij de gesprekspartner of hij het goed heeft begrepen; maakt hij geen waardeoordelen of kritiek.

## PRIKKELBAARHEID EN STEMMINGSWISSELINGEN

### DOEL

Evalueren van het vermogen om frustratie te tolereren, niet altijd te winnen, houding ten opzichte van mislukking.

### VERLOOP

De houding en de reacties van de student: de gemaakte fouten worden geobserveerd, een ander persoon is beter, de leraar ontkent elke wens.

### BEOORDELING

<b>Score 1:</b>	Heeft frequente en merkbare tekenen van prikkelbaarheid en stemmingswisselingen.
<b>Score 2:</b>	Geeft frequente tekenen van prikkelbaarheid en stemmingswisselingen.
<b>Score 3:</b>	Soms vertoont de persoon tekenen van prikkelbaarheid en stemmingswisselingen.
<b>Score 4:</b>	Er zijn meestal geen tekenen van prikkelbaarheid en stemmingswisselingen.
<b>Score 5:</b>	Heeft voldoende emotionele stabiliteit.

## FYSIEKE GEZONDHEID

### DOEL

Het evalueren van het organisch en fysiek functioneren van de student.

### VERLOOP

De uitvoering van verschillende taken of schoolactiviteiten worden geobserveerd. Belangrijke informatie wordt verstrekt door ouders of / en voogden.

### BEOORDELING

<b>Score 1:</b>	De student die een ernstige gezondheidstoestand vertoont die de uitvoering van de activiteiten kan belemmeren.
<b>Score 2:</b>	De persoon heeft ernstige beperkingen, vanwege de frequentie of de intensiteit van de omstandigheden.
<b>Score 3:</b>	Bepaalde beperkingen met incidentele of chronische aandoeningen die van matige of ernstige intensiteit kunnen zijn.
<b>Score 4:</b>	Enige beperking met weinig voorwaarden en symptomatische stabiliteit.
<b>Score 5:</b>	Persoon zonder fysieke beperkingen voor de activiteit.

## MENTALE GEZONDHEID

### DOEL

De toestand van het evenwicht tussen de student en zijn sociale omgeving te evalueren.

### VERLOOP

De uitvoering van verschillende taken of activiteiten wordt in verschillende contexten waargenomen. Het is belangrijk om rekening te houden met de informatie die door ouders en/of voogden wordt verstrekt.

### BEOORDELING

<b>Score 1:</b>	De student heeft een psychische stoornis en ernstige onevenwichtigheden in zijn gedrag die hem verhinderen een activiteit uit te voeren.
<b>Score 2:</b>	De student heeft ernstige beperkingen door de frequentie of intensiteit van zijn gedrag.
<b>Score 3:</b>	De persoon heeft bepaalde beperkingen en/of incidentele maladaptaties van matige of ernstige intensiteit.
<b>Score 4:</b>	De persoon vertoont enige beperking met weinig gevolgen en de symptomen zijn stabiel.
<b>Score 5:</b>	Student zonder beperkingen voor academische activiteiten.



## RESISTENTIE EN VERMOEIDHEID

### DOEL

Het evalueren van het vermogen van de student om de fysieke inspanning en de weerstand tegen vermoeidheid op peil te houden.

### VERLOOP

De uitvoering van verschillende taken of activiteiten wordt geobserveerd, rekening houdend met het aantal keren dat men stopt, afgeleid wordt, enz.

### BEOORDELING

<b>Score 1:</b>	De student is niet in staat om lange tijd fysieke inspanningen te leveren, vertoont ernstige tekenen van vermoeidheid.
<b>Score 2:</b>	De student heeft moeite om de fysieke inspanning gedurende een lange periode vol te houden en vertoont vaak tekenen van vermoeidheid.
<b>Score 3:</b>	De student is in staat om de fysieke inspanning gedurende een lange periode vol te houden, hoewel hij soms tekenen van vermoeidheid vertoont.
<b>Score 4:</b>	De student is in staat om de fysieke inspanning gedurende een lange periode vol te houden en vertoont meestal geen tekenen van vermoeidheid.
<b>Score 5:</b>	De student is in staat om de fysieke inspanning gedurende een lange periode vol te houden.

## TECHNISCHE HULP

### DOEL

Evaluëren of er behoefte is aan het gebruik van ondersteunende producten om verschillende activiteiten uit te voeren.

### VERLOOP

De uitvoering van verschillende activiteiten wordt waargenomen.

### BEOORDELING

<b>Score 1:</b>	De persoon heeft grote beperkingen, zelfs met technische hulpmiddelen.
<b>Score 2:</b>	Het vereist verschillende gepersonaliseerde technische hulpmiddelen die zijn aangepast aan de verschillende activiteiten die men uitvoert.
<b>Score 3:</b>	Bepaalde beperkingen voor de uitvoering van de activiteiten, ondanks het feit dat men over technische hulpmiddelen of ondersteuningsproducten beschikt.
<b>Score 4:</b>	De persoon heeft technische hulpmiddelen nodig om zijn/haar activiteit uit te voeren. Deze hulpmiddelen stellen u in staat om uw taak uit te voeren zonder enige beperking.
<b>Score 5:</b>	Er is geen aanpassing nodig voor de uitvoering van de activiteit.

## BESLISSINGSVERMOGEN

### DOEL

Het evalueren van het vermogen van de student om persoonlijke beslissingen te nemen en relaties aan te gaan met andere mensen.

### VERLOOP

Er zal een dialoog zijn met de student over persoonlijke zaken (wat ze zouden veranderen in hun kamer, kleren die ze dragen, spelletjes, buitenschoolse activiteiten, enz.) en over aspecten waarbij andere mensen betrokken zijn (wie en wat om mee te spelen, vrienden, enz.).

### BEOORDELING

<b>Score 1:</b>	U neemt niet deel aan beslissingen over situaties die u direct aangaan. Andere belangrijke mensen doen het voor hem.
<b>Score 2:</b>	Hoewel er met hem wordt overlegd, nemen anderen over het algemeen de beslissingen over zijn eigen leven. Als hij in persoonlijke vragen over zichzelf antwoordt, dat hij altijd toestemming van buitenstaanders zou vragen, scoor dan met 2. Is dat wel het geval, scoor dan met een 3.
<b>Score 3:</b>	Soms neemt hij zijn eigen beslissingen, al dan niet in overleg met andere mensen, maar de belangrijkste beslissingen voor zijn leven worden genomen door andere mensen die voor hem van belang zijn.
<b>Score 4:</b>	Neem geen beslissingen zonder eerst met andere belangrijke personen te overleggen.
<b>Score 5:</b>	Hoewel hij/zij soms met andere mensen overlegt die voor hem van belang zijn, neemt hij over het algemeen zelf de beslissingen over zijn eigen leven.

## WERKTEMPO

### DOEL

Evalueert het vermogen van de student om zich aan te passen aan verschillende werkritmes.

### VERLOOP

De uitvoering van verschillende activiteiten wordt geobserveerd, met verschillende werkritmes.

### BEOORDELING

<b>Score 1:</b>	De student is niet in staat om het werkritme te handhaven dat de situatie / activiteit vereist.
<b>Score 2:</b>	De student is in staat om bepaalde werkritmes (meestal langzaam) gedurende een beperkte periode vast te houden. Bij andere ritmes heb je veel moeite met de uitvoering van de taak.
<b>Score 3:</b>	De student past zich adequaat aan, aan bepaalde werkritmes (meestal langzaam) gedurende het grootste deel van de tijd dat de taak duurt. Net als in het vorige geval heb je moeite met andere ritmes gedurende de gehele uitvoeringstijd van de taak.
<b>Score 4:</b>	De student past zich perfect aan de meeste werkritmes aan, gedurende het grootste deel van de tijd dat de voorstelling duurt.
<b>Score 5:</b>	De student past zich perfect aan alle soorten werkritmes aan, of ze nu constant, variabel, snel of langzaam zijn.

## LEERVERMOGEN EN PROBLEEMOPLOSSEND VERMOGEN

### DOEL

Evalueert het vermogen van de student om zich aan te passen aan de moeilijkheidsgraad van de activiteiten.

### VERLOOP

De uitvoering van verschillende activiteiten wordt waargenomen, met verschillende moeilijkheidsgraden van het werk.

### BEOORDELING

<b>Score 1:</b>	De persoon heeft continue ondersteuning nodig om de problemen of moeilijkheden op te lossen. Grote moeite om elke taak op te nemen, hoe eenvoudig het ook is.
<b>Score 2:</b>	Leert eenvoudige taken, hoewel heel langzaam. Bijna altijd heeft men ondersteuning nodig bij het oplossen van problemen of moeilijkheden.
<b>Score 3:</b>	Leert middelgrote complexiteitstaken. Af en toe is er ondersteuning nodig om problemen of moeilijkheden op te lossen.
<b>Score 4:</b>	Enige moeilijkheid bij het verwerven van complexe taken. Lost autonoom de meeste problemen of moeilijkheden op. Van tijd tot tijd kunt u ondersteuning nodig hebben.
<b>Score 5:</b>	Lost autonoom de problemen of moeilijkheden op die zich voordoen. Leert snel. Toont het vermogen om complexe taken te verwerven.

## ORGANISATORISCHE VAARDIGHEDEN

### DOEL

Evalueert het vermogen van de student om te plannen en materiaal te regelen om de voltooiing van de taken te vergemakkelijken.

### BENODIGDHEDEN

Foto's

### VERLOOP

De student moet een serie foto's organiseren die hem vragen de taak te doen.

### BEOORDELING

<b>Score 1:</b>	Organiseert of plant niet, zelfs niet als de leraar hem eraan herinnert. Zeer rommelig. Erg obsessief.
<b>Score 2:</b>	Hij/zij heeft hulp nodig om het werk te organiseren.
<b>Score 3:</b>	Organiseert het werk met enige moeite.
<b>Score 4:</b>	Men weet hoe het werk te organiseren en dit volgens een bepaald criterium.
<b>Score 5:</b>	Organiseert effectief het werk voor zichzelf en in een groep.

## INTERESSE

### DOEL

Evalueert de mate van tevredenheid en betrokkenheid van de student bij de taak.

### VERLOOP

Observatie van de aandacht die in de loop van de taken aan de dag wordt gelegd.

### BEOORDELING

<b>Score 1:</b>	In het algemeen is hij niet geïnteresseerd in de opdrachten, Hij toont geen interesse in een van de taken van de werkplaats of de dienst.
<b>Score 2:</b>	Indien gedwongen, werk dan routinematig, maar zonder zich zorgen te maken over de voltooiing van de taken.
<b>Score 3:</b>	Af en toe moet je versterkt worden om de interesse in je werk te behouden.
<b>Score 4:</b>	Over het algemeen is hij geïnteresseerd in zowel zijn werk als in het leren van andere taken, het proberen af te maken, uitzoeken hoe het te verbeteren, enz.
<b>Score 5:</b>	Grote interesse in alles wat te maken heeft met werk en/of de taken die je uitvoert. De persoon brengt mogelijke verbeteringen in de manier van gedrag met zich mee. Altijd geïnteresseerd in leren.





**Referenties:**

Alonso, M. L. (2003). *Atención educativa a las personas con parálisis cerebral y discapacidades afines: cuadernos de parálisis cerebral*. Confederación Aspace.

American Psychiatric Association. (2013). *Diagnostic and Statistical Manual of Mental Disorders*. Fifth Edition. Washington, DC.

American Psychiatric Association. (2014). *DSM-5: Manual diagnóstico y estadístico de los trastornos mentales*. Editorial Médica Panamericana.

Badiola, V et Alt. (2014). *Método de Perfiles LantegiBatuk de adecuación de la tarea a la persona*. LantegiBatuk.

Martínez, M; Casas, M; Domingo, A. (2004). *Instrumentos de Evaluación y Registro para procesos de inserción laboral de personas con discapacidad intelectual*. FEAPS Madrid.

**EURODDIP-e partners:**

