



# METODOLOGÍA Y ORIENTACIONES PARA LA DETECCIÓN DE CAPACIDADES DE ALUMNADO DE INCLUSIÓN EDUCATIVA

El presente proyecto ha sido financiado con el apoyo de la Comisión Europea. Esta publicación (comunicación) es responsabilidad exclusiva de su autor. La Comisión no es responsable del uso que pueda hacerse de la información aquí difundida.

**COORDINADORA:**  
BEATRIZ F. NÚÑEZ ANGULO





<https://euroddip-e.eu/>

<https://euroddip-e-toolkit.eu/>



UNIVERSIDAD  
DE BURGOS

# ÍNDICE

## INTRODUCCIÓN 5

## ÁMBITO COGNITIVO 9

Atención	13
Percepción	14
Memoria	15
Memoria visual	16
Memoria auditiva	17
Orientación espacial	18

## ÁMBITO COMUNICACIÓN Y LENGUAJE 19

Escucha activa	20
Comprensión de instrucciones	21
Habla	22
Lenguaje expresivo	23
Lenguaje comprensivo	24
Conocimiento de la lectura	25
Velocidad lectora	26
Comprensión lectora	27
Escritura	28
Conocimientos matemáticos	29

## ÁMBITO SENSORIAL 30

Visión	31
Audición	32
Ambiente térmico	33
Ambiente sonoro	34
Condiciones lumínicas	35
Higiene ambiental	36

## ÁMBITO MOTOR 37

Desplazamientos/Movilidad	39
Motricidad gruesa: ext. inferiores	40
Motricidad gruesa: ext. superiores	41
Motricidad gruesa: otras	42
Motricidad fina	43
Coordinación manipulativa	44

## ÁMBITO AFECTIVO-SOCIAL 45

Asertividad	46
Relaciones en el entorno	47
Autocontrol	48
Adaptación	49
Aislamiento	50
Empatía	51
Irritabilidad y cambios de humor	52

## ÁMBITO BIENESTAR Y SALUD 53

Salud física	54
Salud mental	55
Resistencia	56
Cansancio	57

## **ÁMBITO AUTONOMÍA PERSONAL** 58

Ayudas técnicas	59
Toma de decisiones	60
Ritmo de trabajo	61
Aprendizaje de tareas	62
Resolución de problemas	63
Organización	64
Interés	65

## **METODOLOGÍA** 66

## **ORIENTACIONES** 73

## **CONCLUSIONES** 78

## **ANEXO** 81

Atención	82
Percepción	83
Memoria visual	84
Memoria auditiva	85
Orientación espacial	86
Lenguaje expresivo	87
Lenguaje comprensivo	88
Velocidad lectora	89
Conocimiento y comprensión lectora	90
Escritura	91
Conocimientos matemáticos	92
Visión	93
Audición	94
Ambiente térmico	95
Ambiente sonoro	96

Condiciones lumínicas	97
Higiene ambiental	98
Desplazamientos/Movilidad	99
Motricidad gruesa: ext. inferiores	100
Motricidad gruesa: ext. superiores	101
Motricidad gruesa: otras	102
Motricidad fina y Coordinación manipulativa	103
Asertividad	104
Relaciones en el entorno Apatía, tristeza y aislamiento	105
Adaptación y autocontrol	106
Empatía	107
Irritabilidad y cambios de humor	108
Salud física	109
Salud mental	110
Resistencia y cansancio	111
Ayudas técnicas	112
Toma de decisiones	113
Ritmo de trabajo	114
Aprendizaje de tareas y resolución de problemas	115
Organización	116
Interés	117

## **Referencias** 119

## **Socios** 120

*El presente documento es fruto del trabajo de diferentes profesionales entorno a EURODDIP-e, proyecto cofinanciado por el programa europeo Erasmus+, cuya finalidad es contribuir a la inclusión educativa de los niños con discapacidades, habilitando a los profesionales de la educación que trabajan con alumnado que tiene inteligencia conservada y discapacidad física (extremidad superior) para detectar y evaluar las capacidades de los estudiantes y personalizar los dispositivos educativos utilizando las TIC.*

Los objetivos del proyecto EURODDIP-e son:

- Diagnosticar y evaluar las necesidades que demandan los profesionales y los estudiantes según sus características.
- Desarrollar una metodología para evaluar las capacidades de los estudiantes con discapacidad para personalización de dispositivos educativos.
- Proponer líneas de acción contextualizadas y personalizadas para los estudiantes involucrados.
- Promover el intercambio de experiencias entre los diferentes centros e instituciones.
- Desarrollar habilidades y competencias pertinentes y de alta calidad, apoyando a los profesionales de la educación para adquirir y desarrollar nuevas habilidades y competencias clave para adaptar dispositivos educativos.
- Fortalecer los perfiles de las profesiones docentes, para innovar y adaptarse constantemente a las necesidades de los estudiantes.
- Potenciar la capacitación actualizada de profesionales que trabajan en el campo de la escuela inclusiva y especialmente con niños con discapacidades.
- Reforzar las competencias y habilidades de los profesionales para adaptar dispositivos educativos a las características individuales, con una metodología y herramientas fáciles.
- Crear “docentes de calidad” equipándolos con la capacidad de integrar el conocimiento, manejar la complejidad y adaptarse a las necesidades de los estudiantes individuales.
- Proporcionar a los profesionales de la educación los conocimientos, las herramientas y los dispositivos necesarios para evaluar las necesidades individuales del alumnado con dificultades en los miembros superiores y personalizar los recursos TIC (interfaz, software, botones, etc.).
- Aumentar la calidad en los entornos educativos, promover la igualdad de acceso y oportunidades para todos los estudiantes, independientemente de sus capacidades.

Puede ser de gran interés tener o crear un nexo entre la edad escolar y laboral, con la finalidad conjunta de apoyar a las personas con capacidades diferentes.

En centros educativos se recoge información individualizada de la persona atendiendo, en ocasiones, a aspectos de discapacidad, es decir, partiendo de lo que no es capaz de hacer. Un conjunto de diferentes profesionales realiza pruebas que, siendo efectivas, presentan cierto carácter inconexo, pues son independientes entre sí, lo que no permite una comunicación fluida ni una coherencia evaluativa entre los diferentes profesionales que manejan la información de la persona con necesidades especiales.

Es necesario diseñar una metodología que posibilite la correcta adecuación de las exigencias de la tarea/actividad/ situación de aprendizaje al alumnado, potenciando la autonomía personal, el trabajo en equipo y la aplicación de criterios comunes.

Es un hecho constatable que, al finalizar los estudios, las personas con alguna discapacidad tienen que volver a realizar procesos de detección de capacidades para la inserción laboral. Es necesario unir metodologías, criterios y protocolos o fichas de registro para facilitar la recogida de datos, su observación y análisis posterior. La nueva metodología va a ser el soporte de todas las secuencias necesarias para desarrollar un proceso de individualizado.

Proponemos un método flexible y abierto, que permita tener en cuenta las particularidades y características individuales de las personas, y los cambios que se producen en las diferentes situaciones de aprendizaje por las exigencias de las actividades y de desarrollo personal.



Los objetivos de este documento son:

- Facilitar una metodología que permita detectar las capacidades de cada persona en el proceso de enseñanza aprendizaje en el que se inserte.
- Posibilitar un lenguaje común, facilitando un método de actuación unificado y un elemento de comunicación de fácil utilización.
- Potenciar el trabajo en equipo, ya que todas las personas interesadas deben poder introducir o extraer información.

El método aporta **dos tipos de perfiles** que evalúan respectivamente:

**El perfil de la persona:** las capacidades de la persona.

**El perfil de la actividad:** las exigencias de la tarea/ actividad/ situación de aprendizaje.



De los objetivos planteados, hemos de especificar:

- Criterios objetivos y operativos para la **evaluación de capacidades** en alumnado con dificultades motrices para el aprendizaje académico, por lo que es preciso tener desarrollados los factores/variables del alumnado/persona, categorizando según niveles que han de estar claramente diferenciados y graduados.
- Criterios objetivos y operativos para el **análisis de las exigencias de las tareas/actividad/situación de aprendizaje** en los centros educativos, para ello es necesario tener concretadas y explicitadas las características de la tarea a realizar por el alumno, categorizadas según niveles y grados.
- Herramientas (protocolos) que permitan la recopilación y registro de la información en las distintas fases del proceso de apoyos a la inclusión educativa (selección, incorporación y seguimiento).
- Algunas pruebas básicas, que se encuentran en el anexo, que faciliten la evaluación del alumnado con capacidades diferentes.





Los protocolos elaborados son un conjunto de instrumentos que permiten evaluar y, por lo tanto, detectar, las capacidades del alumnado, así como los factores requeridos para la realización de una tarea.

Se han de diferenciar entre factores del estudiante, es decir, las capacidades de la persona y exigencias de la tarea/actividad/situación de aprendizaje.

Hemos agrupado en **7 ámbitos**, los factores y variables que se van a evaluar para la detección de capacidades, que son:

- A. Cognitivo
- B. Comunicación y lenguaje
- C. Sensorial
- D. Motor
- E. Afectivo – social
- F. Salud y bienestar
- G. Autonomía personal.

Describiremos las variables y sus criterios, incluidas en cada ámbito. En cada variable encontramos **tres elementos**:

- Título de la variable.
- Definición de la variable.
- Escala dividida en 5 posibilidades.

Descrita la variable, dentro de los diferentes ámbitos, se establecen niveles diferenciados y graduados del 1 al 5, de menor a mayor peso:

1. Capacidad muy baja
2. Capacidad baja
3. Capacidad media
4. Capacidad alta
5. Capacidad muy alta

# ÁMBITO COGNITIVO

## A.- ÁMBITO COGNITIVO

Distinguimos dos niveles: Global y Específico

### NIVEL COGNITIVO GLOBAL (DSM 5 APA)

Las características esenciales de la discapacidad intelectual (trastorno del desarrollo intelectual) son los déficits en las habilidades mentales generales (Criterio A) y el deterioro en el funcionamiento adaptativo cotidiano, en comparación con los pares de edad, género y socioculturalmente emparejados de un individuo (Criterio B). El inicio es durante el período de desarrollo (Criterio C). El diagnóstico de discapacidad intelectual se basa tanto en la evaluación clínica como en las pruebas estandarizadas de las funciones intelectuales y adaptativas. Los diversos niveles de gravedad se definen en función del funcionamiento adaptativo, y no de los puntajes del cociente intelectual, porque es el funcionamiento adaptativo el que determina el nivel de apoyo requerido. Además, las medidas de CI son menos válidas en el extremo inferior del rango de CI.

### NIVEL DE GRAVEDAD LEVE

#### **Dominio conceptual:**

Para niños en edad preescolar: puede que no haya diferencias conceptuales obvias. Para niños y adultos en edad escolar, hay dificultades para aprender habilidades académicas que involucran lectura, escritura, aritmética, tiempo o dinero; con el apoyo necesario en una o más áreas para cumplir con las expectativas relacionadas con la edad, etc.

#### **Dominio social:**

El individuo es inmaduro en las interacciones sociales. Por ejemplo, pueden ser difíciles de precisar las señales sociales de sus compañeros. La comunicación, la conversación y el lenguaje son más concretos o inmaduros de lo esperado para la edad. Pueden ser dificultades para regular las emociones y el comportamiento de manera apropiada para la edad; Estas dificultades son notadas por los compañeros en la situación social, etc.

#### **Dominio práctico:**

El individuo puede funcionar adecuadamente según la edad en el cuidado personal. Las personas necesitan algo de apoyo con tareas complejas de la vida diaria en comparación con sus compañeros. En la edad adulta, el empleo competitivo se ve a menudo en trabajos que no enfatizan las habilidades conceptuales. Normalmente se necesita apoyo para criar una familia.



## NIVEL DE GRAVEDAD MODERADO

### **Dominio conceptual:**

Durante todo el desarrollo, sus habilidades conceptuales están muy por detrás de las de sus pares. Para los adultos, el desarrollo de habilidades académicas es típicamente a nivel de primaria y se requiere apoyo para todo uso de habilidades académicas en el trabajo y la vida personal.

### **Dominio social:**

El individuo muestra marcadas diferencias con respecto a sus pares en el comportamiento social y comunicativo a lo largo del desarrollo. La capacidad para las relaciones es evidente. El juicio social y las habilidades de toma de decisiones son limitadas y los cuidadores deben ayudar a la persona con las decisiones de la vida. Se necesita un importante apoyo social y comunicativo en los entornos de trabajo para el éxito.

### **Dominio práctico:**

El individuo puede atender sus necesidades personales durante un período prolongado de enseñanza y se necesita tiempo para que el individuo se vuelva independiente en estas áreas y se pueden necesitar recordatorios. Se puede lograr un empleo independiente en trabajos que requieren habilidades conceptuales y comunicativas limitadas, pero un apoyo considerable. El comportamiento no adaptativo está presente en una minoría significativa y causa problemas sociales.

## NIVEL DE GRAVEDAD SEVERO

### **Dominio conceptual:**

El individuo generalmente tiene poca comprensión del lenguaje escrito o de conceptos que involucran números, cantidad, tiempo y dinero. Amplios apoyos para la resolución de problemas a lo largo de la vida.

### **Dominio social:**

El lenguaje hablado es bastante limitado en términos de vocabulario y gramática. El habla y el lenguaje se centran en el aquí y ahora. Las relaciones con miembros de la familia y otros familiares son una fuente de placer y ayuda.

### **Dominio práctico:**

Requiere soporte para todas las actividades de la vida diaria, requiere supervisión en todo momento. La adquisición de habilidades en todos los dominios implica la enseñanza a largo plazo y el apoyo continuo. El comportamiento no adaptativo, incluida la autolesión, está presente en una minoría significativa.

## NIVEL DE GRAVEDAD PROFUNDO

### **Dominio conceptual:**

Las habilidades conceptuales generalmente involucran el mundo físico en lugar de procesos simbólicos. Las deficiencias motoras y sensoriales concurrentes pueden impedir el uso funcional de los objetos.

### **Dominio social:**

Comprensión limitada de la comunicación simbólica en el habla o el gesto. Expresa sus propios deseos y emociones en gran medida a través de la comunicación no verbal y no simbólica. Las deficiencias sensoriales y físicas concurrentes pueden prevenir muchas actividades sociales.

### **Dominio práctico:**

Depende de otros para todos los aspectos del cuidado físico diario, la salud y la seguridad. Las acciones simples con objetos pueden ser la base de la participación en algunas actividades vocacionales con altos niveles de apoyo continuo. Las discapacidades físicas y sensoriales concurrentes son barreras frecuentes para la participación. El comportamiento no adaptativo está presente en una minoría significativa.

## NIVEL COGNITIVO ESPECÍFICO DEL PROCESAMIENTO DE INFORMACIÓN: ATENCIÓN, PERCEPCIÓN Y MEMORIA.

### ATENCIÓN/ ATENCIÓN SOSTENIDA

---

*Capacidad de seleccionar los estímulos, establecer y mantener relación con la información y conservar el interés en una actividad de manera constante, voluntaria y eficaz, es decir, la concentración de la mente sobre alguna cosa. Es la capacidad de la persona para alcanzar el nivel de atención que la tarea exige.*

1. Procesa la información, si bien su atención es muy dispersa, incapaz de permanecer centrada en su trabajo en un corto espacio de tiempo.
2. Procesa la información, si bien su atención es dispersa, consigue mantener su atención un breve espacio de tiempo.
3. Procesa la información, en general se mantiene atenta, aunque en ocasiones se dispersa, siendo preciso centrarle otra vez en su tarea.
4. Procesa la información, con buen nivel de atención y de vez en cuando se dispersa, teniendo facilidad para volver a concentrarse, sin requerir la intervención del profesor/a y sin que ello repercuta en su tarea.
5. Procesa la información y tiene gran capacidad atencional, permanece largos períodos de tiempo a lo largo de la jornada concentrada en su tarea. Es muy raro que se disperse.

## PERCEPCIÓN/ DISCRIMINACIÓN PERCEPTIVA/ DIFERENCIAS Y SEMEJANZAS

---

*A través de los sentidos el sujeto organiza sus sensaciones y toma conocimiento de la realidad. Capacidad del individuo para discriminar estímulos por color forma y tamaño.*

1. No percibe semejanza o diferencia alguna en su material habitual de trabajo, ni discrimina objetos por color, tamaño o forma.
2. Aprecia semejanzas y diferencias, entre objetos, materiales y herramientas, cuando éstas son claras. Agrupa elementos por su color. Precisa de apoyo y tiempo para darse cuenta.
3. Es capaz de apreciar las semejanzas y diferencias entre objetos y materiales, cuando éstas no son muy difusas. Discrimina objetos por color, forma y tamaño. Necesita una primera ayuda y tiempo para percibirlos.
4. Percibe diferencias en piezas, trabajos e incluso en imágenes muy parecidas. Agrupa, además, atendiendo a color, tamaño y forma todos los objetos. Lo hace sin ayuda y en un tiempo muy razonable.
5. Es capaz de apreciar semejanzas y diferencias y discriminar color, tamaño y forma, sin ningún problema y en un espacio corto de tiempo, a pesar de que la diferencia sea escasa.

## MEMORIA

---

*Es la capacidad para retener, almacenar y evocar información.*

1. Presenta una pérdida notable de memoria, lo que le comporta graves dificultades para el desarrollo de su actividad.
2. Presenta pérdidas de memoria, lo que le comporta dificultades para el desarrollo de su actividad.
3. Presenta algunas pérdidas de memoria, que en algunas ocasiones le dificultan el normal desarrollo de su actividad.
4. No suele presentar pérdidas de memoria y, si las presenta, en ningún caso le dificultan el normal desarrollo de su actividad.
5. Mantiene una buena memoria.

## MEMORIA VISUAL

---

*Capacidad del individuo para recordar estímulos visuales que ha observado previamente. Es la capacidad que posee la persona para retener la información visual en un tiempo limitado.*

1. Obtiene puntuaciones muy bajas en la prueba estandarizada. Es capaz de memorizar en su campo visual 2 ó 3 objetos. En ocasiones, recuerda un número muy limitado de objetos.
2. Obtiene puntuaciones bajas en la prueba estandarizada. Es capaz de memorizar tres objetos entre varios. Recuerda ciertos objetos, instrumentos muy comunes, precisando mucho tiempo para hacerlo.
3. Obtiene puntuaciones medias en la prueba estandarizada. Retiene visualmente un conjunto de cuatro objetos entre varios. Recuerda los instrumentos propios del entorno, aunque precise de un tiempo para lograrlo.
4. Obtiene puntuaciones elevadas en la prueba estandarizada. Retiene la mayor parte de lo que aparece dentro de su campo visual aun cuando los instrumentos, objetos, etc., estén colocados en un fondo difuso. Capaz de recordar 5/6 objetos, precisando de un tiempo aceptable para lograrlo.
5. Obtiene puntuaciones muy elevadas en la prueba estandarizada. Gran rapidez visual. En cortos espacios de tiempo retiene todo lo que se le presenta dentro de su campo visual. Capaz de recordar 6/8 objetos.



## MEMORIA AUDITIVA

---

*capacidad del individuo para percibir y recordar estímulos auditivos escuchados previamente.*

1. Obtiene puntuaciones muy bajas en la prueba estandarizada. Solo es capaz de memorizar auditivamente 2 ó 3 sonidos. En ocasiones, recuerda un número muy limitado de sonidos y fonemas.
2. Obtiene puntuaciones bajas en la prueba estandarizada. Es capaz de memorizar sólo tres sonidos entre varios. Recuerda ciertos sonidos muy comunes, precisando mucho tiempo para hacerlo y mantiene dificultades con algunos fonemas.
3. Obtiene puntuaciones medias en la prueba estandarizada. Retiene auditivamente un conjunto de cuatro sonidos entre varios. Recuerda los sonidos propios del entorno, aunque precise de un tiempo para lograrlo. Tiene mínimas dificultades con los fonemas.
4. Obtiene puntuaciones elevadas en la prueba estandarizada. Retiene la mayor parte de lo escucha. Capaz de recordar 5/6 sonidos, precisando de un tiempo aceptable para lograrlo. No tiene dificultades con los fonemas.
5. Obtiene puntuaciones muy elevadas en la prueba estandarizada. Gran rapidez auditiva. En cortos espacios de tiempo retiene todos los sonidos que se le presentan. Capaz de recordar 6/8 sonidos.

## ORIENTACIÓN ESPACIAL

---

*Capacidad del individuo para situarse en el espacio en relación con los objetos. Es la capacidad de la persona para, tomándose como punto de referencia, situarse ella misma y colocar los objetos en el espacio que le rodea.*

1. No domina los conceptos espaciales básicos. Serios problemas para orientarse en el espacio. No tiene adquiridas la mayoría de las nociones espaciales: arriba /abajo, delante/atrás. Gran desorientación espacial. Tiene dificultades para manejar los conceptos espaciales básicos.
2. Se orienta en el espacio con bastante dificultad. Tarda tiempo en colocar los objetos donde se le pide. Conoce algunos conceptos: dentro y fuera, encima y debajo.
3. Domina perfectamente los conceptos espaciales en relación consigo mismo, pero no así en relación con un interlocutor situado enfrente de él. Tiene adquiridas las nociones espaciales básicas. Se orienta bien en el espacio, pero tarda cierto tiempo en integrar sus movimientos. Conoce su izquierda y su derecha.
4. Su orientación en el espacio es automática. Comprende todas las nociones espaciales y su desenvolvimiento en el entorno espacial es adecuado. Conoce la izquierda y la derecha respecto a sí misma, a los objetos y a las personas.
5. Se orienta perfectamente en relación con el espacio. La integración de todos sus movimientos es perfecta. Domina de forma espontánea el espacio.

The background features a large, flowing purple shape that dominates the center and right side. To the top left, there is a yellow shape, and at the bottom left, a red shape. The overall composition is abstract and modern.

# **ÁMBITO COMUNICACIÓN Y LENGUAJE**

## B.- ÁMBITO COMUNICACIÓN Y LENGUAJE

Vamos a distinguir entre: Habla, Lenguaje y Funciones Académicas.

### ESCUCHA ACTIVA

*Capacidad del alumnado para oír a sus interlocutores, participando activamente en la conversación y demostrando abiertamente que escucha. Conductas características de la escucha activa son: atender preferentemente al interlocutor durante la conversación; mantener de forma adecuada el contacto ocular; asentir con frecuencia y sin interrumpir en ningún momento; hacer preguntas y comentarios siempre directamente relacionados con el contenido de la conversación.*

1. Muestra, durante todo el tiempo que dura la conversación, comportamientos disruptivos tales como interrumpir, cambiar de tema, dejar de asentir, desviar la mirada, etc.
2. Muestra varios comportamientos disruptivos durante la mayor parte de la conversación.
3. Puede mostrar algún comportamiento disruptivo durante toda la conversación o bien, varios de ellos durante determinadas fases de la misma.
4. Escucha activamente durante la mayor parte de la conversación, si bien, muestra, de forma aislada algún comportamiento disruptivo.
5. Escucha activamente durante toda la conversación,



## COMPRENSIÓN DE INSTRUCCIONES

---

*Capacidad del individuo para comprender y ejecutar órdenes sencillas.*

1. No comprende las instrucciones de la prueba específica que se le dan.
2. Comprende y ejecuta una o dos instrucciones de la prueba específica. Con Oraciones simples ( ) / Oraciones compuestas ( ).
3. Comprende y ejecuta tres o cuatro instrucciones de la prueba específica. Con Oraciones simples ( ) / Oraciones compuestas ( ).
4. Comprende todas las órdenes de la prueba específica, pero solicita aclaraciones o repetición de las instrucciones en más de dos ocasiones o/y se demora en la ejecución. Con Oraciones simples ( ) / Oraciones compuestas ( ).
5. Comprende todas las órdenes de la prueba específica solicitando aclaraciones o repetición de las instrucciones en un máximo de dos ocasiones y las ejecuta sin dilación. Con Oraciones simples ( ) / Oraciones compuestas ( ).

## HABLA

---

*Se refiere al habla como expresión audible del lenguaje.*

1. No es capaz de emitir un lenguaje comprensible. Incapacidad total para producir sonidos y/o articular palabras.
2. Presenta dificultades notables para articular el lenguaje. Es, en la mayor parte de las ocasiones preciso que repita el mensaje para, al menos en parte, comprenderlo. La articulación de palabras es deficitaria. Problemas para entenderle.
3. Presenta dificultades en la pronunciación que dificultan ligeramente la comprensión del mensaje. En ocasiones es necesario pedir que se exprese de nuevo. Es capaz de articular palabras. Se le entiende, aunque la pronunciación no sea correcta.
4. Presenta dificultades de pronunciación que no afectan en absoluto a la comprensión del mensaje. El habla se entiende sin esfuerzo. Pueden existir pequeñas dificultades en la pronunciación o la articulación.
5. No presenta ningún tipo de dificultades en el habla. Articula y pronuncia con claridad.

## LENGUAJE

El lenguaje es el conjunto de símbolos arbitrarios y reglas que se combinan con objeto de representar ideas sobre el mundo y sus cosas con finalidad comunicativa. Diferenciamos entre expresión y comprensión del lenguaje.

### LENGUAJE EXPRESIVO

---

*Capacidad de la persona para expresar correctamente instrucciones, opiniones, dudas... bien a través del lenguaje oral y/o gestual.*

1. Repertorio expresivo escaso: si, no, palabras y/o gestos comunes como su nombre, casa, pan, agua...
2. Graves dificultades para hacerse entender.
3. Repertorio expresivo básico: Frases simples o se hace entender a través del gesto.
4. Posee cierto repertorio expresivo. Es capaz de llevar una conversación sencilla. Sigue sin problemas el hilo de una conversación, aunque debe de ser dirigida.
5. Informa correctamente por medio de informes orales, y/o mediante un lenguaje de signos y gestos. Nivel expresivo muy bueno.

## LENGUAJE COMPRENSIVO

---

*Capacidad de la persona para comprender correctamente instrucciones, opiniones, dudas... bien a través del lenguaje oral y/o gestual.*

1. Gran dificultad para captar instrucciones por sencillas que éstas sean.
2. Palabras y frases muy sencillas: verbo + nombre.
3. Órdenes de dos partes encadenadas.
4. Órdenes complejas: 2 ó 3 verbos de acción sin encadenar.
5. Comprende informaciones muy complejas. Intercambio de papeles de forma espontánea.



## CONOCIMIENTO DE LA LECTURA

---

1. No lee.
2. Lee silabeando (capacidad para conocer letras).
3. Lee, pero sin entender el contenido: rótulos, palabras...
4. Lee y entiende el contenido a nivel general.
5. Lectura comprensiva y autónoma.

## VELOCIDAD LECTORA

---

*Capacidad del sujeto para leer un texto de forma fluida.*

1. No es capaz de leer o lo hace de forma incomprensible para el evaluador.
2. Lee correctamente menos de 100 palabras o lo hace silabeando o uniendo palabras en la prueba específica.
3. Lee correctamente entre 101 y 120 palabras en la prueba específica.
4. Lee correctamente entre 121 y 150 palabras en la prueba específica.
5. Lee correctamente más de 150 palabras en la prueba específica.

## COMPRENSIÓN LECTORA

---

*Capacidad del sujeto para leer un texto y comprender su significado.*

1. Responde correctamente menos de dos ítems de la prueba específica.
2. Responde correctamente dos o tres ítems de la prueba específica.
3. Responde correctamente entre cuatro y seis ítems de la prueba específica.
4. Responde correctamente siete u ocho ítems de la prueba específica.
5. Responde correctamente más de ocho ítems de la prueba específica.

## ESCRITURA

---

*Capacidad del individuo para expresarse a través de la escritura.*

1. No sabe escribir, únicamente garabatea.
2. Es capaz de copiar palabras escritas desde un modelo y escribir alguna palabra suelta, como, por ejemplo, su propio nombre.
3. Es capaz de escribir con lentitud frases difícilmente inteligibles y con numerosos errores ortográficos y gramaticales. Escribe si se lo dictan.
4. Escribe frases con significado, de forma funcional, si bien con errores gramaticales y/u ortográficos.
5. Construye frases semánticamente correctas y respetando las normas gramaticales básicas. La caligrafía y la ortografía son correctas.

## CONOCIMIENTOS MATEMÁTICOS

---

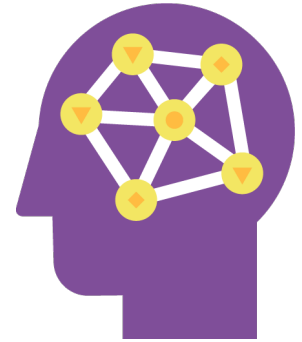
*Capacidad del individuo para comprender y aplicar conocimientos matemáticos. Habilidad de la persona para comprender y usar los conceptos de cantidad, número, medida y las operaciones básicas aritméticas para su actividad y su vida diaria.*

1. Desconoce las nociones matemáticas más básicas. Ningún tipo de conocimientos numéricos.
2. Entiende conceptos numéricos básicos: más/menos, poco/mucho.
3. Comprende y sabe aplicar las nociones matemáticas más básicas y sumas y restas matemáticas con distintos niveles de dificultad. Entiende conceptos numéricos básicos a nivel abstracto. Concepto de números apoyándose en elementos (Por ejemplo: contar hasta 15 objetos).
4. Realiza operaciones matemáticas simples: suma/resta con llevadas. Utilización del metro en acciones concretas.
5. Capacidad para realizar operaciones matemáticas complejas: multiplica/divide y es capaz de realizar operaciones aplicadas a la resolución de un problema.

# ÁMBITO SENSORIAL

## C.- ÁMBITO SENSORIAL

Destacamos los factores relativos a la visión, audición y/o sensibilidad.



### VISIÓN

1. Ceguera total.
2. Visión severamente disminuida en al menos un ojo. Visión gravemente disminuida o grandes restricciones del campo visual, visión lejana y/o cercana.
3. Limitaciones visuales para la percepción fina de pequeños detalles, objetos y/o en visión lejana, cercana o de campo visual. Padece deficiencias visuales que no pueden corregirse completamente con lentes, pero no limitan su autonomía personal.
4. Padece deficiencias visuales que pueden corregirse con lentes. Limitaciones de campo visual, visión lejana o visión cercana que pueden corregirse por medio de lentes.
5. No padece ninguna deficiencia visual. No precisa de lentes. Sin limitaciones de visión para las actividades académicas.

## AUDICIÓN

---

1. Sordera total. La persona no deberá estar expuesta a ambientes ruidosos.
2. Audición gravemente disminuida pese al uso de instrumentos correctores. Audición muy escasa aún con audífono. La persona no deberá estar expuesta a ambientes ruidosos.
3. Audición limitada. Precisa de instrumentos correctores. Oye sólo las voces elevadas. Puede llevar audífono. La persona no deberá estar expuesta a ambientes ruidosos.
4. Audición limitada ante estímulos sonoros de volumen medio o bajo o en ambientes acústicamente contaminados. Limitaciones en la audición corregida por medio de audífonos. En entornos poco ruidosos mantiene una conversación con cierta facilidad. La persona no deberá estar expuesta a ambientes ruidosos.
5. No padece ninguna deficiencia auditiva. Sin limitaciones.



## AMBIENTE TÉRMICO

---

*Se refiere a la tolerancia física que presenta la persona a los diferentes factores que definen el confort térmico (temperatura, esfuerzo realizado, etc.).*

1. La persona presenta total intolerancia a cambios de temperatura, así como mayor sensibilidad a temperaturas extremas.
2. Presenta una mínima tolerancia a cambios de temperatura o a temperaturas muy altas o muy bajas.
3. Tolera, de manera moderada, los cambios de temperatura, así como situaciones de no-confort térmico desagradables.
4. Presenta una cierta disminución de la tolerancia a los diferentes factores que configuran el ambiente térmico.
5. La persona tolera los diferentes factores que configuran el ambiente térmico.

## AMBIENTE SONORO

---

*Hace referencia a la tolerancia física que presenta la persona a aspectos relacionados con el ruido, bien sea en intensidad o frecuencia.*

1. La persona presenta total intolerancia a niveles sonoros elevados, aunque éstos sean poco frecuentes.
2. Presenta una tolerancia mínima ante un nivel sonoro elevado o a sonidos constantes.
3. Tolera, de manera moderada, un ambiente sonoro elevado.
4. Casi total tolerancia a sonidos incómodos generados en el Centro.
5. La persona no presenta limitaciones a la exposición al ruido.

## CONDICIONES LUMÍNICAS

---

*Hace referencia a la tolerancia física que presenta la persona a las condiciones de iluminación tanto del propio puesto de trabajo como del centro de trabajo en general.*

1. La persona presenta una deficiencia visual que conlleva una total intolerancia a condiciones de iluminaciones deficitarias o excesivas.
2. Presenta una tolerancia muy reducida a condiciones poco confortables de iluminación.
3. Tolera, de manera moderada, condiciones poco confortables de iluminación.
4. Cierta disminución de la tolerancia a situaciones de no-confort lumínico.
5. La persona tolera bien los diferentes factores que constituyen el ambiente lumínico.

## HIGIENE AMBIENTAL

---

*Hace referencia a la tolerancia física, que presenta la persona, a aspectos relacionados con la higiene atmosférica, las vibraciones, etc.*

1. La persona presenta total intolerancia a los factores higiénicos.
2. Presenta una tolerancia mínima a los diferentes factores higiénicos.
3. Tolera, de manera moderada, los diferentes factores higiénicos.
4. Muestra una cierta disminución de la tolerancia a los diferentes factores que configuran el entorno higiénico.
5. Tolera los diferentes factores que configuran el entorno higiénico.

# ÁMBITO MOTOR

## D.- ÁMBITO MOTOR

Atendiendo a la **funcionalidad** distinguimos entre:



### GRAVE

Afectación de los cuatro miembros. Desplazamiento en silla e imposibilidad de utilización funcional de las manos, ausencia de presión.

### MODERADO

Afectación de dos o más miembros. Ausencia de marcha autónoma o marcha con muchas dificultades y ayuda-da por apoyos externos. Presión gruesa de objetos, ausencia de presión fina, aunque puede realizar actividades de manipulación fina con el apoyo de Ayudas Técnicas.

### LIGERO

Posibilidad de marcha autónoma y presión fina de objetos por lo menos con una de las manos.

## DESPLAZAMIENTOS/ MOVILIDAD

---

*Viene definida por el grado de desenvolvimiento de la persona en la comunidad y en el centro.*

1. Es acompañado por otras personas para cualquier tipo de desplazamiento.
2. Se desplaza a entornos cercanos y toma los transportes habituales, siempre con la supervisión de otras personas. Para cualquier otro tipo de desplazamientos es acompañado por otras personas.
3. Se desplaza a entornos cercanos y toma por sí solo transportes que utiliza de manera habitual. Cuando realiza desplazamientos no habituales, es acompañado por otras personas. Conoce los espacios comunes de la clase y es autónomo para ir de su casa al colegio.
4. Se desplaza a entornos cercanos y toma por sí solo transportes que utiliza de manera habitual. Cuando realiza desplazamientos no habituales, otras personas supervisan el trayecto. Es autónoma en desplazamientos y entornos que conoce. Tendría dificultades para salvar situaciones imprevistas tanto en el centro como en los transportes habituales.
5. Se mueve autónomamente y toma por sí solo todo tipo de transportes sin necesidad de acompañamiento ni seguimiento, tanto a aquellos lugares a los que acude habitualmente como a lugares a los que acude por vez primera. Es autónoma en todos sus desplazamientos. Es capaz de ir a cualquier sitio, aunque no lo conozca. Resuelve cualquier situación imprevista.

## MOTRICIDAD GRUESA: EXTREMIDADES INFERIORES

---

*Capacidad del candidato para desplazarse y realizar otros movimientos con las extremidades inferiores.*

1. Depende de otras personas o del uso de una silla de ruedas para desplazarse.
2. Presenta limitaciones que dificultan su movilidad. Precisa de medidas protésicas u otros elementos de apoyo para desplazarse: muletas, bastones, etc.
3. Presenta limitaciones que dificultan ligeramente su movilidad. No precisa, sin embargo, medidas protésicas.
4. Presenta limitaciones muy leves u otras que afectan únicamente a determinados movimientos muy específicos. Por ejemplo, una ligera cojera o leves limitaciones para articular el pie.
5. La movilidad de las extremidades inferiores no presenta ningún tipo de problemas. No presenta ningún tipo de limitación para el desplazamiento.



## MOTRICIDAD GRUESA: EXTREMIDADES SUPERIORES

---

*Capacidad del candidato para realizar movimientos con las extremidades superiores que no implican la manipulación precisa de objetos.*

1. Carece de miembros superiores o se encuentran paralizados.
2. Carece de un miembro superior o se encuentra paralizado o muy limitado en sus movimientos.
3. Presenta limitaciones que dificultan la movilidad de los miembros superiores.
4. Presenta limitaciones muy leves u otras que afectan únicamente a determinados movimientos muy específicos. Por ejemplo, una ligera limitación para extender completamente el brazo izquierdo.
5. La movilidad de las extremidades superiores no presenta ningún tipo de problemas.

## MOTRICIDAD GRUESA: OTRAS PARTES DEL CUERPO

---

*Capacidad del candidato para realizar movimientos con otras partes del cuerpo: caderas, espalda, etc.*

1. No puede desempeñar ninguna actividad que implique realizar una actividad física por ligera que sea o mantenerse en una misma posición durante un prolongado espacio de tiempo.
2. Presenta limitaciones que dificultan la realización de ejercicios de forma continuada o de ejercicios bruscos.
3. Presenta limitaciones que pueden dificultar la realización de ejercicios físicos bruscos de forma continuada.
4. Presenta limitaciones muy leves que no afectan en la ejecución de la mayor parte de las tareas.
5. No presenta ningún tipo de limitación en estas partes del cuerpo.

## MOTRICIDAD FINA

---

1. El alumno carece de manos o sufre parálisis en ambas.
2. El alumno muestra severas limitaciones para realizar tareas precisas con las manos.
3. El alumno muestra ciertas limitaciones para realizar tareas precisas con las manos.
4. El alumno posee una elevada capacidad para hacer movimientos precisos y rápidos con las manos.
5. El alumno posee una capacidad muy elevada para hacer movimientos rápidos y precisos con las manos.

## COORDINACIÓN MANIPULATIVA

---

*Habilidad para ejecutar correctamente movimientos de precisión con las manos.*

1. Tiene total limitación para actividades que requieran precisión.
2. Problemas para controlar los movimientos. Realiza tareas de baja dificultad, que requieren movimientos sencillos, precisando de esfuerzo para lograrlo.
3. Capaz de hacer tareas de dificultad media que requieran el dominio de las habilidades manipulativas básicas, aunque para otras de mayor destreza precisa de entrenamiento.
4. Capaz de hacer tareas de alta dificultad. Ejecuta sin problemas movimientos finos en tareas precisas. Necesita cierto tiempo para llegar a controlarlos.
5. Gran precisión de movimientos en tareas muy difíciles. Persona con gran destreza manual.

The background features a large, solid purple shape that dominates the right and bottom portions of the frame. On the left side, there are curved, overlapping shapes in yellow and red. The overall composition is abstract and modern.

**ÁMBITO  
AFECTIVO-SOCIAL**

## E.- ÁMBITO AFECTIVO-SOCIAL

Nos centramos en las relaciones con el entorno, el desarrollo emocional, problemas de conducta, etc.



### ASERTIVIDAD

*Capacidad de la persona para expresar sus propios deseos, sentimientos e intereses. Conductas características de asertividad son: escuchar activamente y empatizar con sus interlocutores; expresar los propios deseos, opiniones, sentimientos e intereses; solicitar información y ayuda.*

1. El alumno no presenta conductas asertivas durante el tiempo que dura la conversación.
2. Sólo de forma muy excepcional muestra alguna conducta de carácter asertivo.
3. El alumno presenta algunas conductas asertivas en algunos momentos de la conversación.
4. El alumno presenta algunas conductas asertivas durante la mayor parte del tiempo que dura la conversación, o bien, presenta la mayor parte de ellas durante determinadas fases.
5. El alumno presenta numerosas conductas asertivas durante todo el tiempo que dura la conversación.

## RELACIONES EN EL ENTORNO

---

*La capacidad del alumnado para interactuar con sus compañeros y profesores.*

1. Las relaciones con sus compañeros y profesores son muy malas. Con frecuencia evita el contacto con ellos, incluso en situaciones en las que es necesario, o provoca discusiones y altercados.
2. Apenas interacciona con sus compañeros, lo hace sólo cuando la situación así lo exige. Ocasionalmente, puede ocurrir que evite interactuar con los demás o que provoque pequeños altercados y discusiones.
3. Las relaciones con sus compañeros y profesores son correctas. No inicia interacciones sociales, pero tampoco las evita.
4. Mantiene buenas relaciones con sus compañeros y profesores. Participa en las actividades sociales que tienen lugar en el centro.
5. Mantiene muy buenas relaciones con sus compañeros y profesores. Participa espontáneamente en las actividades sociales que tienen lugar dentro y fuera del centro.

## AUTOCONTROL

---

*Es la capacidad de la persona para regular su conducta.*

1. El comportamiento es inadecuado. Necesita apoyo continuado.
2. El comportamiento es inadecuado. Precisa de apoyos frecuentes.
3. La persona es capaz de regular su conducta. Ocasionalmente puede precisar apoyos.
4. Es capaz de autorregular su comportamiento. En muy pocas ocasiones suele necesitar apoyos.
5. La persona muestra un comportamiento autorregulado habitualmente.



## CAPACIDAD DE ADAPTACIÓN

---

*Es la habilidad de adaptarse ante distintas o nuevas situaciones y a personas o grupos diversos.*

1. La persona presenta graves dificultades de adaptación ante distintas situaciones.
2. Muestra escasa capacidad de adaptación ante situaciones nuevas. Requiere apoyos individualizados.
3. Posee capacidad de adaptación a nuevas situaciones. Ocasionalmente puede requerir apoyos.
4. Generalmente, adapta su conducta a las diversas situaciones que se le plantean, aceptando los cambios.
5. La persona se adapta, con total autonomía, a las diversas situaciones que se le plantean, aceptando los cambios e imprevistos y adecuándose a los mismos.

## AISLAMIENTO

---

*Es la tendencia de la persona a evitar las relaciones sociales, relacionándose poco o de manera poco significativa.*

1. La persona no se relaciona.
2. La persona tiende a evitar el contacto o la relación con otras personas.
3. La persona se relaciona con un número reducido de personas y/o en pocos entornos.
4. Se relaciona con normalidad.
5. Es extrovertido y mantiene múltiples relaciones.

## EMPATÍA

---

*Capacidad del alumnado para ponerse en el lugar de otras personas y mostrar a su interlocutor que es capaz de hacerlo. Conductas características de la empatía son: escuchar activamente; preguntar a su interlocutor sobre sus intereses, opiniones, deseos...; hacer manifestaciones del tipo "entiendo", "comprendo"; resumir, en alguna ocasión, lo que ha comprendido y pedir confirmación al interlocutor de que ha entendido correctamente; no hacer juicios de valor, ni críticas.*

1. Sólo de forma muy excepcional muestra alguna conducta de carácter empático.
2. El alumno presenta numerosas conductas no empáticas (no escuchar activamente, hacer juicios de valor o críticas, no pedir confirmación, no expresar que entiende a su interlocutor, etc.) durante la mayor parte del tiempo que dura la conversación.
3. El alumno presenta algunas conductas no empáticas durante la mayor parte del tiempo que dura la conversación, o bien, presenta la mayor parte de ellas durante determinadas fases.
4. El alumno muestra comportamientos empáticos, si bien puede no presentar alguno, como por ejemplo pedir confirmación.
5. Interactúa de forma empática durante toda la conversación.

## IRRITABILIDAD Y CAMBIOS DE HUMOR

---

*Es la propensión para enfadarse y a cambiar muy rápidamente de estado de ánimo.*

1. Presenta frecuentes y notables signos de irritabilidad y cambios de humor.
2. Presenta frecuentes signos de irritabilidad y cambios de humor.
3. Presenta en ocasiones signos de irritabilidad y cambios de humor.
4. No suele presentar signos de irritabilidad y cambios de humor.
5. Presenta una adecuada estabilidad emocional.

The background features a large, solid purple shape that dominates the right and bottom portions of the frame. On the left side, there are curved, overlapping shapes in yellow and red. The overall composition is modern and graphic.

**ÁMBITO  
BIENESTAR Y SALUD**

## F.- ÁMBITO BIENESTAR Y SALUD

El estado de salud puede condicionar el proceso de enseñanza aprendizaje.

### SALUD FÍSICA

---

*Funcionamiento orgánico y físico de la persona.*

1. Persona que presenta un estado de salud grave que puede impedir la realización de una actividad.
2. La persona presenta graves limitaciones, por la frecuencia o intensidad de sus afecciones.
3. Ciertas limitaciones con afecciones ocasionales o crónicas que pueden ser de intensidad moderada o grave.
4. Alguna limitación con escasas afecciones y estabilidad sintomatológica.
5. Persona sin limitaciones físicas para la actividad.

## SALUD MENTAL

---

*Estado de equilibrio entre una persona y su entorno sociocultural.*

1. Persona con trastorno mental y graves desajustes sintomatológicos que pueden impedir la realización de una actividad.
2. La persona presenta graves limitaciones por la frecuencia o la intensidad de las descompensaciones.
3. Ciertas limitaciones y/o descompensaciones ocasionales, y que pueden ser, de intensidad moderada o grave.
4. Alguna limitación con escasas afecciones y estabilidad sintomatológica.
5. Persona sin limitaciones para la actividad.

## RESISTENCIA

---

*Capacidad del alumno para mantener un esfuerzo físico durante un tiempo prolongado.*

1. El alumno no es capaz de hacer esfuerzos físicos durante un espacio prolongado de tiempo, bien como condición de sus aptitudes físicas bien por otros motivos.
2. El alumno tiene dificultades para mantener el esfuerzo físico durante un espacio de tiempo prolongado, precisa hacer numerosos descansos.
3. El alumno es capaz de mantener un esfuerzo físico durante un prolongado espacio de tiempo, si bien, precisa hacer descansos con cierta frecuencia.
4. El alumno es capaz de mantener un esfuerzo físico durante un prolongado espacio de tiempo, si bien, precisa hacer descansos ocasionalmente.
5. El alumno es capaz de mantener un esfuerzo físico durante un prolongado espacio de tiempo.



## CANSANCIO

---

*Es un estado de fatiga, falta de fuerza que muestra la persona.*

1. Muestra graves signos de cansancio que le impiden desarrollar su actividad con normalidad.
2. Muestra, con frecuencia, signos de cansancio.
3. En ocasiones, muestra signos de cansancio.
4. No suele mostrar signos de cansancio.
5. Muestra un buen nivel de actividad.

The background features a large, solid purple shape that dominates the right and bottom portions of the frame. On the left side, there are curved, overlapping shapes in yellow and red. The overall composition is modern and minimalist.

# **ÁMBITO AUTONOMÍA PERSONAL**

## G.- ÁMBITO AUTONOMÍA PERSONAL

### AYUDAS TÉCNICAS

*Son aquellos productos de apoyo que sirven para potenciar o compensar las capacidades de la persona.*

1. Presenta grandes limitaciones incluso con ayudas técnicas.
2. Precisa de diferentes ayudas técnicas personalizadas y adaptadas a cada actividad diferente que desarrolla.
3. Ciertas limitaciones para el desempeño de su actividad pese a disponer de ayudas técnicas o productos de apoyo.
4. Precisa de ayudas técnicas para el desarrollo de su actividad. Dichas ayudas le permiten ejecutar su tarea prácticamente sin limitaciones.
5. No precisa de adaptación alguna para el desempeño de su actividad.

## TOMA DE DECISIONES

---

1. No participa en las decisiones en torno a situaciones que le afectan directamente. Son otras personas significativas quienes lo hacen por él.
2. Si bien se consulta con él, son otros quienes asumen generalmente las decisiones respecto a su propia vida.
3. En ocasiones toma decisiones propias, consultando o no con otras personas, sin embargo, las decisiones más importantes para su vida son asumidas por otras personas significativas para él.
4. No toma decisiones sin antes consultar con otras personas significativas.
5. Si bien en ocasiones consulta con otras personas significativas para él, es generalmente él mismo quien asume las decisiones respecto a su propia vida.

## RITMO DE TRABAJO

---

*Capacidad del alumno para adaptarse a distintos ritmos de trabajo.*

1. El alumno no es capaz de mantener los ritmos de trabajo, que la situación exige.
2. El alumno es capaz de mantener ciertos ritmos de trabajo (normalmente lentos) durante un espacio de tiempo limitado. Con otros ritmos tiene muchas dificultades durante todo el tiempo de ejecución de la tarea.
3. El alumno se ajusta adecuadamente a determinados ritmos de trabajo (normalmente lentos) durante la mayor parte del tiempo que dura la ejecución de la tarea. Como en el caso anterior, tiene dificultades con otros ritmos durante todo el tiempo de ejecución de la tarea.
4. El alumno se ajusta perfectamente a la mayor parte de los ritmos de trabajo, durante la mayor parte del tiempo que dura la ejecución.
5. El alumno se ajusta perfectamente a todo tipo de ritmos de trabajo, ya sean constantes, variables, rápidos o lentos.

## APRENDIZAJE DE TAREAS

---

*Es la capacidad mostrada por la persona a la hora de desarrollar nuevas tareas.*

1. Gran dificultad para asimilar cualquier tarea por sencilla que ésta sea.
2. Aprende tareas sencillas, aunque muy lentamente, necesitando que le muestren la tarea repetidas veces.
3. Aprende tareas de mediana complejidad. En ocasiones comete errores.
4. Cierta dificultad en la adquisición de tareas complejas.
5. Aprende con rapidez. Muestra capacidad para la adquisición de tareas complejas.

## RESOLUCIÓN DE PROBLEMAS

---

*Es la capacidad para solucionar los problemas o dificultades que se plantean.*

1. La persona precisa apoyos continuados para resolver los problemas o dificultades.
2. Precisa apoyos, casi siempre, a la hora de resolver problemas o dificultades.
3. Ocasionalmente, requiere apoyos para resolver problemas o dificultades.
4. Soluciona, de forma autónoma, la mayoría de los problemas o dificultades. De forma puntual puede necesitar apoyos.
5. Resuelve de forma autónoma los problemas o dificultades que se le plantean.

## ORGANIZACIÓN

---

*Es la capacidad de la persona para planificar y disponer los materiales de tal forma que facilite la ejecución de la tarea.*

1. No organiza ni planifica, incluso cuando el monitor/a se lo recuerda. Muy desordenada. O bien, solo es capaz de ordenar según su propio criterio. Muy obsesiva.
2. Necesita de ayuda para organizar y ordenar su trabajo.
3. Organiza y ordena con alguna dificultad su trabajo.
4. Sabe ordenar y organizar el trabajo siguiendo un criterio dado.
5. Organiza y ordena con eficacia su trabajo e incluso el trabajo de un grupo.



## INTERÉS

---

*Grado de satisfacción e implicación que muestra la persona hacia la tarea.*

1. En general no le interesa el trabajo, no muestra interés por ninguna de las tareas del taller o servicio.
2. Si se le obliga, trabaja de forma rutinaria, pero sin preocuparse del acabado de las tareas.
3. De vez en cuando la persona necesita ser reforzada para mantener el interés por su trabajo.
4. Generalmente, está interesada tanto por su trabajo, como por aprender otras tareas, procurando dejarlo acabado, informándose de cómo mejorarlo...
5. Gran interés por todo lo que concierne al trabajo y/o a las tareas que realiza. Plantea posibles mejoras en el modo de hacerlo. Siempre interesada en aprender.



# **METODOLOGÍA**

Descritas las variables a evaluar y atendiendo a los criterios establecidos, procederemos a señalar la metodología recomendada para la detección de capacidades y, así, promover el mejor ajuste a la tarea/actividad o situación de aprendizaje que se tenga en el aula.

Es importante, a lo largo de toda la evaluación, **leer las definiciones**, que se realizan de cada variable, ya que ayudan a concretar la misma y garantizan una interpretación uniforme por parte del/la evaluador/a.

Es conveniente **realizar las evaluaciones entre varias personas**, pues imprime un carácter más objetivo a la valoración y, además, fomenta el intercambio de ideas acerca de una misma situación.

En la siguiente figura, se muestra la hoja de registro, en la que se hace constar algunos datos que figuran como variables y otros que pueden recogerse de los informes psicopedagógicos, si fuera necesario o de interés.

HOJA DE RECOGIDA DE CAPACIDADES	
<b>DATOS PERSONALES</b>	
Edad	Funcionalidad motora
Nivel cognitivo global (CI)	Cansancio
Memoria	Otros

Se llevarán a la hoja de registro relativa a las capacidades de la persona, que se muestra a continuación, se encuentran las variables establecidas, de tal manera que podemos poner la puntuación obtenida en cada una de ellas y al unir los puntos obtendremos una línea o perfil de la persona.

CAPACIDAD DE LA PERSONA			1	2	3	4	5
<b>A</b>	1.	Atención	01				
	2.	Percepción	02				
	3.	Memoria Visual	03				
	4.	Memoria Auditiva	04				
	5.	orientación Espacial	05				
<b>B</b>	6.	Escucha activa	06				
	7.	Comprensión de instrucciones	07				
	8.	Habla	08				
	9.	Lenguaje expresivo	09				
	10.	Lenguaje comprensivo	10				
	11.	Conocimiento de la lectura	11				
	12.	Velocidad lectora	12				
	13.	Comprensión lectora	13				
	14.	Escritura	14				
	15.	Conocimientos matemáticos	15				
<b>C</b>	16.	Visión	16				
	17.	Audición	17				
	18.	Ambiente térmico	18				
	19.	Ambiente sonoro	19				
	20.	Condiciones lumínicas	20				
	21.	Higiene ambiental	21				
<b>D</b>	22.	Desplazamientos/Movilidad	22				
	23.	Motricidad gruesa: ext. inferiores	23				
	24.	Motricidad gruesa: ext. superiores	24				
	25.	Motricidad gruesa: otras partes del cuerpo	25				
	26.	Motricidad fina	26				
	27.	Coordinación manipulativa	27				
	<b>E</b>	28.	Asertividad	28			
29.		Relaciones con el entorno	29				
30.		Autocontrol	30				
31.		Capacidad de adaptación	31				
32.		Apatía y tristeza	32				
33.		Aislamiento	33				
34.		Empatía	34				
35.		Irritabilidad y cambios de humor	35				
<b>F</b>	36.	Salud física	36				
	37.	Salud mental	37				
	38.	Resistencia	38				
<b>G</b>	39.	Ayudas técnicas	39				
	40.	Toma de decisiones	40				
	41.	Ritmo de trabajo	41				
	42.	Aprendizaje de tareas	42				
	43.	Resolución de problemas	43				
	44.	Organización	44				
	45.	Interés	45				

## OBSERVACIONES



Una vez descritas las variables para la detección de capacidades del alumnado, es preciso que el profesorado detalle, cuáles son **las exigencias de la actividad/trabajo /situación de aprendizaje** que ha de realizar el estudiante.

A la hora de evaluar una tarea, se pueden tener en cuenta las siguientes recomendaciones:

- Hay que analizar la tarea más relevante de las que se realizan en dicha actividad. Debemos **discriminar lo principal de lo secundario** en cada actividad.
- Optaremos por las opciones más desfavorables que, en este caso, son las puntuaciones más altas. En este caso, se puntuarán todas las variables excepto la variable “Interés”, que no es considerada.

Proponemos, a modo de ejemplo, que se responda a las siguientes preguntas, apoyándose en la relación de variables expuesta para la detección de capacidades:

1. ¿Qué tiene que hacer el alumno?
  - ¿Cuál es el objetivo principal de la tarea, en qué consiste?
  - Descripción detallada de las operaciones a realizar.
  - Otras funciones o tareas.
2. La actividad necesita de uso de determinadas herramientas: pinceles, bolígrafos, ordenador, etc.
3. Cuál es el horario. Especificar el tiempo y los días.
4. ¿Qué tipo de relaciones se van a impulsar? El trabajo es individual, en grupo, etc.  
¿Qué actitudes se requieren?

Establecidas las exigencias de la tarea/actividad/situación de aprendizaje, cumplimentaremos la **gráfica**, para lo que hay que tener en cuenta las puntuaciones que se han trasladado a la “Hoja de recogida de datos”, se trazará una línea discontinua, que une los puntos entre sí, excluyendo la variable 45.

1	2	3	4	5	CAPACIDAD DE LA PERSONA		
					01	1. Atención	A
					02	2. Percepción	
					03	3. Memoria Visual	
					04	4. Memoria Auditiva	
					05	5. orientación Espacial	
					06	6. Escucha activa	B
					07	7. Comprensión de instrucciones	
					08	8. Habla	
					09	9. Lenguaje expresivo	
					10	10. Lenguaje comprensivo	
					11	11. Conocimiento de la lectura	
					12	12. Velocidad lectora	
					13	13. Comprensión lectora	
					14	14. Escritura	
					15	15. Conocimientos matemáticos	
					16	16. Visión	C
					17	17. Audición	
					18	18. Ambiente térmico	
					19	19. Ambiente sonoro	
					20	20. Condiciones lumínicas	
					21	21. Higiene ambiental	
					22	22. Desplazamientos/Movilidad	D
					23	23. Motricidad gruesa: ext. inferiores	
					24	24. Motricidad gruesa: ext. superiores	
					25	25. Motricidad gruesa: otras partes del cuerpo	
					26	26. Motricidad fina	
					27	27. Coordinación manipulativa	
					28	28. Asertividad	E
					29	29. Relaciones con el entorno	
					30	30. Autocontrol	
					31	31. Capacidad de adaptación	
					32	32. Apatía y tristeza	
					33	33. Aislamiento	
					34	34. Empatía	
					35	35. Irritabilidad y cambios de humor	
					36	36. Salud física	F
					37	37. Salud mental	
					38	38. Resistencia	
					39	39. Ayudas técnicas	G
					40	40. Toma de decisiones	
					41	41. Ritmo de trabajo	
					42	42. Aprendizaje de tareas	
					43	43. Resolución de problemas	
					44	44. Organización	
					45	45. Interés	

## OBSERVACIONES



## METODOLOGÍA

Hemos descrito las variables que están en juego para la detección de capacidades del alumnado y para las exigencias de la situación de aprendizaje.

Se ha observado cómo se puede pasar a la hoja de recogida de datos, el resultado de la valoración, atendiendo a los criterios establecidos en lo relacionado a las capacidades de la persona y a la situación de aprendizaje.

El método de detección de capacidades EURODDIP- CAP, permite fusionar ambas hojas de recogida de datos, **la de la tarea/actividad o situación de aprendizaje** y **la de las capacidades de la persona**. Se obtiene una única hoja de recogida de datos, con dos líneas y con la visión clara y sencilla de la distancia que hay entre las exigencias para la realización de una actividad y las capacidades que tiene el alumnado. Este método permite estudiar la evolución, a lo largo del tiempo, de una persona en una actividad, señalando cuáles son sus puntos fuertes y débiles, así como su trayectoria. Para realizar el seguimiento de la persona, deberemos actualizar los perfiles periódicamente, es decir, comprobar si hay variaciones en las líneas de la gráfica conjunta.

La línea quebrada resultante de unir las puntuaciones obtenidas en los diferentes aspectos estudiados se denomina en otros contextos **perfil**. Se contemplan un total de 45 variables en el polo de la persona y exigencias de la actividad. La información que se extrae de estos perfiles se recoge visualmente en una gráfica, llamada **Gráfica de perfiles**.

Fusionando el perfil de la persona con el perfil de las exigencias de la actividad, podemos encontrarnos con tres situaciones:

<b>Actividad/Trabajo/ tarea inadecuado</b>	Aquellas situaciones en las que las exigencias de la tarea/actividad superan ampliamente las capacidades de la persona.	<b>Situación desaconsejable</b>
<b>Actividad/Trabajo/ tarea aceptable</b>	Aquellas situaciones en las que los perfiles (persona/ tarea) presentan diferencias mínimas y éstas son subsanables o bien bajando las exigencias de la tarea, o bien mediante programas o adaptaciones individuales.	<b>Situación mejorable</b>
<b>Actividad/Trabajo/ tarea adecuado</b>	Ambos perfiles están perfectamente solapados.	<b>Situación ideal</b>

A partir de la implementación de este **Método de detección de capacidades**, en cada centro, como referente y meta a alcanzar por el alumnado (con las modificaciones y adaptaciones que se estimen convenientes), se podrá poner en marcha el **plan de desarrollo individual de cada estudiante y grupal** por curso. El seguimiento periódico de este plan de desarrollo, y el contraste y la evaluación del mismo, debe posibilitar la mejora continua y del cumplimiento de objetivos.

CAPACIDAD DE LA PERSONA		1	2	3	4	5	REQUISITOS DE LA TAREA/ACTIVIDAD		
<b>A</b>	1. Atención	01					01	1. Atención	<b>A</b>
	2. Percepción	02					02	2. Percepción	
	3. Memoria Visual	03					03	3. Memoria Visual	
	4. Memoria Auditiva	04					04	4. Memoria Auditiva	
	5. orientación Espacial	05					05	5. orientación Espacial	
<b>B</b>	6. Escucha activa	06					06	6. Escucha activa	<b>B</b>
	7. Comprensión de instrucciones	07					07	7. Comprensión de instrucciones	
	8. Habla	08					08	8. Habla	
	9. Lenguaje expresivo	09					09	9. Lenguaje expresivo	
	10. Lenguaje comprensivo	10					10	10. Lenguaje comprensivo	
	11. Conocimiento de la lectura	11					11	11. Conocimiento de la lectura	
	12. Velocidad lectora	12					12	12. Velocidad lectora	
	13. Comprensión lectora	13					13	13. Comprensión lectora	
	14. Escritura	14					14	14. Escritura	
	15. Conocimientos matemáticos	15					15	15. Conocimientos matemáticos	
<b>C</b>	16. Visión	16					16	16. Visión	<b>C</b>
	17. Audición	17					17	17. Audición	
	18. Ambiente térmico	18					18	18. Ambiente térmico	
	19. Ambiente sonoro	19					19	19. Ambiente sonoro	
	20. Condiciones lumínicas	20					20	20. Condiciones lumínicas	
21. Higiene ambiental	21					21	21. Higiene ambiental		
<b>D</b>	22. Desplazamientos/Movilidad	22					22	22. Desplazamientos/Movilidad	<b>D</b>
	23. Motricidad gruesa: ext. inferiores	23					23	23. Motricidad gruesa: ext. inferiores	
	24. Motricidad gruesa: ext. superiores	24					24	24. Motricidad gruesa: ext. superiores	
	25. Motricidad gruesa: otras partes del cuerpo	25					25	25. Motricidad gruesa: otras partes del cuerpo	
	26. Motricidad fina	26					26	26. Motricidad fina	
	27. Coordinación manipulativa	27					27	27. Coordinación manipulativa	
<b>E</b>	28. Asertividad	28					28	28. Asertividad	<b>E</b>
	29. Relaciones con el entorno	29					29	29. Relaciones con el entorno	
	30. Autocontrol	30					30	30. Autocontrol	
	31. Capacidad de adaptación	31					31	31. Capacidad de adaptación	
	32. Apatía y tristeza	32					32	32. Apatía y tristeza	
	33. Aislamiento	33					33	33. Aislamiento	
	34. Empatía	34					34	34. Empatía	
	35. Irritabilidad y cambios de humor	35					35	35. Irritabilidad y cambios de humor	
<b>F</b>	36. Salud física	36					36	36. Salud física	<b>F</b>
	37. Salud mental	37					37	37. Salud mental	
	38. Resistencia	38					38	38. Resistencia	
<b>G</b>	39. Ayudas técnicas	39					39	39. Ayudas técnicas	<b>G</b>
	40. Toma de decisiones	40					40	40. Toma de decisiones	
	41. Ritmo de trabajo	41					41	41. Ritmo de trabajo	
	42. Aprendizaje de tareas	42					42	42. Aprendizaje de tareas	
	43. Resolución de problemas	43					43	43. Resolución de problemas	
	44. Organización	44					44	44. Organización	
	45. Interés	45					45	45. Interés	

## OBSERVACIONES







# **ORIENTACIONES**

En este apartado, nos permitimos recordar aspectos de buenas prácticas, en el quehacer docente. Lo hemos categorizado en:

### OBJETIVOS Y CONTENIDOS:

- Priorizar objetivos y/o contenidos atendiendo a las necesidades educativas especiales y a criterios de funcionalidad.
- Modificar la temporalización y la secuenciación.

### ESTRATEGIAS DE ENSEÑANZA APRENDIZAJE:

- La intervención educativa se fundamentará en los principios metodológicos de: globalización, individualización, aprendizaje significativo, generalización y funcionalidad.
- La organización del Centro debe posibilitar: trabajo en equipo de los profesionales implicados, la coordinación con las familias y la coordinación con los especialistas de apoyo externo.
- Introducción de los procedimientos adecuados para la consecución de los objetivos.
- Utilización de la zona de desarrollo actual y la zona de desarrollo próximo.
- Empleo de aprendizaje sin error.
- Facilitación de contextos diferentes que faciliten la generalización de los aprendizajes.
- Respeto al ritmo de respuesta del alumno para que dicha respuesta sea lo más autónoma
- Utilización del grupo de iguales como modelo de aprendizaje.possible.
- Preparación de material individualizado.
- Utilización de ayudas técnicas.possible.
- Utilización de registros con información familiar, observación directa, observación estructurada.
- Respeto el ritmo lento: dando tiempo para la respuesta y la repetición de la misma.
- Estimación, al máximo, del nivel de exigencia y tipos de estrategias más adecuados según la problemática motora.
- Introducción de estrategias de control postural.
- Utilización de adaptaciones para comer, escribir, moverse.
- Empleo de material didáctico y juegos adaptados a las características manipulativas del alumnado.
- Consideración de las posturas que facilitan al alumnado la manipulación y motricidad fina.
- Aprendizajes significativos y funcionales: aprendizaje de su propia experiencia de rutinas y actividades.

- Respeto la fatiga.
- Inicio de la actividad por tareas que dominan.
- Programación de actividades de dificultad creciente.
- Enseñanza individualizada.
- Modificación de agrupamientos.possible.
- Trabajo cooperativo.
- Atención al tiempo de respuesta de los alumnos.
- Aceptación y utilización de ayudas técnicas.
- Adaptación, preparación y selección del material.
- Utilización de diferentes materiales para que el aprendizaje sea significativo.
- Preparación a los compañeros sobre las necesidades educativas de algunos alumnos.
- Introducción y adaptación de actividades complementarias.
- Evitación de sobreprotección.
- Utilización de técnicas de modificación de conducta.

## AYUDAS TÉCNICAS

En relación con la **calidad técnica**, considerar si:

- Se inicia con facilidad.
- Existe una sobrecarga de información cuando se utiliza.
- Hay control sobre donde comenzar.
- Se pueden consultar las instrucciones.
- Permite modificar el tamaño de los botones.
- Permite manejar el audio.
- Se puede modificar la opacidad – transparencia.
- Los textos contrastan con el fondo.
- Los colores se pueden adaptar al cada usuario.
- El tamaño de los textos puede modificarse.
- Se adapta a diferentes usuarios.

Si tenemos en cuenta **criterios educativos**, hemos de considerar:

- Se ajusta a las características del usuario.
- Tiene contenidos académicos.
- Desarrolla habilidades sociales/comunicativas/cognitivas/.
- Es apropiado para uso individual.

Para criterios de **accesibilidad**, tendrán en cuenta:

- La aplicación se anticipa a las necesidades del usuario.
- La interfaz se centra en la productividad del usuario.
- Se permite deshacer acciones realizadas.
- La aplicación informa del tiempo pendiente para finalizar la tarea.
- La aplicación conoce y almacena información sobre sus usuarios.
- Es necesaria la conexión a Internet.
- El lenguaje utilizado resulta accesible al usuario.
- Permite conectar dispositivos externos.
- La aplicación proporciona ayuda.

Para criterios de **usabilidad**, se considerará:

- Su uso es frecuentemente.
- Encuentra la aplicación compleja.
- Necesitaría ayuda de una persona con conocimientos técnicos para poder hacer uso de la aplicación.
- Las funciones de la aplicación están bien integradas.
- El manejo de la App presenta dificultades.
- Se necesita aprender muchas cosas antes de ser capaz de usar la aplicación.

Atendiendo al **alumnado**:

- La aplicación fue diseñada para personas con una discapacidad específica (Trastorno del Espectro del autismo, Parálisis Cerebral, Discapacidad Auditiva, etc.).
- Permite ajustarse a las características del usuario.
- Tiene el control de la aplicación.
- Permite la creación de diferentes perfiles de usuario dentro de la aplicación.
- La aplicación permite bloquear los ajustes.

## EVALUACIÓN

Utilización de estrategias e instrumentos de evaluación diversos que se ajusten a las posibilidades motoras, cognitivas y de expresión del alumno, incorporando la utilización de ayudas técnicas.

Selección y adaptación de las estrategias e instrumentos de evaluación de un ámbito, teniendo en cuenta las características del alumnado, en el resto de estos.

Utilización como criterios de progreso: los avances que le permitan desenvolverse de forma funcional, número y características de los apoyos y ayudas que precisa, etc...

- Valoración de los no deterioros, que podrían haberse producido en caso de no haber sido trabajado.
- Criterios de evaluación a medio y largo plazo.



# **CONCLUSIONES**

Hemos propuesto una metodología de detección de capacidades que permite realizar la evaluación inicial del alumnado, desde una perspectiva multidisciplinar, es básica para establecer el grado de competencia en los distintos ámbitos y áreas curriculares. Así mismo, nos permite establecer las necesidades específicas en cada uno de ellos y la distancia que separa para la consecución de las tareas propuestas. Deberá revisarse y actualizarse periódicamente.

El proceso educativo ha de extenderse más allá del entorno escolar más inmediato al alumno (aula, gabinetes), a todo el contexto escolar en que el alumnado de inclusión se desenvuelve (comedor, aseos, transporte, etc.). Es preciso entenderlo como una forma de intervención que se abre a distintos entornos: familia, grupo social cercano, etc. pues en ellos, también, es preciso que se contemple la actividad educativa.

La coordinación entre los distintos profesionales es imprescindible para tener una visión global de las características y necesidades y poder establecer una distribución racional de la atención específica que pueda precisar, de manera que no interfiera en otras necesidades educativas.



En el alumnado con problemática motora hay que considerar, de manera especial, el nivel cognitivo, tanto general como específico, así como si tiene dificultades en otros ámbitos (sensorial y problemas de salud).

Se ha de continuar avanzando y desarrollando la respuesta educativa que se les proporciona, de forma que se llegue a la normalización de la intervención como una parte más del sistema educativo.

Es conveniente someter a revisión y flexibilizar las ratios vigentes para llevar a cabo la respuesta educativa más adecuada a sus capacidades.

Es importante que se ajuste la modalidad de escolarización a las necesidades educativas del alumno, revisándose cuando fuera preciso.

En conclusión, hemos presentado EURODDIP- CAP, con la finalidad de desarrollar una metodología para evaluar las capacidades de los estudiantes con discapacidad y poder personalizar diferentes herramientas educativas, ante las necesidades detectadas por los profesionales de la educación, así como fortalecer los perfiles de las profesiones docentes, para innovar y adaptarse constantemente a las necesidades del alumnado. Nuestro deseo es aumentar la calidad en los entornos educativos, promoviendo la igualdad de acceso y oportunidades para todos los estudiantes, independientemente de sus capacidades.

En el siguiente ANEXO, se exponen los criterios de evaluación de algunos de los ítems, con ejemplos que, pueden ser modificados, según el nivel y centro educativo.







**ANEXO**

## ATENCIÓN/ ATENCIÓN SOSTENIDA

### OBJETIVO

Evaluar la capacidad del alumno para concentrarse en una tarea concreta durante un tiempo determinado.

### MATERIAL

Un cronómetro, una lámina, lápices de diversos colores.

### DESARROLLO

El alumno se sentará delante de una lámina, le pediremos que lea las instrucciones y si no puede lo haremos nosotros. Debe colorear la lámina correctamente en 5 minutos y pasados esos minutos se le retirará la lámina.

### PUNTUACIÓN

**Puntuación 1:** El alumno apenas permanece sentado, se distrae continuamente en el ejercicio de la tarea, tiene más de 8 fallos en el coloreado de las figuras.

**Puntuación 2:** El alumno permanece sentado casi todo el tiempo, se distrae máximo 3 veces en la tarea, tiene de 7 a 8 fallos en el coloreado de las figuras.

**Puntuación 3:** El alumno permanece sentado, se distrae máximo 2 veces en la tarea, tiene de 4 a 6 fallos en el coloreado de las figuras.

**Puntuación 4:** El alumno permanece sentado y atento en la tarea, tiene de 2 a 3 fallos en el coloreado de las figuras.

**Puntuación 5:** El alumno permanece sentado y atento en la tarea, tiene de 0 a 1 fallos en el coloreado de las figuras.

## PERCEPCIÓN/ DISCRIMINACIÓN PERCEPTIVA/ DIFERENCIAS Y SEMEJANZAS

### OBJETIVO

Evaluar la capacidad del alumno para discriminar semejanzas y diferencias entre objetos y agruparlos por color, forma o tamaño.

### MATERIAL

5 láminas, lápices de diversos colores.

### DESARROLLO

El profesor o evaluador mostrará una serie de láminas de más sencilla a más complicada, de una en una y leeremos las instrucciones. Se le pide que agrupe las figuras por colores tamaños y formas.

### PUNTUACIÓN

**Puntuación 1:** Si es capaz de contestar correctamente a la primera lámina.

**Puntuación 2:** Si es capaz de contestar correctamente a la segunda lámina y atiende a criterio de color.

**Puntuación 3:** Si es capaz de contestar correctamente a la primera, segunda y tercera lámina y atiende a criterio de color, forma o tamaño con ayuda.

**Puntuación 4:** Si es capaz de contestar correctamente a la primera, segunda, tercera y cuarta lámina y atiende a criterio de color, forma y tamaño.

**Puntuación 5:** Si es capaz de contestar correctamente a todas las láminas y atiende a todos los criterios.

### NOTA

Si no es capaz de contestar correctamente a toda la lámina se le puntuará en el epígrafe anterior.

## MEMORIA VISUAL

### OBJETIVO

Evaluar la capacidad del alumno para memorizar los objetos que están presentes en las láminas.

### MATERIAL

Un cronómetro, 3 láminas.

### DESARROLLO

El alumno se sentará delante de una lámina, que observará durante 10 segundos y, tras retirársela, se le preguntará qué objetos había en la lámina.

### PUNTUACIÓN

**Puntuación 1:** Si es capaz de recordar 2 de los 3 objetos de la primera lámina.

**Puntuación 2:** Si es capaz de recordar los 3 objetos de la primera lámina.

**Puntuación 3:** Si es capaz de recordar 4 de los 5 objetos de la segunda lámina.

**Puntuación 4:** Si es capaz de recordar entre 5 y 6 objetos de la tercera lámina.

**Puntuación 5:** Si es capaz de recordar entre 7 y 8 objetos de la tercera lámina.

## MEMORIA AUDITIVA

### OBJETIVO

Evaluar la capacidad del alumno para recordar los sonidos emitidos por los objetos presentados por el profesor/evaluador.

### MATERIAL

10 objetos que hagan ruidos diferenciados (campana, pelota, sonajero, etc.).

### DESARROLLO

El alumno se sentará delante del profesor/evaluador que le explicará la prueba. El profesor realizará los sonidos con los objetos, repitiéndolo si es necesario y le preguntará, cuando finalice de reproducir todos, qué sonido pertenece a cada objeto.

### PUNTUACIÓN

**Puntuación 1:** Si es capaz de memorizar auditivamente 2 o 3 sonidos.

**Puntuación 2:** Si es capaz de memorizar auditivamente 3 sonidos de todos los presentados.

**Puntuación 3:** Si es capaz de memorizar 4 de los sonidos presentados.

**Puntuación 4:** Si es capaz de memorizar entre 5/6 de los sonidos presentados.

**Puntuación 5:** Si es capaz de memorizar entre 7/8 de los sonidos presentados.

## ORIENTACIÓN ESPACIAL

### OBJETIVO

Evaluar la capacidad del alumno para orientarse en el espacio, a través de órdenes básicas.

### MATERIAL

4 láminas con objetos y una quinta con un laberinto.

### DESARROLLO

El alumno se sentará delante del profesor/evaluador, que le explicará la prueba. El profesor le mostrará una serie de láminas con instrucciones.

### PUNTUACIÓN

**Puntuación 1:** Si es capaz de responder a todas las cuestiones correctamente, podrá avanzar al siguiente ítem, si no puntuar 1.

**Puntuación 2:** Si es capaz de responder a todas las cuestiones correctamente, podrá avanzar al siguiente ítem, si no puntuar 2.

**Puntuación 3:** Si es capaz de responder a todas las cuestiones correctamente, podrá avanzar al siguiente ítem, si no puntuar 2.

**Puntuación 4:** Si es capaz de responder a todas las cuestiones correctamente, puntuaremos con un 4, si no sabe responder o se equivoca puntuar 3.

**Puntuación 5:** Si es capaz de realizar el laberinto puntuar con un 5.

## LENGUAJE EXPRESIVO Y HABLA

### OBJETIVO

Evaluar la capacidad del alumno para hablar como expresión audible del lenguaje.

### MATERIAL

Cronómetro.

### DESARROLLO

El alumno se sentará delante del profesor/evaluador que le explicará la prueba. A continuación, comenzará una conversación durante 5 minutos con el alumno en la que le puede preguntar sobre diferentes aspectos como: comida favorita, lugar dónde pasó las últimas vacaciones, deporte preferido, etc.

### PUNTUACIÓN

**Puntuación 1:** No es capaz de emitir un lenguaje comprensible. Incapacidad total para producir sonidos y/o articular palabras.

**Puntuación 2:** Presenta dificultades notables para articular el lenguaje. Graves dificultades para hacerse entender.

**Puntuación 3:** Presenta dificultades en la pronunciación que dificultan ligeramente la comprensión del mensaje. Repertorio expresivo básico.

**Puntuación 4:** Presenta dificultades de pronunciación que no afectan en absoluto a la comprensión del mensaje. Posee cierto repertorio expresivo y sigue el hilo de la conversación.

**Puntuación 5:** No presenta ningún tipo de dificultades en el habla.

## LENGUAJE COMPRENSIVO Y COMPRESIÓN DE INSTRUCCIONES

### OBJETIVO

Evaluar la capacidad del alumno para comprender correctamente instrucciones, opiniones, dudas...

### MATERIAL

Material diverso (silla, mesa, papel, etc.).

### DESARROLLO

El profesor/evaluador explicará la prueba que consiste en solicitar, por medio de oraciones simples, la realización de una serie de acciones hasta un máximo de 10.

### PUNTUACIÓN

**Puntuación 1:** Es capaz de realizar y comprender, con ayuda y varias repeticiones, 1 o 2 instrucciones.

**Puntuación 2:** Es capaz de realizar y comprender, con ayuda y varias repeticiones 3 instrucciones.

**Puntuación 3:** Es capaz de realizar y comprender, con ayuda 4 o 5 instrucciones.

**Puntuación 4:** Es capaz de realizar y comprender casi sin ayuda 6 o 7 instrucciones.

**Puntuación 5:** Es capaz de realizar y comprender sin ayuda 8 o más instrucciones.



## VELOCIDAD LECTORA

### OBJETIVO

Evaluar la capacidad del alumno para leer un texto de forma fluida.

### MATERIAL

Texto corto, de unas 200/250 palabras, y cronómetro.

### DESARROLLO

El alumno, delante del profesor/evaluador, leerá un texto de 200/250 palabras.

### PUNTUACIÓN

**Puntuación 1:** No lee o lo hace de forma incomprensible para el profesor/evaluador.

**Puntuación 2:** Lee correctamente menos de 100 palabras o lo hace silabeando o uniendo palabras en la prueba específica.

**Puntuación 3:** Lee correctamente entre 101 y 120 palabras en la prueba específica.

**Puntuación 4:** Lee correctamente entre 121 y 150 palabras en la prueba específica.

**Puntuación 5:** Lee correctamente más de 150 palabras en la prueba específica.

## CONOCIMIENTO DE LA LECTURA Y COMPRENSIÓN LECTORA

### OBJETIVO

Evaluar la capacidad del alumno para leer un texto y su comprensión.

### MATERIAL

Texto corto, con una serie de preguntas al final.

### DESARROLLO

El alumno leerá en voz alta un texto. A continuación, le pedirá que responda a las preguntas sobre del texto.

### PUNTUACIÓN

**Puntuación 1:** No lee o lo hace de forma incomprensible para el profesor/evaluador, es capaz de contestar a menos de dos ítems.

**Puntuación 2:** Lee silabeando o uniendo palabras, es capaz de contestar a dos o tres ítems.

**Puntuación 3:** Lee, pero sin entender el contenido, es capaz de contestar entre cuatro a seis ítems.

**Puntuación 4:** Lee y entiende el contenido a nivel general y es capaz de contestar de siete a ocho ítems.

**Puntuación 5:** Lectura comprensiva, es capaz de contesta a más de 8 ítems.

## ESCRITURA

### OBJETIVO

Evaluar la capacidad del alumno para expresarse a través de la escritura.

### MATERIAL

Una hoja de papel o folio, bolígrafo.

### DESARROLLO

El alumno deberá escribir acerca de un tema determinado con un mínimo de 100 palabras.

### PUNTUACIÓN

**Puntuación 1:** No sabe escribir, únicamente garabatea.

**Puntuación 2:** Es capaz de copiar palabras escritas desde un modelo y escribir alguna palabra suelta, como, por ejemplo, su propio nombre.

**Puntuación 3:** Es capaz de escribir con lentitud frases difícilmente inteligibles y con numerosos errores ortográficos y gramaticales. Escribe si se lo dictan.

**Puntuación 4:** Escribe frases con significado, de forma funcional, si bien con errores gramaticales y/u ortográficos.

**Puntuación 5:** Construye frases semánticamente correctas y respetando las normas gramaticales básicas. La caligrafía y la ortografía son correctas.

### NOTA

Si el alumno utiliza ayudas técnicas para la escritura, se utilizarán en lugar de papel y bolígrafo.

## CONOCIMIENTOS MATEMÁTICOS

### OBJETIVO

Evaluar la capacidad del alumno para comprender y aplicar conocimientos matemáticos.

### MATERIAL

4 láminas (conceptos básicos, sumas y restas, sumas con llevadas, multiplicaciones y divisiones).

### DESARROLLO

El profesor/evaluador pondrá la primera lámina delante del alumno, si la realiza correctamente pasará a realizar la siguiente. La dificultad es creciente.

### PUNTUACIÓN

**Puntuación 1:** Desconoce las nociones matemáticas más básicas. Ningún tipo de conocimientos numéricos.

**Puntuación 2:** Entiende conceptos numéricos básicos: más/menos, poco/mucho. Si responde correctamente pasar a la siguiente lámina. Si no puntuar con un 2.

**Puntuación 3:** Comprende y sabe aplicar las nociones matemáticas más básicas y sumas y restas matemáticas con distintos niveles de dificultad. Entiende conceptos numéricos básicos a nivel abstracto. Concepto de números apoyándose en elementos (Por ejemplo: contar hasta 15 objetos). Si responde correctamente pasar a la siguiente lámina. Si no puntuar con un 3.

**Puntuación 4:** Realiza operaciones matemáticas simples: suma/resta con llevadas. Si responde correctamente pasar a la siguiente lámina. Si no puntuar con un 4.

**Puntuación 5:** Capacidad para realizar operaciones matemáticas complejas: multiplica/divide y es capaz de realizar operaciones aplicadas a la resolución de un problema. Si es capaz de realizar de dos a tres correctamente puntuar con un 5.

## VISIÓN

### OBJETIVO

Evaluar la capacidad del alumno para ver lo que se le pregunta al alumno.

### DESARROLLO

Se observará en las consecutivas y anteriores pruebas y se evaluará de la siguiente manera:

### PUNTUACIÓN

**Puntuación 1:** Ceguera total.

**Puntuación 2:** Visión severamente disminuida en al menos un ojo. Visión gravemente disminuida o grandes restricciones del campo visual, visión lejana y/o cercana.

**Puntuación 3:** Limitaciones visuales para la percepción fina de pequeños detalles, objetos y/o en visión lejana, cercana o de campo visual. Padece deficiencias visuales que no pueden corregirse completamente con lentes, pero no limitan su autonomía personal.

**Puntuación 4:** Padece deficiencias visuales que pueden corregirse con lentes. Limitaciones de campo visual, visión lejana o visión cercana que pueden corregirse por medio de lentes.

**Puntuación 5:** No padece ninguna deficiencia visual. No precisa de lentes. Sin limitaciones de visión para las actividades académicas.

## AUDICIÓN

### OBJETIVO

Evaluar la capacidad del alumno para oír lo que se le pregunta al alumno.

### DESARROLLO

Se observará en las consecutivas y anteriores pruebas y se evaluará de la siguiente manera:

### PUNTUACIÓN

**Puntuación 1:** Sordera total. La persona no deberá estar expuesta a ambientes ruidosos.

**Puntuación 2:** Audición gravemente disminuida pese al uso de instrumentos correctores. Audición muy escasa aún con audífono. La persona no deberá estar expuesta a ambientes ruidosos.

**Puntuación 3:** Audición limitada. Precisa de instrumentos correctores. Oye sólo las voces elevadas. Puede llevar audífono. La persona no deberá estar expuesta a ambientes ruidosos.

**Puntuación 4:** Audición limitada ante estímulos sonoros de volumen medio o bajo o en ambientes acústicamente contaminados. Limitaciones en la audición corregida por medio de audífonos. En entornos poco ruidosos mantiene una conversación con cierta facilidad. La persona no deberá estar expuesta a ambientes ruidosos.

**Puntuación 5:** No padece ninguna deficiencia auditiva. Sin limitaciones.

## AMBIENTE TÉRMICO

### OBJETIVO

Evaluar la capacidad de respuesta del alumno ante ciertas temperaturas.

### MATERIAL

Termómetro

### DESARROLLO

Se le preguntará al alumno, variando la temperatura a la que se encuentre el aula, sobre su estado de confort dentro del aula. Se debe tener en cuenta que la temperatura puede variar entre 17°C y 27°C.

### PUNTUACIÓN

**Puntuación 1:** La persona presenta total intolerancia a cambios de temperatura, así como mayor sensibilidad a temperaturas extremas.

**Puntuación 2:** Presenta una mínima tolerancia a cambios de temperatura o a temperaturas muy altas o muy bajas.

**Puntuación 3:** Tolera, de manera moderada, los cambios de temperatura, así como situaciones de no-confort térmico desagradables.

**Puntuación 4:** Presenta una cierta disminución de la tolerancia a los diferentes factores que configuran el ambiente térmico.

**Puntuación 5:** La persona tolera los diferentes factores que configuran el ambiente térmico.

## AMBIENTE SONORO

### OBJETIVO

Evaluar la tolerancia física que presenta el alumno a aspectos relacionados con el ruido, bien sea en intensidad o frecuencia.

### MATERIAL

Elemento que genere sonido de diferentes niveles de decibelios.

### DESARROLLO

Se le preguntará al alumno, variando los decibelios a los que se encuentren los sonidos, sobre su estado de confort con los mismo. Se debe tener en cuenta que los decibelios adecuados dentro de un aula son como máximo de 35 dB.

### PUNTUACIÓN

**Puntuación 1:** La persona presenta total intolerancia a niveles sonoros elevados, aunque éstos sean poco frecuentes.

**Puntuación 2:** Presenta una tolerancia mínima ante un nivel sonoro elevado o a sonidos constantes.

**Puntuación 3:** Tolera, de manera moderada, un ambiente sonoro elevado.

**Puntuación 4:** Casi total tolerancia a sonidos incómodos generados en el Centro.

**Puntuación 5:** La persona no presenta limitaciones a la exposición al ruido.



## CONDICIONES LUMÍNICAS

### OBJETIVO

Evaluar la capacidad de respuesta del alumno ante cierta iluminación.

### MATERIAL

Luces de diferentes intensidades o materiales que nos permitan iluminar de forma diferente el aula (persianas, regulador de luz, etc.).

### DESARROLLO

Se le preguntará al alumno, variando la luminosidad a la que se encuentre el aula, sobre su estado de confort dentro del aula.

Se debe tener en cuenta el uso y la actividad que se desarrollará dentro de esa aula.

### PUNTUACIÓN

**Puntuación 1:** La persona presenta una deficiencia visual que conlleva una total intolerancia a condiciones de iluminaciones deficitarias o excesivas.

**Puntuación 2:** Presenta una tolerancia muy reducida a condiciones poco confortables de iluminación.

**Puntuación 3:** Tolera, de manera moderada, condiciones poco confortables de iluminación.

**Puntuación 4:** Cierta disminución de la tolerancia a situaciones de no-confort lumínico.

**Puntuación 5:** La persona tolera bien los diferentes factores que constituyen el ambiente lumínico.

## HIGIENE AMBIENTAL

### OBJETIVO

Evaluar la tolerancia del alumno antes los estímulos antes presentados.

### DESARROLLO

Una vez expuesto ante los diferentes estímulos (condiciones lumínicas, térmicas y sonoras) se procederá a establecer una higiene ambiental media.

### PUNTUACIÓN

**Puntuación 1:** La persona presenta total intolerancia a los factores higiénicos.

**Puntuación 2:** Presenta una tolerancia mínima a los diferentes factores higiénicos.

**Puntuación 3:** Tolera, de manera moderada, los diferentes factores higiénicos.

**Puntuación 4:** Muestra una cierta disminución de la tolerancia a los diferentes factores que configuran el entorno higiénico.

**Puntuación 5:** Tolera los diferentes factores que configuran el entorno higiénico.

## DESPLAZAMIENTO/MOVILIDAD

### OBJETIVO

Evaluar el grado de desenvolvimiento de la persona en la comunidad y en el centro.

### DESARROLLO

El alumno ha de ejecutar desplazamientos sencillos, dentro y fuera del aula.

### PUNTUACIÓN

**Puntuación 1:** Es acompañado por otras personas para cualquier tipo de desplazamiento.

**Puntuación 2:** Se desplaza a entornos cercanos y toma los transportes habituales, siempre con la supervisión de otras personas. Para cualquier otro tipo de desplazamientos es acompañado por otras personas.

**Puntuación 3:** Se desplaza a entornos cercanos y toma por sí solo transportes que utiliza de manera habitual. Si realiza desplazamientos no habituales, es acompañado. Conoce los espacios comunes del colegio y es autónomo para ir de su casa.

**Puntuación 4:** Se desplaza a entornos cercanos y toma por sí solo transportes que utiliza de manera habitual. Si realiza desplazamientos no habituales, es supervisado el trayecto. Es autónomo en desplazamientos y entornos que conoce. Con dificultades para salvar situaciones imprevistas, en el centro educativo y en los transportes habituales.

**Puntuación 5:** Se mueve autónomamente y toma por sí solo todo tipo de transportes sin acompañamiento, ni seguimiento a lugares habituales y a los que acude por vez primera. Es capaz de ir a cualquier sitio, aunque no lo conozca. Resuelve cualquier situación imprevista.

### NOTA

Puede variar la ejecución en espacios cortos, conocidos y desplazamientos largos. Importante preguntar a los padres como se realizan los desplazamientos diarios.

## MOTRICIDAD GRUESA: EXTREMIDADES INFERIORES

### OBJETIVO

Evaluar la capacidad del alumno para desplazarse y realizar otros movimientos con las extremidades inferiores.

### MATERIAL

Ninguno.

### DESARROLLO

Se pide al alumno realizar una serie de desplazamientos que variaran de más sencillos a más complicados. Valoraremos el uso de prótesis para el desplazamiento.

### PUNTUACIÓN

**Puntuación 1:** Depende de otras personas o del uso de una silla de ruedas para desplazarse. En este caso si el desplazamiento acompañado se puede sustituir por una prótesis puntuaremos con un 2, si es imprescindible el desplazamiento acompañado, puntuaremos con un 1.

**Puntuación 2:** Presenta limitaciones que dificultan su movilidad. Precisa de medidas protésicas u otros elementos de apoyo para desplazarse: muletas, bastones, etc. Puntuaremos con un 2 aunque sea capaz de realizar algunos movimientos sin la ayuda de prótesis.

**Puntuación 3:** Presenta limitaciones que dificultan ligeramente su movilidad. No precisa, sin embargo, medidas protésicas.

**Puntuación 4:** Presenta limitaciones muy leves u otras que afectan únicamente a determinados movimientos muy específicos. Por ejemplo, una ligera cojera o leves limitaciones para articular el pie.

**Puntuación 5:** La movilidad de las extremidades inferiores no presenta ningún tipo de problemas. No presenta ningún tipo de limitación para el desplazamiento.

## MOTRICIDAD GRUESA: EXTREMIDADES SUPERIORES

### OBJETIVO

Evaluar la capacidad del alumno para realizar movimientos con las extremidades superiores.

### MATERIAL

Material de prensión y agarre (pelota, goma, vaso de plástico, etc.).

### DESARROLLO

Se pide al alumno realizar una serie de tareas básicas como: lanzar una pelota, coger un vaso, estirar una goma, etc.

### PUNTUACIÓN

**Puntuación 1:** Carece de miembros superiores o se encuentran paralizados.

**Puntuación 2:** Carece de un miembro superior o se encuentra paralizado o muy limitado en sus movimientos.

**Puntuación 3:** Presenta limitaciones que dificultan la movilidad de los miembros superiores. Si puede realizar parte del movimiento, aunque no de forma total, puntuaremos aquí, si de lo contrario, es incapaz de empezar el movimiento o apenas consigue realizarlos puntuaremos con 2.

**Puntuación 4:** Presenta limitaciones muy leves u otras que afectan únicamente a determinados movimientos muy específicos. Por ejemplo, una ligera limitación para extender completamente el brazo izquierdo.

**Puntuación 5:** La movilidad de las extremidades superiores no presenta ningún tipo de problemas.

## MOTRICIDAD GRUESA: OTRAS PARTES DEL CUERPO

### OBJETIVO

Evaluar la capacidad del alumno para realizar movimientos con otras partes del cuerpo: caderas, espalda, etc.

### MATERIAL

Aros y conos.

### DESARROLLO

Se pide al alumno realizar una serie de ejercicios básicos, en los que tendrá que sortear unos conos o saltar dentro de unos aros o el conjunto de ambos. Variaremos la dificultad e intensidad atendiendo a la superación de las pruebas.

### PUNTUACIÓN

- |  |
|--|
| <b>Puntuación 1:</b> No puede desempeñar ninguna actividad que implique realizar una actividad física por ligera que sea o mantenerse en una misma posición durante un prolongado espacio de tiempo.   |
| <b>Puntuación 2:</b> Presenta limitaciones que dificultan la realización de ejercicios de forma continuada o de ejercicios bruscos.  |
| <b>Puntuación 3:</b> Presenta limitaciones que pueden dificultar la realización de ejercicios físicos bruscos de forma continuada. Si no es capaz de realizar los ejercicios sin ayuda, puntuaremos con un 2, si es capaz de terminarlos por sí mismo, aunque los realice en más tiempo o de forma no totalmente correcta, puntuaremos con un 3. |
| <b>Puntuación 4:</b> Presenta limitaciones muy leves que no afectan en la ejecución de la mayor parte de las tareas.   |
| <b>Puntuación 5:</b> No presenta ningún tipo de limitación en estas partes del cuerpo.   |

## MOTRICIDAD FINA Y COORDINACIÓN MANIPULATIVA

### OBJETIVO

Evaluar la capacidad del candidato para ejecutar movimientos de precisión con las manos.

### MATERIAL

Papel, lápiz, goma, lápices de colores, etc.

### DESARROLLO

El alumno ha de ejecutar una serie de tareas básicas como escribir su nombre, pintar una serie de dibujos, etc.

### PUNTUACIÓN

- |   |
|---|
| <b>Puntuación 1:</b> El alumno carece de manos o sufre parálisis en ambas. Tiene total limitación para actividades que requieran precisión.   |
| <b>Puntuación 2:</b> El alumno muestra severas limitaciones para realizar tareas precisas con las manos. Problemas para controlar los movimientos. Realiza tareas de baja dificultad, que requieren movimientos sencillos, precisando de esfuerzo para lograrlo.                    |
| <b>Puntuación 3:</b> El alumno muestra ciertas limitaciones para realizar tareas precisas con las manos. Capaz de hacer tareas de dificultad media que requieran el dominio de las habilidades manipulativas básicas, aunque para otras de mayor destreza precisa de entrenamiento. |
| <b>Puntuación 4:</b> El alumno posee una elevada capacidad para hacer movimientos precisos y rápidos con las manos. Capaz de hacer tareas de alta dificultad. Ejecuta sin problemas movimientos finos en tareas precisas. Necesita cierto tiempo para llegar a controlarlos.        |
| <b>Puntuación 5:</b> El alumno posee una capacidad muy elevada para hacer movimientos rápidos y precisos con las manos. Gran precisión de movimientos en tareas muy difíciles. Persona con gran destreza manual.  |

## ASERTIVIDAD

### OBJETIVO

Evaluar la capacidad del alumno para expresar sus propios deseos, sentimientos e intereses.

### DESARROLLO

Se aprovecha la valoración de la escucha activa y el habla. El profesor/ evaluador ha de fijarse en la forma de interactuar del alumno, de escuchar activamente y empatizar con sus interlocutores; expresar los propios deseos, opiniones, sentimientos e intereses; solicitar información y ayuda.

### PUNTUACIÓN

**Puntuación 1:** El alumno no presenta conductas asertivas durante el tiempo que dura la conversación.

**Puntuación 2:** Sólo de forma muy excepcional muestra alguna conducta de carácter asertivo.

**Puntuación 3:** El alumno presenta algunas conductas asertivas en algunos momentos de la conversación.

**Puntuación 4:** El alumno presenta algunas conductas asertivas durante la mayor parte del tiempo que dura la conversación, o bien, presenta la mayor parte de ellas durante determinadas fases.

**Puntuación 5:** El alumno presenta numerosas conductas asertivas durante todo el tiempo que dura la conversación.



## RELACIONES EN EL ENTORNO APATÍA, TRISTEZA Y AISLAMIENTO

### OBJETIVO

Evaluar la capacidad del alumno para relacionarse con los demás y mostrar su estado emocional.

### DESARROLLO

Se establece una conversación con el alumno con preguntas tipo: quienes son sus amigos, que actividades realiza en el patio y con quién las hace, con quién se sentaría en clase, o a quién le preguntaría una duda con alguna tarea.

### PUNTUACIÓN

**Puntuación 1:** Las relaciones con sus compañeros y profesores son muy malas. Presenta un estado general de tristeza y apatía.

**Puntuación 2:** Apenas interacciona con sus compañeros, lo hace sólo cuando la situación así lo exige. Ocasionalmente, puede ocurrir que evite interactuar con los demás o que provoque pequeños altercados y discusiones. La mayor parte del tiempo presenta un estado de tristeza y apatía.

**Puntuación 3:** Las relaciones con sus compañeros y profesores son correctas. No inicia interacciones sociales, pero tampoco las evita. En ocasiones presenta un estado de tristeza y apatía.

**Puntuación 4:** Mantiene buenas relaciones con sus compañeros y profesores. Su estado emocional, en general, es alegre y optimista.

**Puntuación 5:** Mantiene muy buenas relaciones con sus compañeros y profesores. Su estado emocional es alegre y optimista.

### NOTA

Podemos establecer el nivel de apatía y tristeza del alumno en clase y saber cómo solucionarlo, en función de conocer con quién estas sentado, la disposición en el aula, interacción con los demás, si está aislado o permanece callado o ausente al realizar una actividad.

## CAPACIDAD DE ADAPTACIÓN Y AUTOCONTROL

### OBJETIVO

Evaluar la capacidad del alumno para regular su conducta y adaptarse ante distintas o nuevas situaciones.

### MATERIAL

Los requeridos para realizar las tareas escolares.

### DESARROLLO

Se valorará la capacidad del alumno si consigue adaptarse a las tareas y cómo reacciona a la frustración ante no poder llevar a cabo una tarea o no adaptarse correctamente a la misma.

### PUNTUACIÓN

**Puntuación 1:** El comportamiento es inadecuado. Necesita apoyo continuado y presenta graves dificultades de adaptación ante distintas situaciones.

**Puntuación 2:** El comportamiento es inadecuado. Muestra escasa capacidad de adaptación ante situaciones nuevas y precisa de apoyos frecuentes.

**Puntuación 3:** Posee capacidad de adaptación a nuevas situaciones y la persona es capaz de regular su conducta. Ocasionalmente puede requerir apoyos.

**Puntuación 4:** Es capaz de autorregular su comportamiento y adapta su conducta a las diversas situaciones que se le plantean. En muy pocas ocasiones suele necesitar apoyos.

**Puntuación 5:** La persona se adapta, con total autonomía, a las diversas situaciones que se le plantean, además muestra un comportamiento autorregulado habitualmente.

## EMPATÍA

### OBJETIVO

Evaluar la capacidad del alumno para ponerse en el lugar de otras personas y mostrar a su interlocutor que es capaz de hacerlo.

### DESARROLLO

Se observan las actitudes y respuestas del alumno ante diferentes situaciones escolares y/o mediante conversaciones.

### PUNTUACIÓN

**Puntuación 1:** Muy excepcionalmente muestra alguna conducta de carácter empático.

**Puntuación 2:** Presenta numerosas conductas no empáticas la mayor parte del tiempo (no escucha activamente, hace juicios de valor o críticas, no pide si es entendido, no expresa que entiende a su interlocutor, etc.).

**Puntuación 3:** Presenta algunas conductas no empáticas la mayor parte del tiempo o durante determinadas fases.

**Puntuación 4:** Muestra comportamientos empáticos, si bien es posible que alguno no se presente.

**Puntuación 5:** Interactúa de forma empática siempre o la mayor parte de las ocasiones.

### NOTA

Podemos evaluar la empatía en: escucha activa; pregunta a su interlocutor sobre sus intereses, opiniones, deseos...; expresa "entiendo", "comprendo"; resume, en alguna ocasión, lo que ha comprendido y pide al interlocutor si le ha entendido correctamente; no hace juicios de valor, ni críticas.

## IRRITABILIDAD Y CAMBIOS DE HUMOR

### OBJETIVO

Evaluar la capacidad del alumno para tolerar la frustración, no ganar siempre, actitud ante el fracaso.

### DESARROLLO

Se observa las actitudes y respuestas del alumno a: los fallos cometidos, otra persona es mejor, el profesor le niega algún deseo.

### PUNTUACIÓN

**Puntuación 1:** Presenta frecuentes y notables signos de irritabilidad y cambios de humor.

**Puntuación 2:** Presenta frecuentes signos de irritabilidad y cambios de humor.

**Puntuación 3:** Presenta en ocasiones signos de irritabilidad y cambios de humor.

**Puntuación 4:** No suele presentar signos de irritabilidad y cambios de humor.

**Puntuación 5:** Presenta una adecuada estabilidad emocional.

## SALUD FÍSICA

### OBJETIVO

Evaluar el funcionamiento orgánico y físico del alumno.

### DESARROLLO

Se observan la realización de diferentes tareas o actividades escolares. Importante la información aportada por padres o/y tutores.

### PUNTUACIÓN

**Puntuación 1:** El alumno que presenta un estado de salud grave que puede impedir la realización de actividades.

**Puntuación 2:** La persona presenta graves limitaciones, por la frecuencia o intensidad de sus afecciones.

**Puntuación 3:** Ciertas limitaciones con afecciones ocasionales o crónicas que pueden ser de intensidad moderada o grave.

**Puntuación 4:** Alguna limitación con escasas afecciones y estabilidad sintomatológica.

**Puntuación 5:** Persona sin limitaciones físicas para la actividad.

## SALUD MENTAL

### OBJETIVO

Evaluar el estado de equilibrio entre alumno y su entorno social.

### DESARROLLO

Se observan la realización de diferentes tareas o actividades, en distintos contextos. Importante tener en cuenta la información aportada por padres o/y tutores.

### PUNTUACIÓN

**Puntuación 1:** El alumno tiene trastorno mental y graves desajustes en su comportamiento que impiden la realización de una actividad.

**Puntuación 2:** El alumno presenta graves limitaciones por la frecuencia o la intensidad de sus conductas.

**Puntuación 3:** Tiene ciertas limitaciones y/o desajustes ocasionales y de intensidad moderada o grave.

**Puntuación 4:** Presenta alguna limitación con escasa consecuencias y los síntomas son estables.

**Puntuación 5:** Alumno sin limitaciones para la realización de actividades académicas.

## RESISTENCIA Y CANSANCIO

### OBJETIVO

Evaluar la capacidad del alumno para mantener un esfuerzo físico y resistencia a la fatiga.

### DESARROLLO

Se observa la realización de diferentes tareas o actividades, atendiendo al número de veces que se detiene, se distrae, etc.

### PUNTUACIÓN

**Puntuación 1:** El alumno no es capaz de hacer esfuerzos físicos durante un espacio prolongado de tiempo, muestra graves signos de cansancio.

**Puntuación 2:** El alumno tiene dificultades para mantener el esfuerzo físico durante un espacio de tiempo prolongado, muestra, con frecuencia, signos de cansancio.

**Puntuación 3:** El alumno es capaz de mantener un esfuerzo físico durante un prolongado espacio de tiempo, si bien, en ocasiones, muestra signos de cansancio.

**Puntuación 4:** El alumno es capaz de mantener un esfuerzo físico durante un prolongado espacio de tiempo, no suele mostrar signos de cansancio.

**Puntuación 5:** El alumno es capaz de mantener un esfuerzo físico durante un prolongado espacio de tiempo.

## AYUDAS TÉCNICAS

### OBJETIVO

Evaluar la necesidad de uso de productos de apoyo para la realización de diferentes actividades.

### DESARROLLO

Se observa la realización de diferentes actividades.

### PUNTUACIÓN

**Puntuación 1:** Presenta grandes limitaciones incluso con ayudas técnicas.

**Puntuación 2:** Precisa de diferentes ayudas técnicas personalizadas y adaptadas a cada actividad diferente que desarrolla.

**Puntuación 3:** Ciertas limitaciones para el desempeño de su actividad pese a disponer de ayudas técnicas o productos de apoyo.

**Puntuación 4:** Precisa de ayudas técnicas para el desarrollo de su actividad. Dichas ayudas le permiten ejecutar su tarea prácticamente sin limitaciones.

**Puntuación 5:** No precisa de adaptación alguna para el desempeño de su actividad.



## TOMA DE DECISIONES

### OBJETIVO

Evaluar la capacidad del alumno para tomar decisiones personales y en las relaciones con otras personas.

### DESARROLLO

Se dialogará con el alumno sobre cuestiones personales (qué cambiaría de su cuarto, ropa que viste, juegos, actividades extraescolares, etc.) y sobre aspectos que involucran a otras personas (con quien y a qué jugar, amigos, etc.,).

### PUNTUACIÓN

**Puntuación 1:** No participa en las decisiones en torno a situaciones que le afectan directamente. Son otras personas significativas quienes lo hacen por él.

**Puntuación 2:** Si bien se consulta con él, son otros quienes asumen generalmente las decisiones respecto a su propia vida. Si responde en las preguntas personales sobre sí mismo, que pediría permiso siempre a personas ajenas, puntuar con 2. Si es en alguna ocasión puntuar con un 3.

**Puntuación 3:** En ocasiones toma decisiones propias, consultando o no con otras personas, sin embargo, las decisiones más importantes para su vida son asumidas por otras personas significativas para él.

**Puntuación 4:** No toma decisiones sin antes consultar con otras personas significativas.

**Puntuación 5:** Si bien en ocasiones consulta con otras personas significativas para él, es generalmente él mismo quien asume las decisiones respecto a su propia vida.

## RITMO DE TRABAJO

### OBJETIVO

Evaluar la capacidad del alumno para adaptarse a distintos ritmos de trabajo.

### DESARROLLO

Se observa la ejecución de diversas actividades, con diferentes ritmos de trabajo.

### PUNTUACIÓN

**Puntuación 1:** El alumno no es capaz de mantener los ritmos de trabajo, que la situación/ actividad exige.

**Puntuación 2:** El alumno es capaz de mantener ciertos ritmos de trabajo (normalmente lentos) durante un espacio de tiempo limitado. Con otros ritmos tiene muchas dificultades durante todo el tiempo de ejecución de la tarea.

**Puntuación 3:** El alumno se ajusta adecuadamente a determinados ritmos de trabajo (normalmente lentos) durante la mayor parte del tiempo que dura la ejecución de la tarea. Como en el caso anterior, tiene dificultades con otros ritmos durante todo el tiempo de ejecución de la tarea.

**Puntuación 4:** El alumno se ajusta perfectamente a la mayor parte de los ritmos de trabajo, durante la mayor parte del tiempo que dura la ejecución.

**Puntuación 5:** El alumno se ajusta perfectamente a todo tipo de ritmos de trabajo, ya sean constantes, variables, rápidos o lentos.

## APRENDIZAJE DE TAREAS Y RESOLUCIÓN DE PROBLEMAS

### OBJETIVO

Evaluar la capacidad del alumno para adaptarse a la dificultad de las actividades.

### DESARROLLO

se observa la ejecución de diversas actividades, con diferentes grados de dificultad de trabajo.

### PUNTUACIÓN

- |  |
|--|
| <b>Puntuación 1:</b> La persona precisa apoyos continuados para resolver los problemas o dificultades. Gran dificultad para asimilar cualquier tarea por sencilla que ésta sea.                  |
| <b>Puntuación 2:</b> Aprende tareas sencillas, aunque muy lentamente. Precisa apoyos, casi siempre, a la hora de resolver problemas o dificultades.  |
| <b>Puntuación 3:</b> Aprende tareas de mediana complejidad. Ocasionalmente, requiere apoyos para resolver problemas o dificultades.  |
| <b>Puntuación 4:</b> Cierta dificultad en la adquisición de tareas complejas. Soluciona, de forma autónoma, la mayoría de los problemas o dificultades. De forma puntual puede necesitar apoyos. |
| <b>Puntuación 5:</b> Resuelve de forma autónoma los problemas o dificultades que se le plantean. Aprende con rapidez. Muestra capacidad para la adquisición de tareas complejas.                 |

## ORGANIZACIÓN

### OBJETIVO

Evaluar la capacidad del alumno para planificar y disponer los materiales para que le facilite la realización de tareas.

### MATERIAL

Láminas.

### DESARROLLO

El alumno deberá organizar una serie de láminas que le piden realizar la tarea.

### PUNTUACIÓN

**Puntuación 1:** No organiza, ni planifica, incluso cuando el profesor/a se lo recuerda. Muy desordenado. O bien, solo es capaz de ordenar según su propio criterio. Muy obsesivo.

**Puntuación 2:** Necesita de ayuda para organizar y ordenar su trabajo.

**Puntuación 3:** Organiza y ordena con alguna dificultad su trabajo.

**Puntuación 4:** Sabe ordenar y organizar el trabajo siguiendo un criterio dado.

**Puntuación 5:** Organiza y ordena con eficacia su trabajo e incluso el trabajo de un grupo.

## INTERÉS

### OBJETIVO

Evaluar el grado de satisfacción e implicación que muestra el alumno hacia la tarea.

### DESARROLLO

observación de la atención mostrada a lo largo de la realización de las tareas.

### PUNTUACIÓN

**Puntuación 1:** En general no le interesa el trabajo, no muestra interés por ninguna de las tareas del taller o servicio.

**Puntuación 2:** Si se le obliga, trabaja de forma rutinaria, pero sin preocuparse del acabado de las tareas.

**Puntuación 3:** De vez en cuando, necesita ser reforzado para mantener el interés por su trabajo.

**Puntuación 4:** Generalmente, está interesado tanto por su trabajo, como por aprender otras tareas, procurando dejarlo acabado, informándose de cómo mejorarlo, etc.

**Puntuación 5:** Gran interés por todo lo que concierne al trabajo y/o a las tareas que realiza. Plantea posibles mejoras en el modo de hacerlo. Siempre interesado en aprender.



## Referencias:

Alonso, M. L. (2003). *Atención educativa a las personas con parálisis cerebral y discapacidades afines: cuadernos de parálisis cerebral*. Confederación Aspace.

American Psychiatric Association. (2013). *Diagnostic and Statistical Manual of Mental Disorders*. Fifth Edition. Washington, DC.

American Psychiatric Association. (2014). *DSM-5: Manual diagnóstico y estadístico de los trastornos mentales*. Editorial Médica Panamericana.

Badiola, V et Alt. (2014). *Método de Perfiles LantegiBatua de adecuación de la tarea a la persona*. LantegiBatua.

Martínez, M; Casas, M; Domingo, A. (2004). *Instrumentos de Evaluación y Registro para procesos de inserción laboral de personas con discapacidad intelectual*. FEAPS Madrid.

**Socios EURODDIP-e:**



