



La inteligencia artificial y su impacto en la escritura académica

Julio Alonso Arévalo

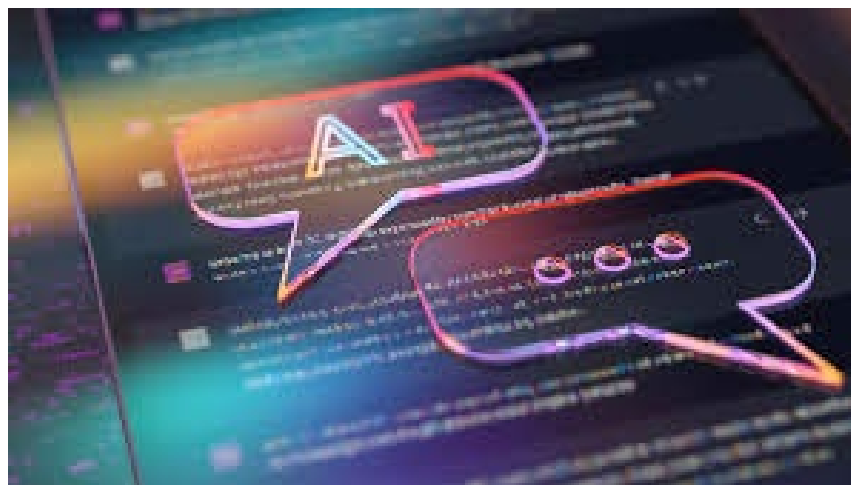
Universidad de Salamanca

Facultad de Traducción y Documentación

alar@usal.es

Las bibliotecas universitarias están asumiendo un rol cada vez más esencial en el apoyo a investigadores y estudiantes en sus actividades de investigación y docencia.





la inteligencia artificial (IA) está dando lugar a una amplia gama de **soluciones innovadoras**, ya que estas herramientas impulsadas por IA tienen el potencial de facilitar y optimizar tanto la proyección de la investigación como los servicios de apoyo que ofrecen las bibliotecas universitarias

Para que son ideales estas herramientas de IA



- Asistente
- Fuente de inspiración
- Analizar tendencias
- Corrector lingüístico
- Evitar tareas repetitivas.
- Supervisar el trabajo realizado.

Sin embargo, también estas herramientas presentan el **riesgo de ser mal empleadas**, ya sea de manera intencionada o no, lo que genera preocupaciones éticas.





De este modo es necesario plantearse algunas cuestiones:

¿Cómo afecta el uso de herramientas basadas en IA a la integridad de enseñanza y la investigación?

¿Cómo debe la educación universitaria abordar la relación entre la IA y la integridad académica?

¿De qué manera pueden las bibliotecas apoyar a sus estudiantes investigadores en el buen uso de estas herramientas?

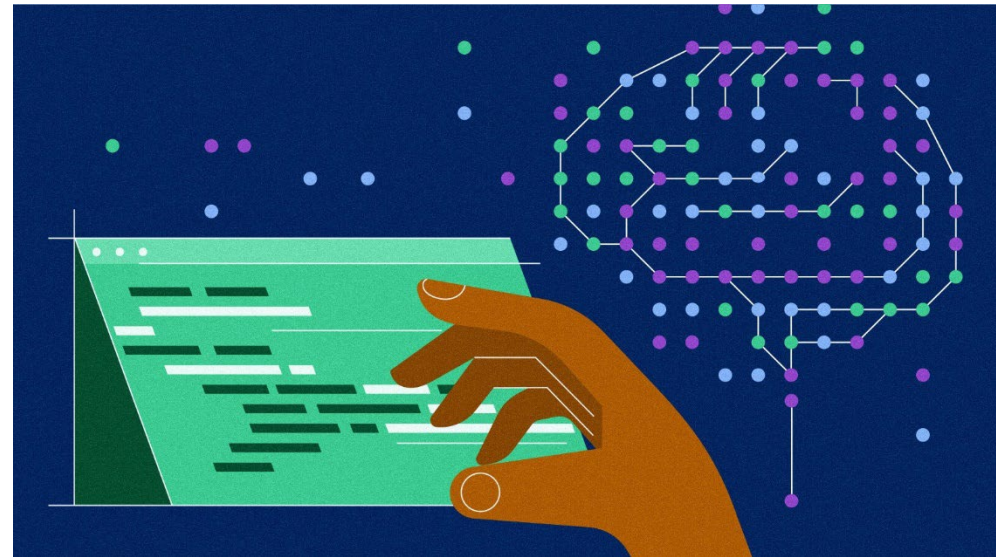
¿Cómo afecta el uso de herramientas basadas en IA a la integridad de enseñanza y la investigación?

La ética en el uso de tecnologías emergentes, como la IA, se convierte en una **preocupación central**, afectando desde la protección de derechos de autor y la prevención del plagio, hasta la crítica de fuentes y la sostenibilidad en la investigación.



¿Cómo debe la educación universitaria abordar la relación entre la IA y la integridad académica?

- La integridad académica tanto en el tema de la enseñanza como en el de la investigación requiere de **un enfoque cuidadoso y reflexivo**.
- En un entorno donde la tecnología avanza a un **ritmo acelerado**, es esencial que la academia no solo reaccione, sino que se anticipe a los desafíos que estas herramientas emergentes presentan.



¿De qué manera pueden las bibliotecas apoyar a sus estudiantes e investigadores en el buen uso de estas herramientas?



- La creciente influencia de la IA en diversos ámbitos, incluida la educación y la investigación científica, demanda una **actualización continua de las habilidades del personal bibliotecario y un replanteamiento de los servicios ofrecidos**
- En esta dinámica un primer aspecto es tener en cuenta los desafíos, expectativas y oportunidades asociados con la **rápida evolución de la tecnología, el avance en el conocimiento sobre inteligencia artificial (IA)**
- Esto nos obliga a que **las bibliotecas de universitarias seamos proactivas** para actuar a medida que la inteligencia artificial se desarrolla rápidamente, superando siempre los desafíos en ética, pedagogía y evaluación. Y aprovechar las **oportunidades que ofrece la tecnología para seguir siendo relevantes**



Integridad académica

En este sentido, según algunos autores, **la IA simplemente ha puesto de relieve y amplificado muchos problemas persistentes en el ámbito académico**, los cuales ahora requieren una atención renovada y soluciones innovadoras.

Por ello, es importante abordar estas implicaciones para garantizar la calidad y la integridad de la investigación académica en el futuro.

Estrategias para preservar la Integridad académica



1. *Establecer políticas y directrices*
2. Alfabetización y concienciación
3. Medidas tecnológicas

1. Establecer políticas y directrices

Es de vital importancia que la comunidad académica se comprometa en la **creación y aplicación de estrategias, normativas y procedimientos** que aborden de manera efectiva los riesgos asociados con el uso de la Inteligencia Artificial Generativa .

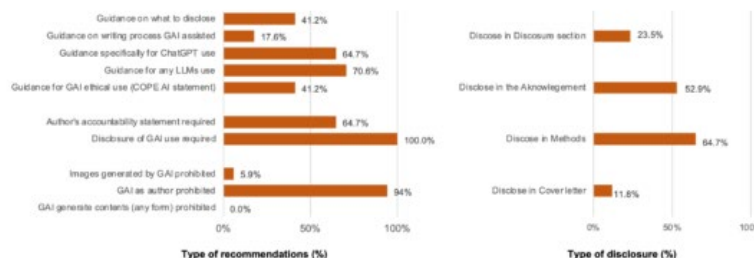
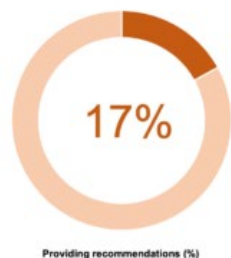
Esto incluye el establecimiento de **disposiciones específicas que regulen el uso de la IA en el proceso de investigación**, desde la recolección y análisis de datos hasta la publicación de resultados

Es esencial que estas normativas aborden cuestiones éticas, como la **transparencia en el uso de IAG**, la **atribución adecuada de autoría** y la **protección contra el sesgo algorítmico**

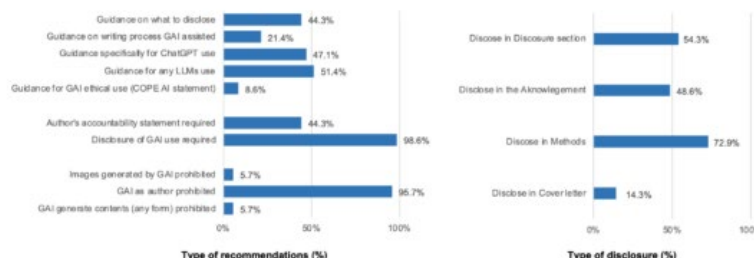


El 95,7% de las principales revistas prohíben la inclusión de la Inteligencia Artificial Generativa como autor

a. Top 100 Largest Publishers



b. Top 100 Scientific Journals



Entre las 100 editoriales más importantes, el **17% ofrecía orientación sobre el uso de IAG**, de las cuales 12 (70,6%) se encontraban dentro de las 25 primeras. Además, el 95,7% de las revistas prohíben la inclusión de IAG como autor.

Los editores de revistas publican unas orientaciones sobre el uso de la IA en la publicación científica

Las cinco recomendaciones son las siguientes:

1. Las LLMs [modelos de lenguaje grandes] u otras herramientas de IA generativa **no deben figurar como autores en los artículos.**
2. **Los autores deben ser transparentes sobre su uso de la IA** generativa, y los editores deben tener acceso a herramientas y estrategias para garantizar la transparencia de los autores.
3. **Los editores y revisores no deben depender únicamente de la IA generativa** para revisar los artículos enviados.
4. **Los editores tienen la responsabilidad final de seleccionar revisores** y deben ejercer una supervisión activa de esa tarea.
5. **La responsabilidad final de la edición de un artículo recae en los autores y editores humanos.**

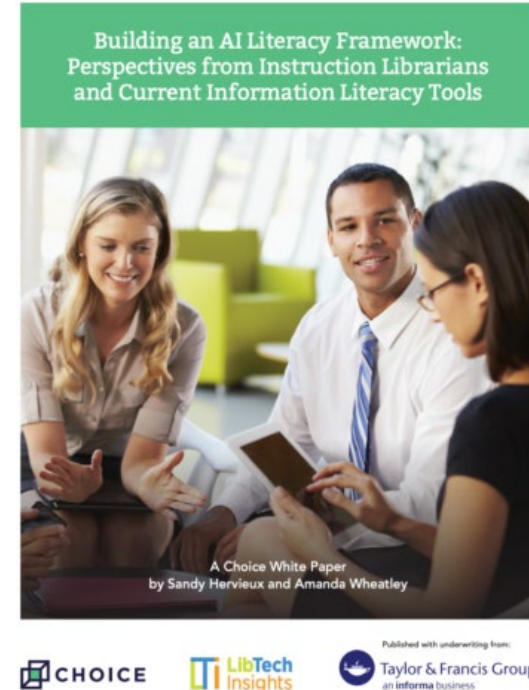


Kaebnick, Gregory E., David Christopher Magnus, Audiey Kao, Mohammad Hosseini, David Resnik, Veljko Dubljević, Christy Rentmeester, Bert Gordijn, y Mark J. Cherry. «**Editors' Statement on the Responsible Use of Generative AI Technologies in Scholarly Journal Publishing**». *Hastings Center Report* n/a, n.º n/a. Accedido 2 de noviembre de 2023. <https://doi.org/10.1002/hast.1507>.

2. Alfabetización y concienciación

Lo que parece obvio es que **la alfabetización digital será clave en un mundo transformado por la IA. Prohibirla no es una opción**

La inteligencia artificial (IA) requiere **comprensión de su función, lógica, limitaciones e impactos potenciales**. Por ello, las bibliotecas están focalizando sus esfuerzos en la alfabetización en IA, capacitando a estudiantes e investigadores sobre el uso de la inteligencia artificial en los procesos de producción científica, sus usos permitidos y sus limitaciones.



Hervieux, S. ; Wheatley, A. **Building an AI Literacy Framework: Perspectives from Instruction Librarians and Current Information Literacy Tools**. Taylor and Francis, 2024
[Texto completo](#)

3. Medidas tecnológicas



Las herramientas de detección de contenidos generados por IA son **sistemas informáticos diseñados para diferenciar entre contenido creado por inteligencia artificial (IA) y contenido producido por humanos.**



Deep scan

Para los investigadores, seleccionar una revista objetivo para enviar un manuscrito es una decisión crítica con implicaciones para la carrera. En educación médica, una investigación realizada en 2016 encontró que los autores estaban influenciados por múltiples factores como el prestigio de una revista y su misión. Sin embargo, desde esta investigación, el panorama de publicación ha cambiado para incluir una variedad más amplia de revistas, una mayor amenaza de revistas predatorias y nuevos modelos de publicación. Este estudio actualiza y expande cómo los autores de educación médica deciden a qué revista enviar, con el objetivo de describir los factores motivacionales y las características de las revistas que guían la toma de decisiones de los autores.

Los autores consideraron cinco grupos de enfoque cualitativos en los que participaron veintidós autores y editores de educación médica. Durante los grupos de enfoque, los participantes participaron en una discusión sobre cómo seleccionan una revista para enviar sus manuscritos. Se transcribió el audio de todos los grupos de enfoque. Las transcripciones se analizaron utilizando análisis temático de libro de códigos.

Los participantes consideraron múltiples factores al seleccionar una revista objetivo. Los factores incluyeron el impacto de una revista, el alcance de una revista, la calidad de la revista y factores técnicos (por ejemplo, límites de palabras). Los participantes también describieron cómo los factores sociales inflúan en su proceso y que el acceso abierto juega un papel que podría tanto alentar como disuadir la presentación.

Los hallazgos describen los factores motivacionales y las señales influyentes que guían a los autores en su toma de decisiones sobre la selección de revistas. Estos hallazgos confirman, extienden y actualizan los factores de selección de revistas reportados en educación médica y otras disciplinas. Notablemente, estos hallazgos enfatizan el papel de los factores sociales, las relaciones y las experiencias personales, que estaban ausentes en trabajos anteriores. Además, observamos una mayor consideración del OA y un alejamiento del énfasis en el prestigio de la revista.

● Sentences that are likely AI generated.

Upload file

Scan

0/5000 characters

UPGRADE

By continuing you agree to our [Terms of service](#)

View full report →

RESULT

DEEP SCAN

SOURCES

Classification

We are **uncertain** about this document. If we had to classify it, it would likely be considered

human

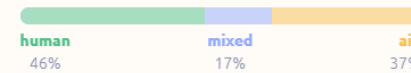


37% Probability AI generated

● ● ● uncertain

Probability Breakdown

The probability this text has been entirely written by a human, AI or a mix of the two.



This result should not be used to directly punish students. For a more holistic assessment and responsible use of GPTZero results, read our [five steps towards responsible AI detection](#).

GPTZero Model version: [base-2024-04-04](#)

Eficiencia

El funcionamiento de estas herramientas consiste en diferenciar entre contenidos generados por IA y contenidos generados por humanos, pero **su eficacia dista mucho de ser eficiente**

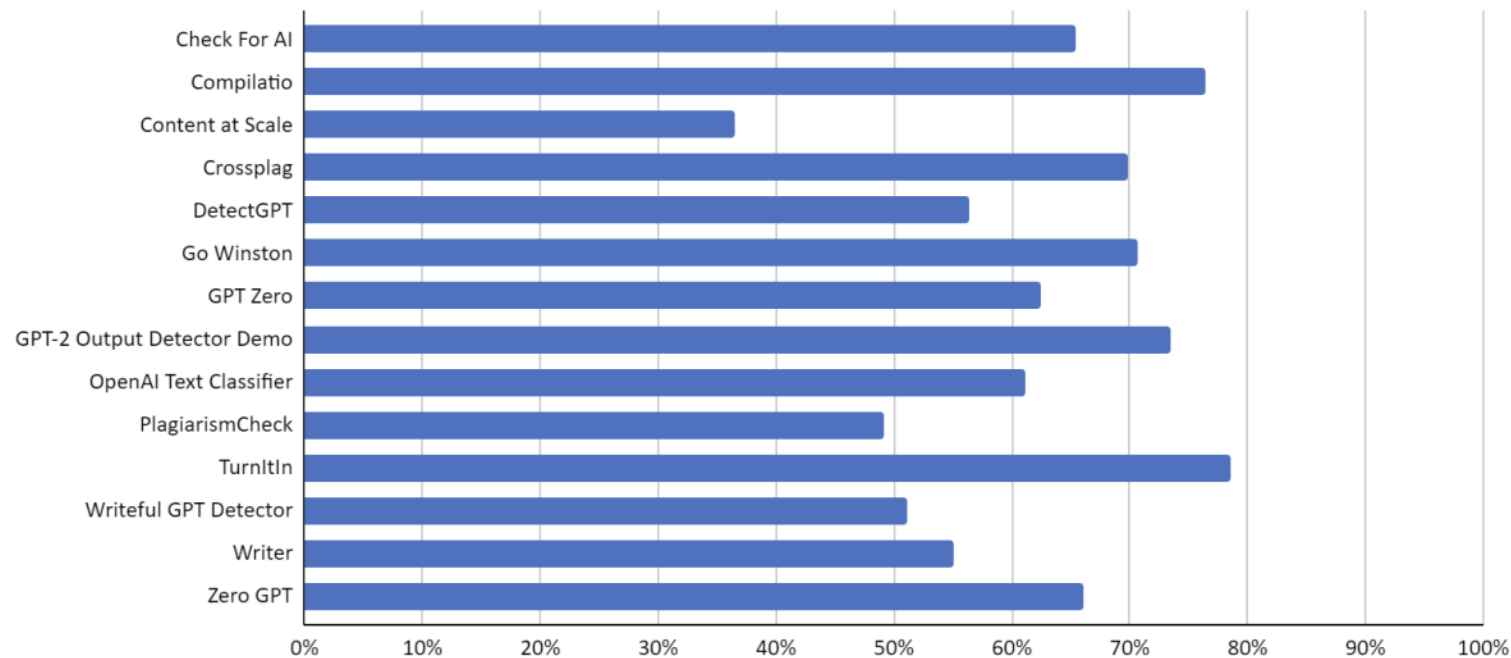
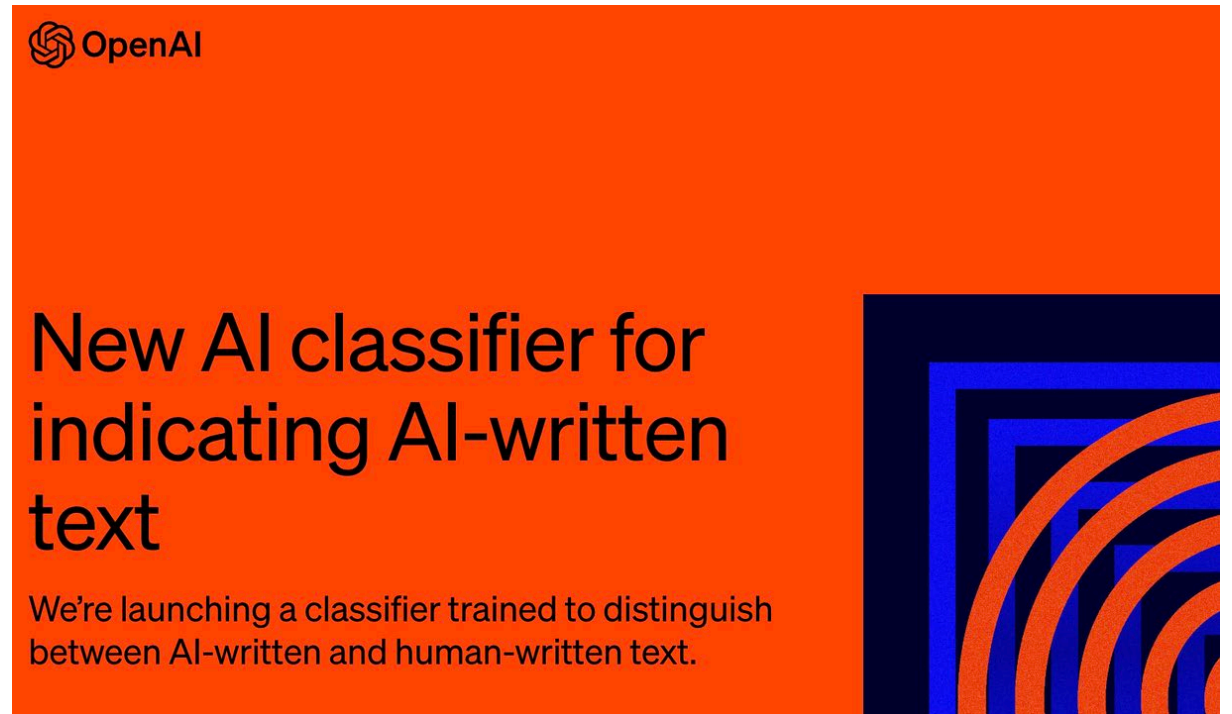


Figure 1: Overall accuracy for each tool calculated as an average of all approaches discussed

New AI Classifier

La compañía que desarrolla ChatGPT, OpenAI, lanzó al mercado New AI Classifier, pero **se vio obligada a cerrarlo a los pocos meses debido a su baja tasa de precisión.**

Según un análisis interno de la empresa, el **clasificador identificaba correctamente el 26% de los textos escritos por IA.** pero también etiquetaba **incorrectamente el 9% del texto escrito por humanos como generado por IA** (falsos positivos).



Conclusiones

- La integridad académica en la era de la Inteligencia Artificial Generativa **requiere un enfoque cuidadoso y reflexivo.**
- Sin embargo, a pesar de las preocupaciones planteadas por investigadores y educadores, **es una herramienta valiosa**
- Es esencial reconocer que, aunque ChatGPT y herramientas similares son potentes, **no pueden reemplazar la comprensión y el pensamiento crítico humanos.**
- La posibilidad de que estas herramientas creen perjuicios en la comunicación académica dependerá en gran medida de la **combinación de medidas educativas** que sensibilicen a los investigadores sobre sus usos positivos y la **transparencia en su utilización**, junto con medidas **técnicas efectivas para detectar contenidos generados por la IAG.**



La inteligencia artificial y su impacto en la escritura académica

Julio Alonso Arévalo

Universidad de Salamanca

Facultad de Traducción y Documentación

alar@usal.es