

Abadía de Tabliega

II

Referido ya cuanto sabemos sobre la fundación de este edificio haremos su descripción.

Es de planta de cruz latina en la forma corriente en los edificios de su tiempo, y ha conservado su ábside y la nave del transepto primitivos, perteneciendo sus dos tramos restantes al año 1500, en que fué renovada o ampliada la iglesia, según veremos.

El primero es robusto y tiene más semejanza con el de Carvatos (Reinosa) que con los demás del valle de Losa que conocemos, por ejemplo el de San Pantaleón de Losa, iglesia consagrada por Don García II, Obispo de Burgos en 1207, según una inscripción recientemente descubierta.

Es de tambor reforzado por estribos cuadrangulares que a la altura de las fenestrillas se transforman en columnas cilíndricas, que suben con sus capiteles hasta el tejazoz de ajedrezado con el que se enlazan.

Las fenestrillas son cinco; la del centro, flanqueada por columnas igualmente cilíndricas con basas áticas y capiteles historiados de canes y liebres, en su archivolta se adorna con bolas y va protegida por guardapolvo ajedrezado, que se combina con los ábacos, iguales a él en su corte. Las otras cuatro no llevan más adorno que un modillón para proteger la lucera y un guardapolvo igual al anterior.

Los canecillos, aunque un tanto toscos son bastante originales y bien conservados.

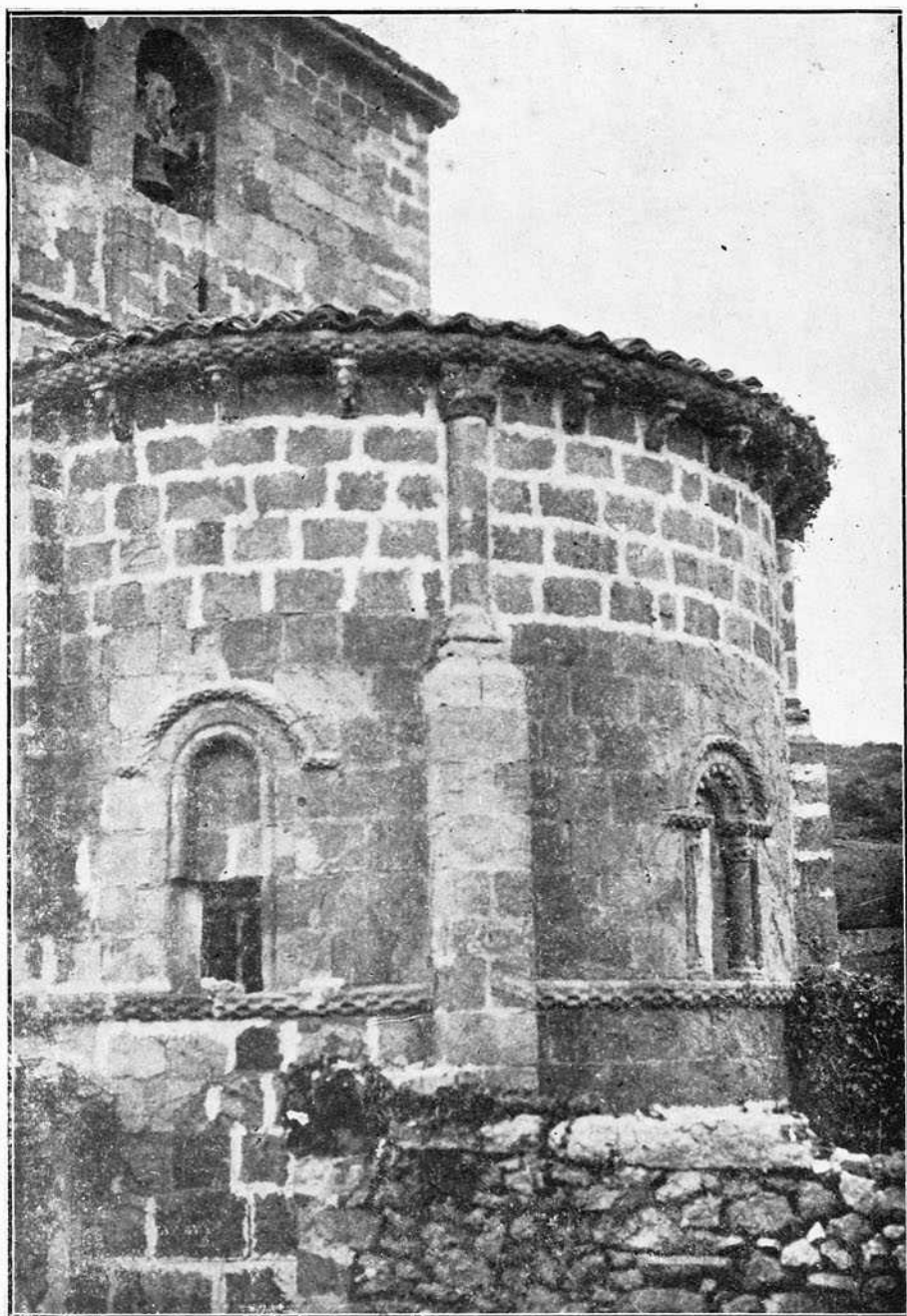
El primero figura una cuba y un viejo tocando el violín.

2.º Frailes con anchas mangas.

3.º Hombre tocando un instrumento.

En el capitel correspondiente al estribo se representan dos lobos mordijéndose y un hombre al lado.

4.º Guerrero con lanza.



Iglesia de Tabiega.- Exterior de escuela castellana.

- 5.º Un can.
- 6.º Un ciervo.
- 7.º Cerdo o jabalí.
- 8.º Otro cerdo.

Sigue el capitel de estribo con dos series de aves afrontadas.

9.º Un cerdo vuelto de lomo.

10. Desfigurado por rotura.

11. Animal fantástico.

12, 13 y 14, bolas.

La torre que se alza sobre los arcos torales del crucero fué renovada en el siglo XVIII, al parecer. Conserva de su primitiva traza los arranques hasta el comienzo de las troneras con restos de columnas en los ángulos sobre imposta sencilla.

El atrio lleva un gran arco de medio punto y está protegido por bóveda de crucería sencilla compuesta, en el tipo más corriente en esta provincia durante la decimasexta centuria. En él se abre la puerta de ingreso dentro de un arco abocinado formado por tres juncos con sus capiteles de hojas y otras tantas archivoltas y recogido en su exterior por arco de pabellón.

Sobre la puerta se ve esculpida en relieve sumamente tosco la Anunciación de la Stma. Virgen con jarrón de azucenas en medio, obra de gusto decadentísimo, y a continuación una inscripción que dice así: ESTA CAPILLA HIZO E/L HONRADO SEÑOR / ALFONSO GARCIA DE BARCINA CLERIGO D/E QVINTANILLA DE P/LENZA E ABAD DE TABLIEGA / ANNO DE MIL E QVINIENTOS. Junto a ella hay un escudo con castillos y cruces en forma de aspa.

El interior, aunque decorado con mediano gusto, es muy interesante, porque constituye uno de los pocos ejemplares completos de decoración policroma del siglo XVI que poseemos en la provincia, junto con la ermita de Santa Cruz de Juarros, la portada de la iglesia de Escalada y capilla de Hoz de Valdivielso.

El ábside, según costumbre en los edificios del siglo XII, se cubre con bóveda de horno que arranca de una imposta de ajedrezado.

El arco triunfal de medio punto, se apoya en gruesos pilares cilíndricos con capiteles historiados que representan figuras humanas y brotes de hoja rudimentarios.

Los siguientes del transepto se adornan en sus capiteles con figuras abiertas de piernas y hojas en el primero a la derecha, y con hojas, águila esplayada, bolas, hojas cuadrifolias y mascarones con la lengua afuera, en los restantes.

Las bóvedas son de forma de cañón en los tramos laterales, y de media naranja en el centro.

En el resto del templo los dos tramos, construídos en 1500, se ensanchan notablemente y van cubiertos con bóvedas de crucería sencilla en el primero, y de crucería compuesta en el segundo.

A ambos lados del presbiterio se abren dos arcosolios de corte del siglo XV, el de la derecha adornado por angrelados y en el fondo dos escudos un tanto confusos por la capa de cal que les cubre, el primero de los cuales tiene por blasones una flor de lis y ondas de agua; el segundo, que es cuartelado, reproduce las armas descritas de la portada, con la diferencia de que las cruces están en su forma natural.

La inscripción dice: «Aquí yace el honrado alfonso García de barcina clerico de zuintanilla e abad de Tabliega IHS e cura. anno de mil e quinientos e/» (sin terminar).

El opuesto es más sencillo y formado por arco ojival, del siglo XV. Sobre la lauda de la sepultura hay una sencilla cruz y en el frente del arca sepulcral otra cruz, dos llaves, un agnus Dei, lis y otro escudo cubierto con cal.

Como se observa fácilmente, el primero corresponde al abad que ensanchó la iglesia en el siglo XV, y el segundo parece corresponder a otro clérigo de su familia.

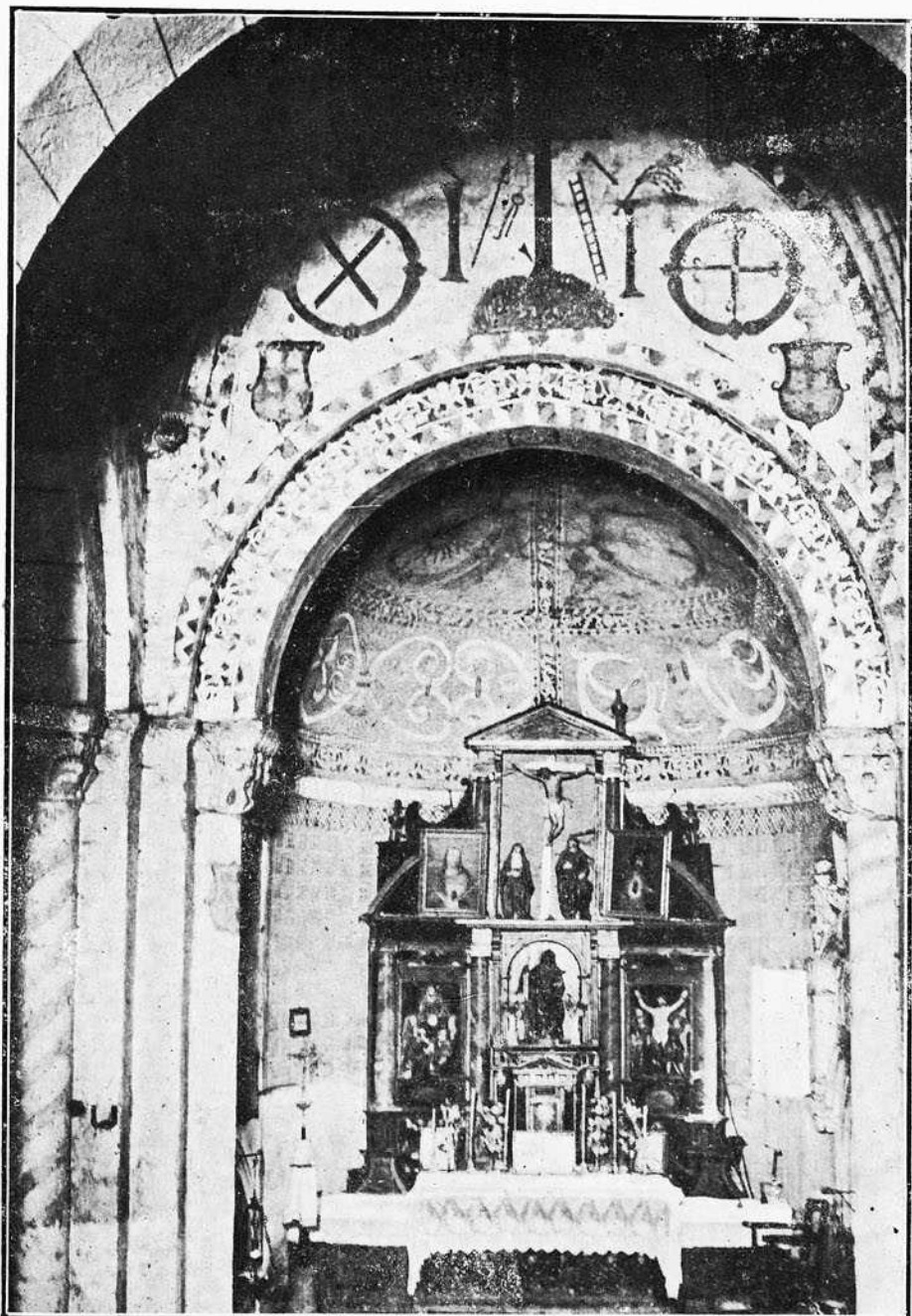
La decoración de tonos rojos, blancos y azules recuerda un poco la policromía románica, que acaso tuvo en sus principios esta iglesia, y se caracteriza como del siglo XVI, por la serie de querubines y vástagos propios del Renacimiento que adornan la orla inmediata a la imposta del ábside y el frente del arco triunfal.

Sobre éste están pintadas las insignias de la pasión en torno a una cruz sobre montículo, una cruz de calatrava y otra de aspa, mas los escudos del autor de la obra, que son seis estrellas rojas en campo blanco e ignoramos a quién corresponde.

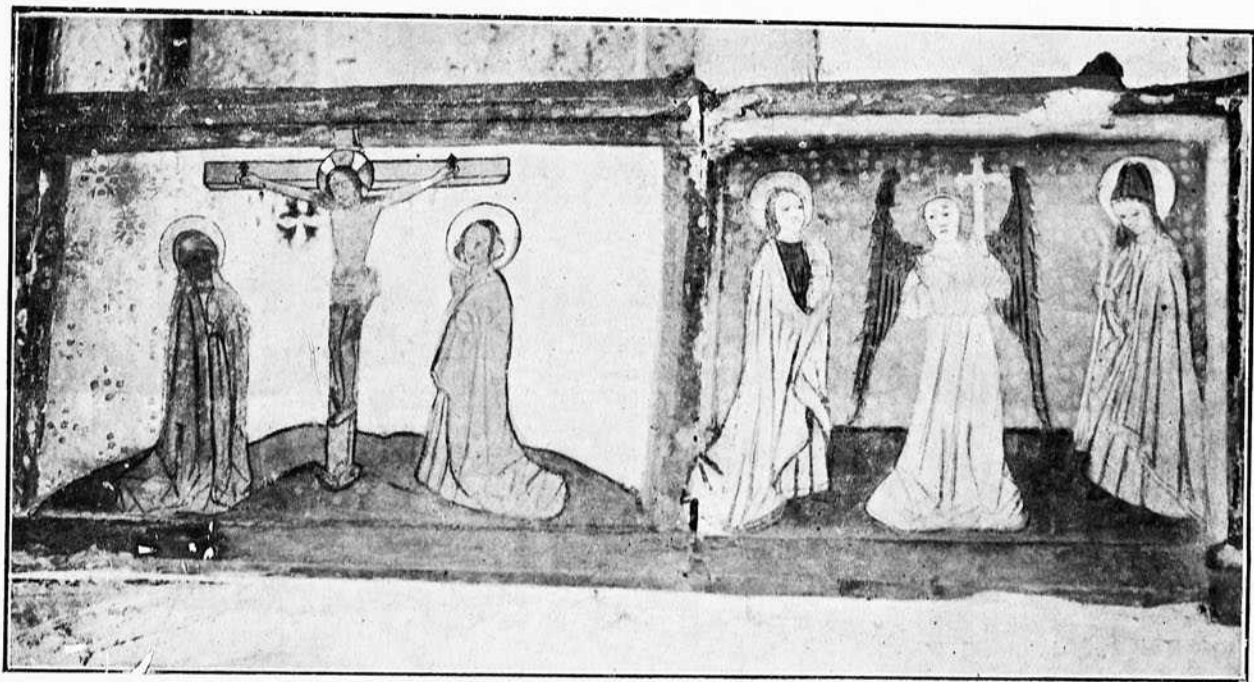
Los mismos se ven en uno de los pilares del arco triunfal.

El retablo mayor es del siglo XVII y no ofrece más de particular que dos altorrelieves y la escena de la crucifixión, todos policromados.

Lo más interesante del mobiliario es un resto de tríptico pintado al incausto, de tonos grisáceos, que conserva en sus dos cuadros provistos de figuras (el tercero no conserva ya ni rastros de ellas), la crucifixión de Nuestro Señor acompañado de la Santísima Virgen y San Juan y hechos los personajes de manera sumaria, pero



La Iglesia de Tabliega (Valle de Losa) Interior policromado.



TABLIEGA. —Resto de triptico.—(Siglo XIV)

sumamente arcáica, ostentando la sagrada víctima los pies cruzados.

En la portezuela lateral se ve en el centro un ángel con cruz floreada y a los lados un santo obispo con báculo y una santa con una como torre en la mano (Sta. Bárbara) (Véase fotografía).

Por su estilo parece algo anterior al siglo XV.

LUCIANO HUIDOBRO SERNA.